

| Les points clés |

Faits marquants au 22/09/11

- **Le 16/09, signalement à la DT40 de plusieurs cas d'Infection Respiratoire Aiguë (IRA)** parmi les résidents d'un EHPAD. Au total, 18 cas ont été comptabilisés entre le 29/08 et le 22/09, dont 2 hospitalisés et 2 décès. A ce jour, aucun membre du personnel n'a été malade. Les mesures barrières ont été mises en place dans l'établissement. Les investigations sont en cours.
- **Le 21/09, signalement à la CVAGS d'une suspicion de toxi-infection alimentaire collective** dans un établissement scolaire des Landes ayant concerné 39 internes et 2 enseignants. Les investigations épidémiologiques et vétérinaires sont en cours.

Evolution des indicateurs pour la semaine 37 (12/09 au 18/09/11)

- **Allergie : activité modérée**
En augmentation pour SOS Médecins et dans les services d'urgence.
 - **Asthme : activité modérée**
En hausse pour SOS Médecins et dans les services d'urgence.
 - **Gastro-entérite : activité faible**
Activité en baisse pour SOS Médecins et dans les services d'urgence.
 - **Activité de médecine libérale et hospitalière d'urgence**
En hausse pour SOS Médecins et stable dans les services d'urgence
- **VOIR DETAIL DE L'EVOLUTION DES INDICATEURS EN PAGES SUIVANTES**

| En savoir plus |

Institut de veille sanitaire : www.invs.sante.fr

Ministère du travail, de l'emploi et de la santé : www.sante.gouv.fr/

Surveillance de la qualité de l'air en Aquitaine www.airaq.asso.fr

| Partenaires de la surveillance en Aquitaine |

Services
des urgences
et Samu



Sources de données

SOS Médecins : ce système permet de disposer d'informations sur les actes (dont les diagnostics) réalisés par les associations. Toutes les associations de la région participent : SOS Médecins Bordeaux (depuis 2005), Côte Basque (depuis 2006) et Pau (depuis 2007).

Réseau Oscour® : ce système permet de disposer des résumés des passages aux urgences (RPU) des services des urgences. Actuellement, 8 établissements transmettant leurs RPU sont pris en compte, ce qui représente environ 18 % passages de la région. Ces établissements sont : CH Mont de Marsan (depuis 03/08), Cliniques Bordeaux Nord et Rive droite (depuis 09/09), CHIC Marmande (depuis 07/09), CH Orthez (depuis 07/09), Polyclinique Sokorri (depuis 07/09), Clinique Saint Etienne (depuis 07/09) et Clinique Aguilera (depuis 09/10).

Urgences / Samu : ce système permet de disposer de l'activité agrégée des 34 services d'urgence et des 5 Samu de la région (Source : Serveur régional de veille et d'alerte - SRVA).

| Allergies |

En Aquitaine

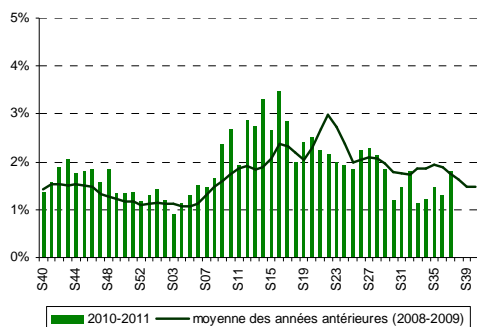
- **SOS Médecins (3 associations)** : 63 actes hebdomadaires soit 1,8% des diagnostics codés, en hausse (+40,6%) par rapport à la semaine précédente.
- **Réseau Oscour® (8 établissements)** : 31 passages hebdomadaires soit 1,4% des diagnostics codés, en hausse (+21%) par rapport à la semaine précédente.

L'indicateur « allergie » est constitué des diagnostics suivants :

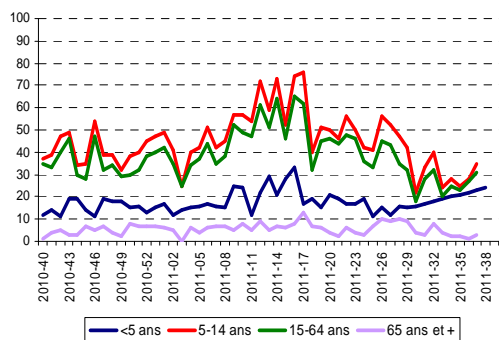
- SOS Médecins : allergie, allergie cutanée, conjonctivite allergique, œdème de Quincke, rhinite allergique, urticaire
- Oscour® (codes CIM 10) : allergie (L50, L500, L501, [...], T780, T782, T783, T784).

| SOS Médecins |
Bordeaux, Bayonne, Pau

Proportion de diagnostics pour allergie parmi les diagnostics codés, tous âges.

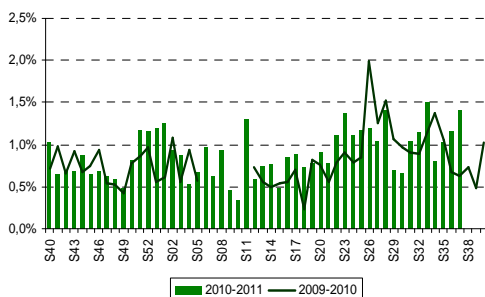


Nombre de diagnostics pour allergie par classes d'âges.

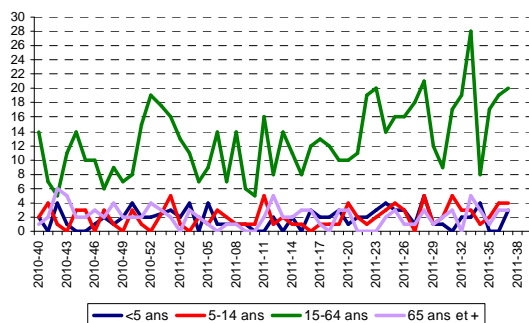


| Réseau Oscour® |

Proportion de diagnostics pour allergie parmi les diagnostics codés, tous âges.



Nombre de diagnostics pour allergie par classes d'âges.



NB : données manquantes entre les semaines 5 et 12 (2010)

En France métropolitaine

- **SOS Médecins** : L'activité SOS Médecins liée à l'asthme est en hausse chez les enfants et les adultes (le nombre d'appels pour ce diagnostic a quasiment doublé par rapport à la semaine précédente).
- **Réseau Oscour®** : Sur la semaine écoulée, la fréquentation pour asthme est en forte hausse dans les services pédiatriques. Cette hausse est également visible dans les services adultes mais reste plus modérée. Ces tendances sont habituellement observées à cette période de l'année.
- **Réseau Sentinelles** : En France métropolitaine, la semaine dernière, l'incidence des cas de crises d'asthme vus en consultation de médecine générale a été estimée à 30 cas pour 100 000 habitants.

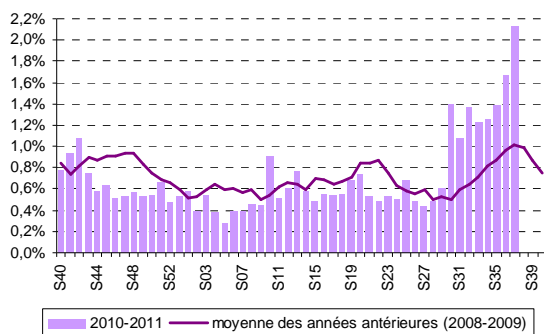
En Aquitaine

- **SOS Médecins (3 associations)** : 74 actes hebdomadaires, soit 2,1% des diagnostics codés, en hausse (+27,1%) par rapport à la semaine précédente.
- **Réseau Oscour® (8 établissements)** : 8 passages hebdomadaires, soit 0,4% des diagnostics codés, en hausse (+49,9%) par rapport à la semaine précédente.
- **Réseau Sentinelles** : En Aquitaine, la semaine dernière, aucun cas pour crise d'asthme n'a été vu en consultation par les médecins généralistes.

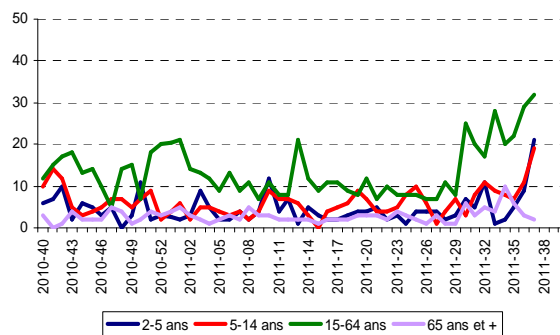
L'indicateur « asthme » est constitué des diagnostics suivants :

- SOS Médecins : crise d'asthme et asthme (maladie)
- OSCOUR® (codes CIM 10) : Asthme (J45, J450, J451, J458, J459, J46).

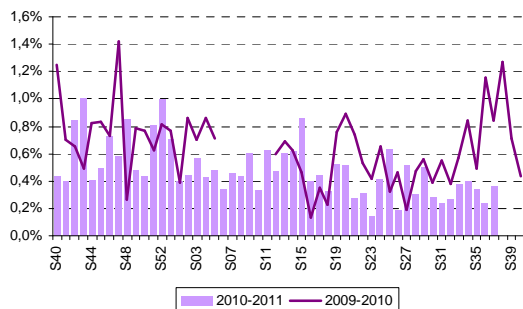
Proportion de diagnostics pour asthme parmi les diagnostics codés, tous âges.



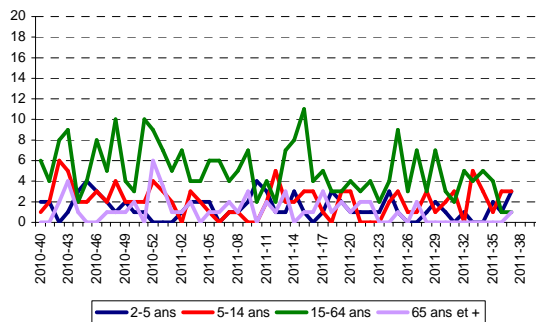
Nombre de diagnostics pour asthme par classes d'âges.



Proportion de diagnostics pour asthme parmi les diagnostics codés, tous âges.



Nombre de diagnostics pour asthme par classes d'âges.



NB : données manquantes entre les semaines 5 et 12 (2010)

En France métropolitaine

- **SOS Médecins** : L'indicateur « gastro-entérite » est stable.
- **Réseau Oscour®** : La fréquentation des services d'urgences pour gastro-entérites est en légère baisse par rapport à la semaine précédente et atteint un niveau équivalent à celui observé l'an dernier à la même période.
- **Réseau Sentinelles** : En France métropolitaine, la semaine dernière, l'incidence des cas de diarrhée aiguë vus en consultation de médecine générale a été estimée à 97 cas pour 100 000 habitants, en-dessous du seuil épidémique (187 cas pour 100 000 habitants).

En Aquitaine

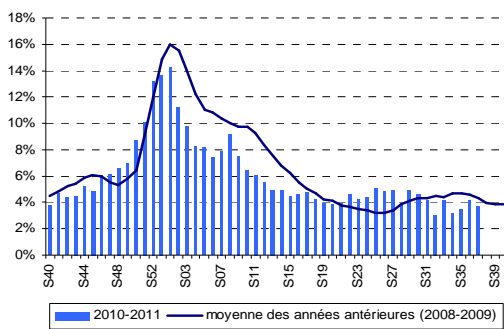
- **SOS Médecins (3 associations)** : 128 actes hebdomadaires soit 3,7% des diagnostics codés, en baisse (-10%) par rapport à la semaine précédente.
- **Réseau Oscour® (8 établissements)** : 19 passages hebdomadaires soit 1% des passages totaux, en baisse (-34%) par rapport à la semaine précédente.
- **Réseau Sentinelles** : En Aquitaine, la semaine dernière, l'incidence des cas de diarrhée aiguë vus en consultation de médecine générale a été estimée à 58 cas pour 100 000 habitants.

L'indicateur « gastro-entérite » est constitué des diagnostics suivants :

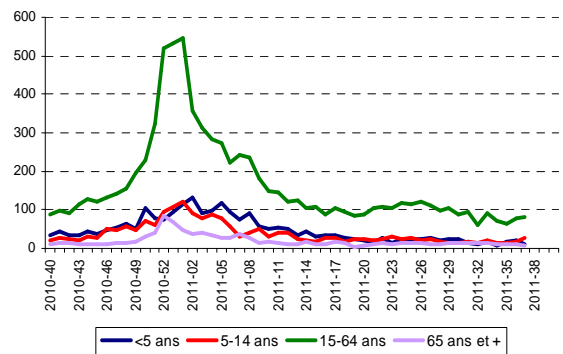
- SOS Médecins : Gastro-entérite aiguë et diarrhée-vomissement
- Oscour® (codes CIM 10) : Gastro-entérite (A08, A080-A085, A09).

SOS Médecins
Bordeaux, Bayonne, Pau

Proportion de diagnostics pour gastro-entérite parmi les diagnostics codés, tous âges.

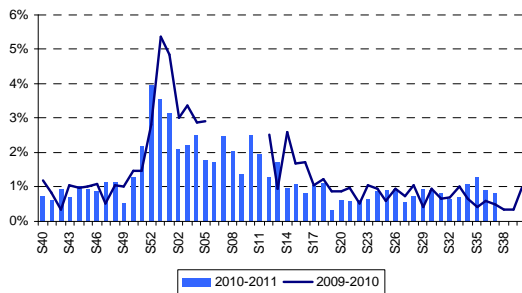


Nombre de diagnostics pour gastro-entérite par classes d'âges.

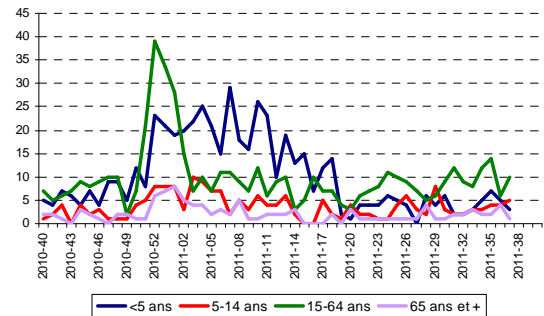


Réseau Oscour®

Proportion de diagnostics pour gastro-entérite parmi les diagnostics codés, tous âges.

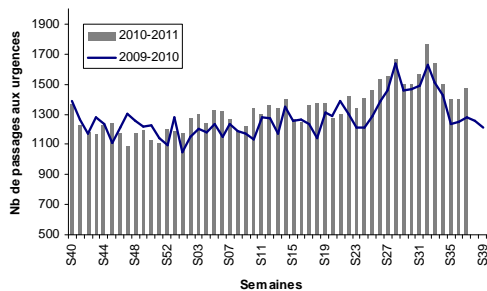


Nombre de diagnostics pour gastro-entérite par classes d'âges.



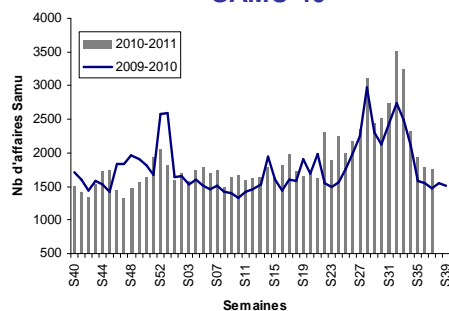
NB : données manquantes entre les semaines 5 et 12 (2010)

Services des urgences (3 établissements)



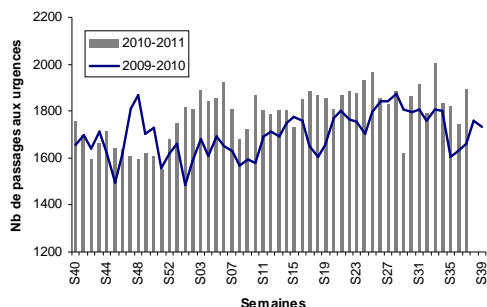
Variation par rapport à s-1 : →
(<1 an : ↑; ≥75 ans : →)

SAMU 40



Variation par rapport à s-1 : →
(SDIS : ND)

Services des urgences (4 établissements)

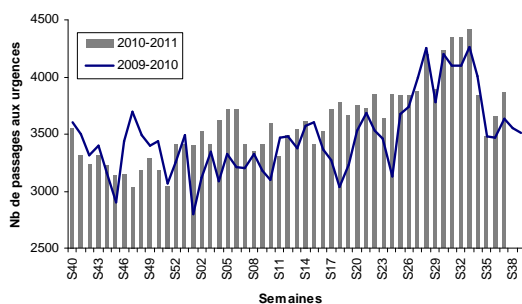


Variation par rapport à s-1 : →
(<1 an : ↓; ≥75 ans : →)

SAMU 47

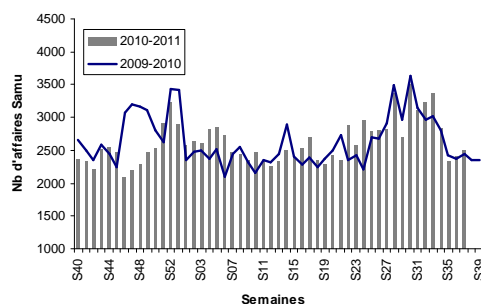
Pas de données transmises par le Samu 47

Services des urgences (9 établissements)



Variation par rapport à s-1 : →
(<1 an : ↑; ≥75 ans : →)

SAMU 64 (Bayonne et Pau)



Variation par rapport à s-1 : →
(SDIS : →)

Notice méthodologique

Interprétation graphique de l'activité médecin libérale et hospitalière

Variation de l'indicateur par rapport à la semaine précédente (s-1) (%)

↑	forte hausse	≥ 30
↗	hausse modérée	[10 ; 30[
→	stable] -10 ; 10[
↘	baisse modérée] -30 ; -10[
↓	forte baisse	≤ -30

A noter

L'année 2009 comportant 53 semaines, une semaine 53 a été construite pour l'année 2010 à partir de la moyenne des semaines S52-2010 et S01-2011, afin de comparer les saisons 2009-2010 et 2010-2011.

Directeur de la publication :
Dr Françoise Weber, Directrice générale de l'InVS

Equipe de rédaction – Cire Aquitaine :

Patrick Rolland	Responsable de la Cire
Isabelle Teycheney	Assistante
Bénédicte Aldabe	Epidémiologiste
Christine Castor	Epidémiologiste
Dr Martine Charron	Médecin inspecteur de santé publique
Sandrine Coquet	Epidémiologiste
François Ganiayre	Epidémiologiste
Gaëlle Gault	Epidémiologiste
Nathalie Ong	Interne en santé publique
Dr Véronique Servas	Médecin épidémiologiste



Diffusion :

Cellule de l'InVS en région (Cire) Aquitaine
Agence régionale de santé (ARS) Aquitaine
103 bis rue Belleville- CS 91704 – 33063 Bordeaux Cedex
Tél. : 05 57 01 46 20 - Fax : 05 57 01 47 95
ars-aquitaine-cire@ars.sante.fr