

| Les points clés |

Actualités au 16/02/12



Depuis le lancement du projet le 23 janvier 2012, près de 2300 personnes se sont inscrites à GrippeNet.fr. Tous les départements participent désormais à l'étude. En semaine 06/2012 la moitié des personnes n'avait pas de symptômes évocateurs de grippe.

Si vous désirez également participer à la surveillance de la grippe ou obtenir davantage d'informations sur le projet, rendez vous sur le site : <https://grippenet.fr/>

Evolution des indicateurs pour la semaine 06 (06/02 au 12/02/12)

Sources de données

Urgences/Samu



Sentinelles



▪ **Bronchiolite : en baisse**

En baisse pour SOS Médecins et stable dans les services d'urgence. Activité en diminution du réseau Aquirespi

▪ **Gastro-entérite : activité modérée**

▪ **Grippe : activité en forte augmentation**

▪ **Activité de médecine libérale et hospitalière d'urgence**

En augmentation pour SOS Médecins.

Passages aux urgences des personnes âgées de 75 ans et plus en augmentation.

Attention : l'analyse des données Oscour est basée cette semaine sur 14 établissements au lieu de 16.

► VOIR DETAIL DE L'ÉVOLUTION DES INDICATEURS EN PAGES SUIVANTES

| En savoir plus |

Institut de veille sanitaire : www.invs.sante.fr

Agence régionale de santé d'Aquitaine : www.ars.aquitaine.sante.fr

Ministère du travail, de l'emploi et de la santé : www.sante.gouv.fr

Association de la surveillance de la qualité de l'air en Aquitaine : www.airaq.asso.fr

Sources de données

SOS Médecins : ce système permet de disposer d'informations sur les actes (dont les diagnostics) réalisés par les associations. Toutes les associations de la région participent : SOS Médecins Bordeaux (depuis 2005), Côte Basque (depuis 2006) et Pau (depuis 2007).

Réseau Oscour® : ce système s'appuie sur les résumés des passages aux urgences (RPU) des services des urgences des établissements de santé de la région, avec 16 services actuellement (soit 42 % des passages de la région). En Dordogne (24) : aucun service ; en Gironde (33) : CH Arcachon (depuis avril 2011), CHU de Bordeaux [*Pellegrin adultes et pédiatrique, Haut-Lévêque et Saint-André*] (depuis avril 2011), Polyclinique Bordeaux Nord (depuis juillet 2009), Polyclinique Bordeaux Rive Droite (depuis sept. 2009) ; dans les Landes (40) : CH Dax (depuis juin 2011), CH Mont de Marsan (depuis mars 2008) ; dans le Lot-et-Garonne (47) : CH Villeneuve sur Lot (depuis janvier 2011), CHIC Marmande (depuis juillet 2009) ; dans les Pyrénées-Atlantiques (64) : CH Orthez (depuis juillet 09), Clinique Saint Etienne (depuis juillet 2009), Polyclinique Aguilera (depuis août 2010), Polyclinique Côte Basque Sud (depuis mai 2011), Polyclinique Sokorri (depuis juillet 2009).

Urgences/Samu : ce système permet de disposer de l'activité agrégée des 34 services d'urgence et des 5 Samu de la région (Source : Serveur régional de veille et d'alerte - SRVA).

Réseau AquRespi : la collaboration avec le Réseau Respiratoire d'Aquitaine permet de disposer du nombre d'enfants pris en charge par les kinésithérapeutes du réseau par garde. Les gardes concernent 28 secteurs géographiques, répartis dans les 5 départements aquitains.

| Surveillance de la bronchiolite |

En France métropolitaine

- **SOS Médecins** : L'activité liée à la bronchiolite est stable sur la période écoulée.
- **Réseau Oscour®** : Les données recueillies dans les services hospitaliers d'urgence montrent que le nombre de recours pour bronchiolite parmi les nourrissons de moins de 2 ans diminue partout en France.

En Aquitaine

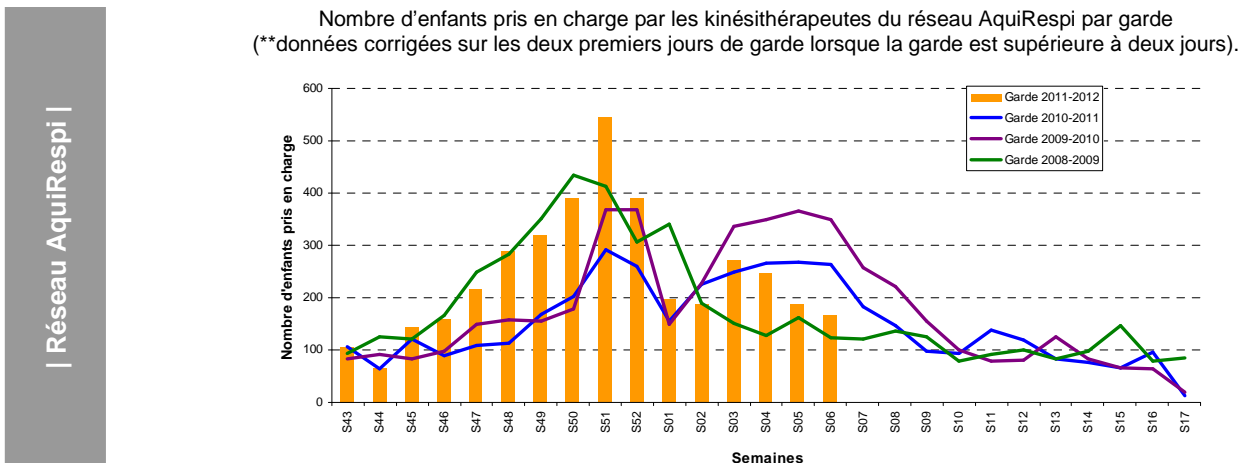
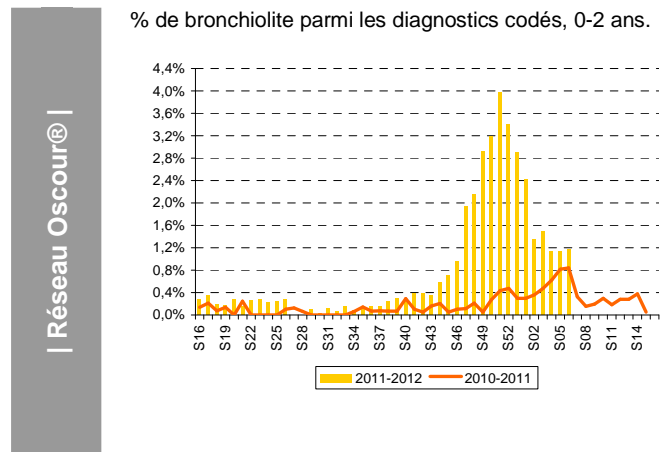
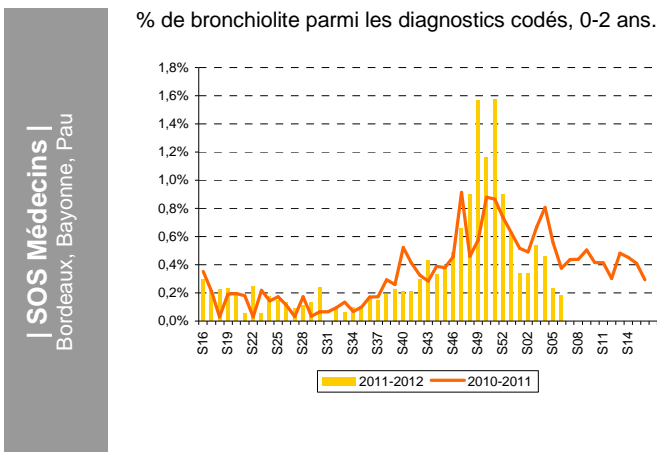
- **SOS Médecins** : 9 visites hebdomadaires, soit 0,2% des diagnostics codés, en baisse depuis la semaine dernière (-21,1%)
- **Réseau Oscour®** : 37 passages hebdomadaires, soit 1,2% d'activité, stable (3,3%) depuis la semaine dernière.
- **Réseau AquRespi** : au cours du dernier week-end (11/02 et 12/02), 167 enfants ont été pris en charge par les kinésithérapeutes de garde en Aquitaine, en diminution (-11%) par rapport à la garde précédente.

L'indicateur « bronchiolite » est le suivant:

- SOS Médecins : diagnostics bronchiolite chez les moins de 2 ans

- Oscour® (codes CIM 10) : diagnostics bronchiolite (J21, J210, J218, J219) chez les moins de 2 ans

- AquRespi : nombre d'enfants pris en charge sur les deux premiers jours de garde lorsque la garde est supérieure à deux jours**



En France métropolitaine

- **Réseau sentinelles** : L'incidence des cas de diarrhées aiguës vus en consultation de médecine générale a été estimée à 253 cas pour 100 000 habitants, **en dessous** du seuil épidémique (263 cas pour 100 000 habitants). Le Réseau Sentinelles annonce donc la fin vraisemblable de l'épidémie de gastro-entérites.
- **SOS Médecins** : L'indicateur de gastro-entérite s'est stabilisé, à un niveau comparable à la saison 2010-2011 et représente 9% de l'activité de SOS Médecins.
- **Réseau OSCOUR®** : L'activité des services d'urgence hospitaliers pour gastro-entérites aiguës (GEA) reste stable, dans toutes les tranches d'âge. Cette activité est inférieure à celle des saisons 2009-2010 et 2010-2011 à la même période.

En Aquitaine

- **Réseau sentinelles** : L'incidence des cas de diarrhées aiguës vus en consultation de médecine générale a été estimée à 85 cas pour 100 000 habitants.
- **SOS Médecins** : 416 visites hebdomadaires, soit 8,4% des diagnostics codés, stable par rapport à la semaine dernière (-7,9%).
- **Réseau OSCOUR® (16 établissements)** : 36 passages hebdomadaires, soit 1% d'activité, stable depuis la semaine dernière (4%).

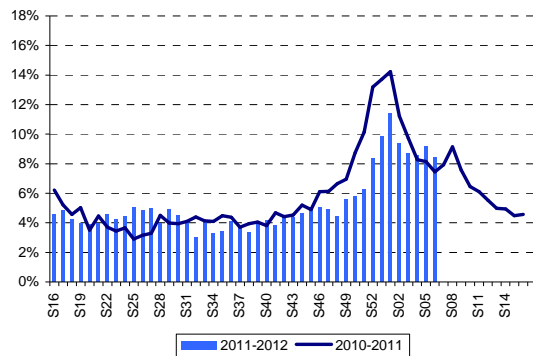
Les médecins sentinelles surveillent les diarrhées aiguës définies par au moins 3 selles liquides ou molles par jour, datant de moins de 14 jours, motivant la consultation.

L'indicateur « Gastro-entérite » est constitué des diagnostics suivants :

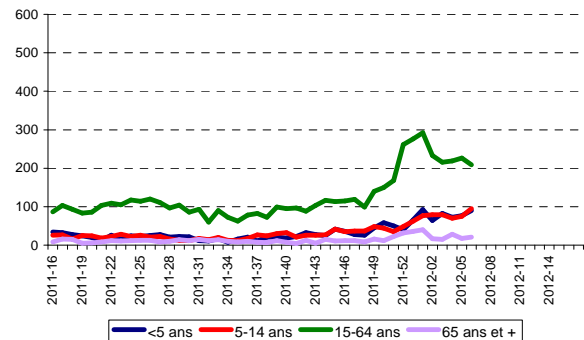
- SOS Médecins : Gastro-entérite aiguë et diarrhée-vomissement
- OSCOUR® (codes CIM 10) : Gastro-entérite (A08, A080-A085, A09).

| SOS Médecins |
Bordeaux, Bayonne, Pau

% de gastro-entérites parmi les diagnostics codés, tous âges.

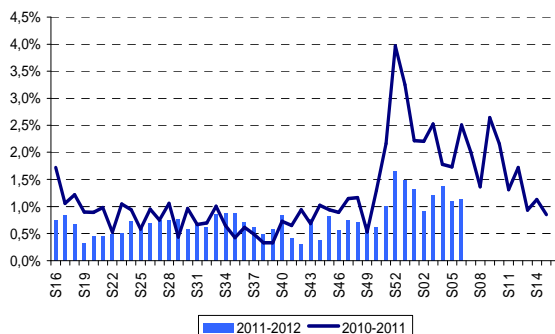


Nombre de gastro-entérites par classes d'âges.

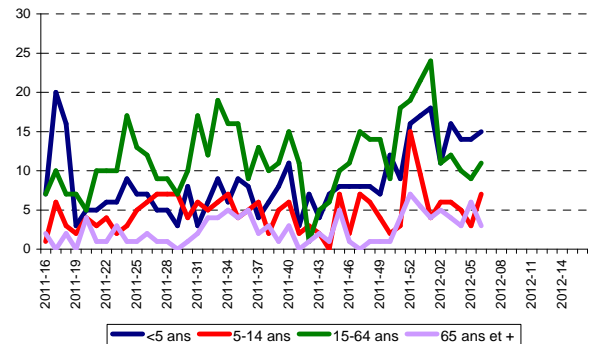


| Réseau Oscour® |

% de gastro-entérites parmi les diagnostics codés, tous âges.



Nombre de gastro-entérites par classes d'âges.



NB. Données manquantes pour 1 établissement en semaine 46

NB. Données manquantes pour 1 établissement en semaine 46

En France métropolitaine : Début de l'épidémie de grippe en métropole

- **Réseau unifié** (données conjointes du réseau des Grog et Sentinelles) : En semaine 06/2012, le taux d'incidence des consultations en médecine de ville pour syndrome grippal est de 310 cas pour 100 000 habitants [IC95% : 290-330], en augmentation nette par rapport à la semaine précédente (198/100 000).
- **Réseau Oscour®** (330 établissements) : En semaine 06/2012, 998 passages aux urgences pour syndromes grippaux ont été rapportés dont 56 hospitalisations. Le nombre de passages pour syndromes grippaux est en nette augmentation par rapport à celui de la semaine dernière en France métropolitaine.
- **Cas graves hospitalisés en réanimation** : Depuis le début de la surveillance en semaine 44/2011, 33 cas graves ont été signalés essentiellement chez des adultes avec facteurs de risque. Deux cas étaient infectés par un virus A(H1N1)pdm09, dix par un virus A(H3N2), 7 par un virus A non-sous-typé et 2 par un virus B.
- **Grippe et infections respiratoires aiguës (IRA) en collectivités de personnes âgées** : En semaine 06/2012, 27 nouveaux foyers d'infections respiratoires aiguës (IRA) survenus en collectivités de personnes âgées, ont été signalés à l'InVS. Sur les 159 épisodes signalés depuis la semaine 35, 4 rapportaient à un pneumocoque, 1 un virus grippal de type A(H3N2), 7 un virus grippal de type A non sous-typé et 4 un virus grippal sans autre précision. L'étiologie n'a pas été trouvée pour la très grande majorité des foyers.

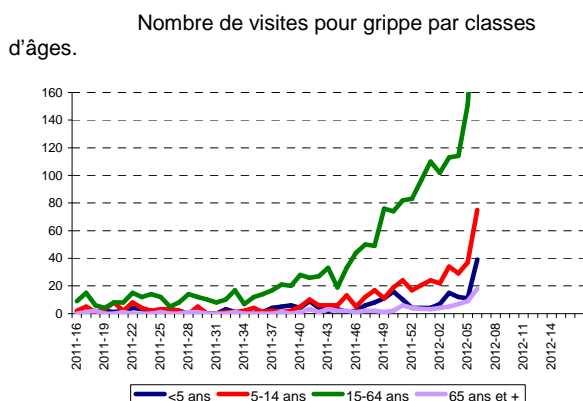
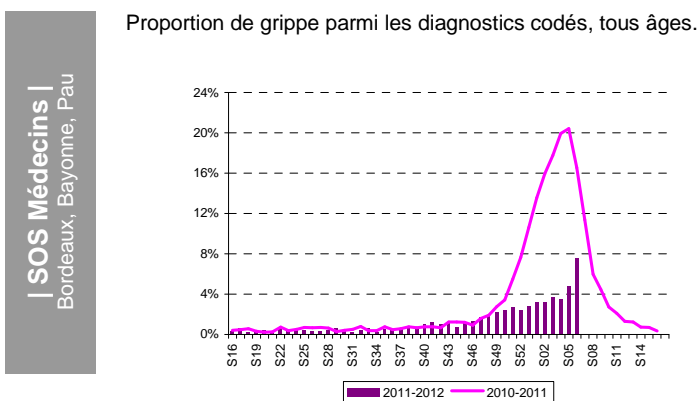
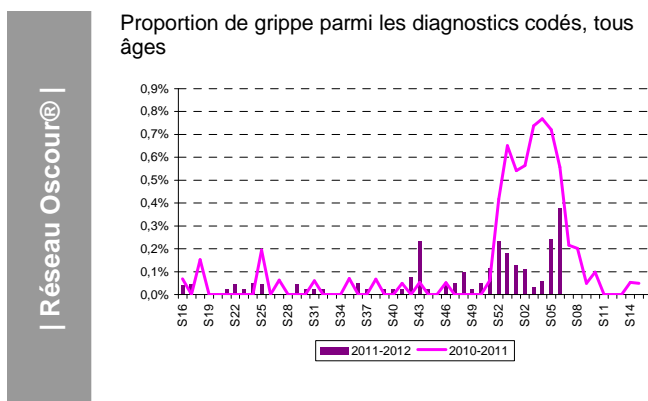
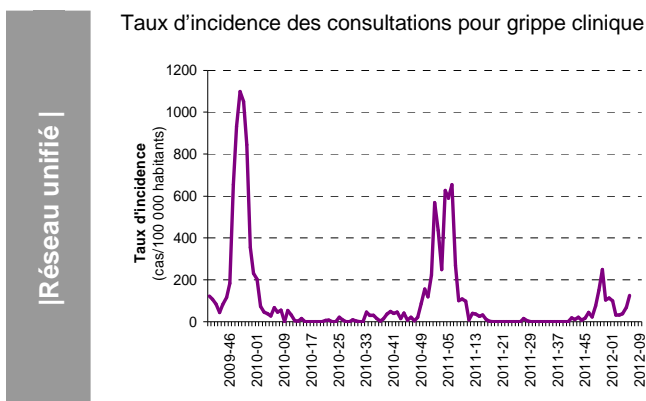
En Aquitaine

- **Réseau unifié** : En semaine 06/2012, le taux d'incidence des consultations en médecine de ville pour syndrome grippal est de 125 cas pour 100 000 habitants [IC95% : 62-188] en augmentation par rapport à la semaine précédente (69/100 000)
- **SOS Médecins** : 376 visites hebdomadaires, soit 7,6% des diagnostics codés, en nette hausse (+58%) par rapport à la semaine précédente.
- **Réseau Oscour®** (16 établissements) : 12 passages hebdomadaires pour grippe, soit 0,4% des diagnostics codés.
- **Cas graves hospitalisés en réanimation** : Depuis le début de la surveillance, deux cas graves ont été signalés en Aquitaine chez des adultes avec facteurs de risque ciblés par la vaccination. Un cas était infecté par un virus de type A.
- **Grippe et infections respiratoires aiguës (IRA) en collectivités de personnes âgées** : aucun nouveau foyer d'IRA n'a été signalé en semaine 06/2012. Au total, 7 foyers ont été signalés en Aquitaine depuis début septembre 2011. L'étiologie est restée inconnue pour ces épisodes.

La recherche étiologique est nécessaire, notamment par l'utilisation de tests de diagnostic rapide de la grippe, afin de mettre en place les mesures de contrôle spécifiques. Les mesures à mettre en place en cas de foyer d'IRA sont détaillées dans le guide pratique téléchargeable : http://www.sante.gouv.fr/IMG/pdf/guide_inf_respiratoires.pdf

L'indicateur « Grippe / Syndrome grippal » est constitué des diagnostics suivants :

- SOS Médecins : suspicion grippe, grippe confirmée ou syndrome grippal
- Oscour® (codes CIM 10) : grippe (J09, J10, J100, J101, J108, J11, J110, J111 et J118).
- Réseau unifié : fièvre supérieure à 39°C, d'apparition brutale avec myalgies et signes respiratoires.



Focus sur l'épidémie de rougeole

Actualités nationales (point au 19 janvier 2012)

Pour l'année 2011, près de 15 000 cas ont été notifiés, dont 16 ont présenté une complication neurologique, 650 une pneumopathie grave et 6 sont décédés. La forte décroissance du nombre des cas notifiés entre mai et octobre 2011 signe la fin de cette 3e vague.

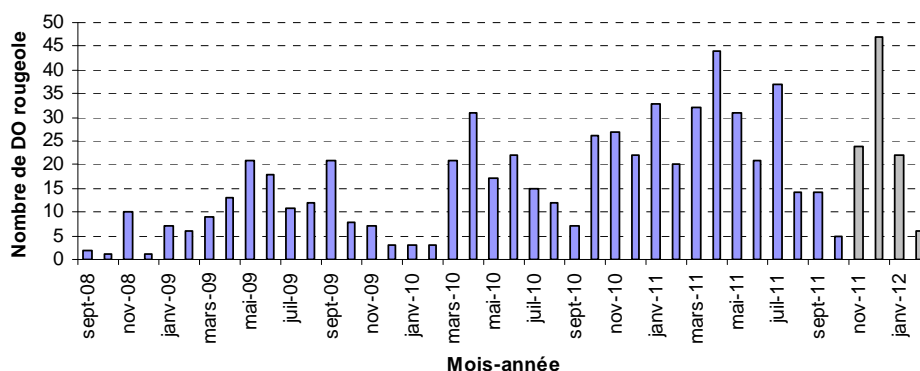
Au cours des dernières semaines de décembre 2011, on note une augmentation du nombre de cas déclarés, sensiblement de même ampleur que celle observée fin 2009-début 2010, évoquant la survenue possible d'une 4e vague épidémique dans les semaines à venir. La vigilance s'impose donc pour en limiter l'ampleur, en veillant à la mise à jour du statut vaccinal des personnes réceptives avec 2 doses de vaccin, en particulier dans la population âgée de 15 à 30 ans.

En Aquitaine

En 2009, 136 cas ont été déclarés soit une incidence de 4,25/100 000. En 2010, le taux d'incidence était en augmentation avec 6,44/100 000 (soit 206 cas). En 2011, l'augmentation du nombre de cas déclarés se poursuit avec 322 cas notifiés (données provisoires). Le nombre de cas déclarés augmente depuis novembre 2011, et le Lot et Garonne et la Gironde sont particulièrement impactés avec 62 et 31 cas déclarés (62% et 31% des cas aquitains).

Rappel des recommandations vaccinales : <http://www.invs.sante.fr/fr/Dossiers-thematiques/Maladies-infectieuses/Maladies-a-prevention-vaccinale/Rougeole>

Nombre de déclarations obligatoires de rougeole en Aquitaine, tous âges, par mois (source : MDO - InVS).



■ Données provisoires

Evolution de 5 MDO en Aquitaine : Hépatite A, Légionellose, Infection invasive à Méningocoque (IIM), Toxi-infection alimentaire collective (Tiac), Rougeole

Pour signaler toute MDO, contacter la plateforme régionale de veille et d'urgences sanitaires :

Tél. 05 57 01 47 90 - Fax : 05 67 76 70 12 - ars33-alerte@ars.sante.fr

Evolution du nb de déclaration obligatoire d'Hépatite A, Légionellose, IIM, Tiac et Rougeole depuis 2008 (source : MDO - InVS)

	Total 2008	Total 2009	Total 2010	Total 2011	Total 2012	Mois précédent	Mois en cours (2012)
Hépatite A*	42	61	23	27	6	5	1
Légionellose*	62	37	61	50	2	2	0
IIM*	31	29	27	22	3	3	0
Tiac**	38	23	35	40	0	0	0
Rougeole*	15	136	206	322	28	22	6

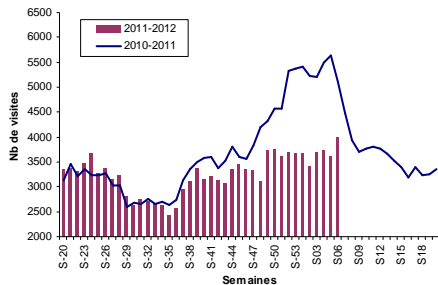
* : selon la date de début des signes

** : selon la date de déclaration

SOS Médecins

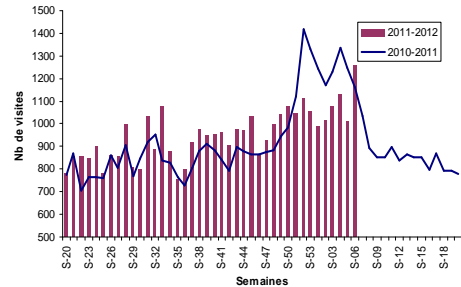
- L'activité des associations SOS Médecins de la région est augmentation cette semaine (+13,2%).
- Les consultations concernant les patients âgés de 75 ans et plus représentent 10 % de l'activité des 3 associations.

Actes réalisés par SOS Médecins Bordeaux, tous âges



Variation par rapport à s-1 : ↗
(≥75 ans : ↗)

Actes réalisés par SOS Médecins Côte Basque et Pau, tous âges.

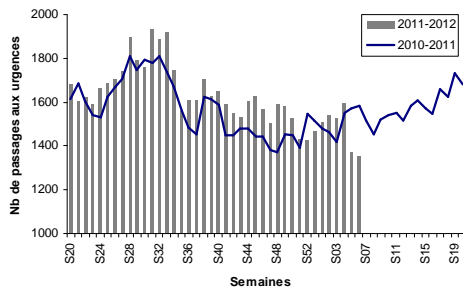


Variation par rapport à s-1 : ↗
(≥75 ans : ↘)

Urgences hospitalières

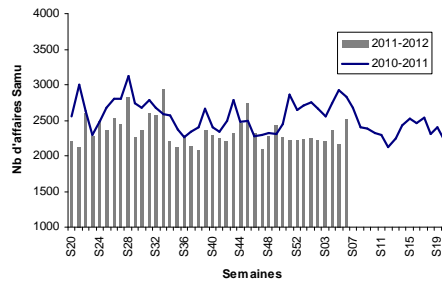
- L'activité des services d'urgences de la région est relativement stable cette semaine (+4,5% depuis la semaine dernière).
- L'activité relative aux enfants de moins de 1 an est stable cette semaine (-1,6%)
- Le nombre de passages aux urgences concernant les personnes de 75 ans et plus est en augmentation (+13,6%)
- L'activité des Samu de la région est relativement stable cette semaine (+7,8%), toutefois, l'activité des Sdis est en augmentation (+17,3%).

Services des urgences (4 établissements)



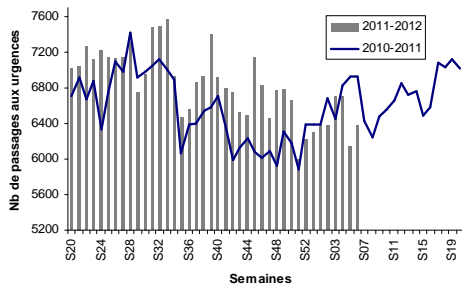
Variation par rapport à s-1 : →
(<1 an : ↘; ≥75 ans : ↗)

SAMU 24



Variation par rapport à s-1 : ↗
(SDIS : ↗)

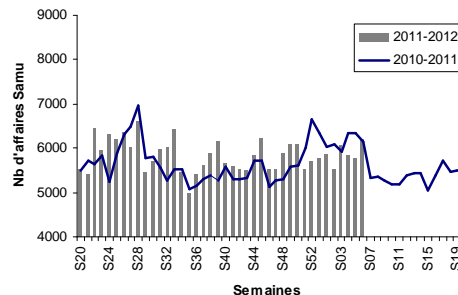
Services des urgences (14 établissements)



Variation par rapport à s-1 : →
(<1 an : ↗; ≥75 ans : ↗)

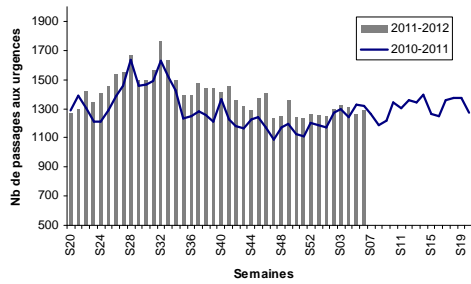
SAMU 33

(NB : données manquantes entre les semaines 53 (2009) et 05 (2010).)



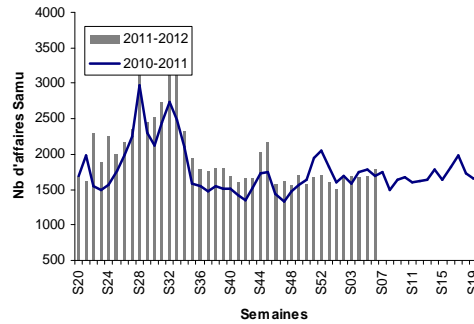
Variation par rapport à s-1 : →
(SDIS : →)

Services des urgences (3 établissements)



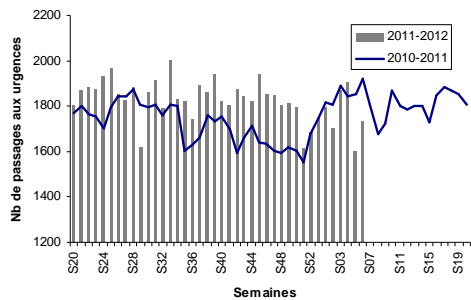
Variation par rapport à s-1 : →
(<1 an : ↘; ≥75 ans : →)

SAMU 40



Variation par rapport à s-1 : →
(SDIS : ↑)

Services des urgences (4 établissements)

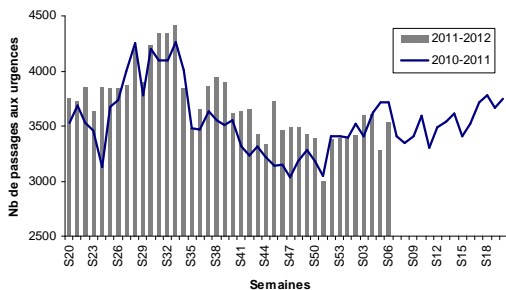


Variation par rapport à s-1 : →
(<1 an : ↗; ≥75 ans : ↗)

SAMU 47

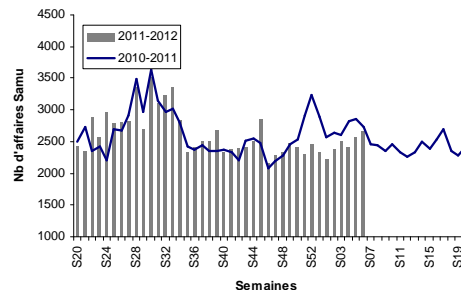
Pas de données transmises par le Samu 47

Services des urgences (9 établissements)



Variation par rapport à s-1 : →
(<1 an : ↘; ≥75 ans : ↗)

SAMU 64 (Bayonne et Pau)



Variation par rapport à s-1 : →
(SDIS : ↘)

Notice méthodologique

Interprétation graphique de l'activité médecin libérale et hospitalière	Variation de l'indicateur par rapport à la semaine précédente (s-1) (%)
↗ forte hausse	≥ 30
↘ hausse modérée	[10 ; 30[
↔ stable] -10 ; 10[
↘ baisse modérée] -30 ; -10]
↙ forte baisse	≤ -30

A noter

L'année 2009 comportant 53 semaines, une semaine 53 a été construite pour l'année 2010 à partir de la moyenne des semaines S52-2010 et S01-2011, afin de comparer les saisons 2009-2010 et 2010-2011.

Directeur de la publication :
Dr Françoise Weber, Directrice générale de l'InVS

Equipe de rédaction – Cire Aquitaine :

- | | |
|---------------------|--------------------------------------|
| Patrick Rolland | Responsable de la Cire |
| Isabelle Teycheney | Assistante |
| Bénédicte Aldabe | Epidémiologiste |
| Pauline Bosco Lévy | Interne en santé publique |
| Christine Castor | Epidémiologiste |
| Dr Martine Charron | Médecin inspecteur de santé publique |
| Sandrine Coquet | Epidémiologiste |
| Gaëlle Gault | Epidémiologiste |
| François Gagniyres | Epidémiologiste |
| Dr Véronique Servas | Médecin épidémiologiste |



Diffusion :

Cellule de l'InVS en région (Cire) Aquitaine
Agence régionale de santé (ARS) Aquitaine
103 bis rue Belleville- CS 91704 – 33063 Bordeaux Cedex
Tél. : 05 57 01 46 20 - Fax : 05 57 01 47 95
ars-aquitaine-cire@ars.sante.fr