

### | Les points clés |

#### Faits marquants au 11/08/11

- **Le 31/07, signalement à l'ARS - DT 33 d'une IIM à méningocoque B** chez un nourrisson de 5 mois. Les contacts proches ont été placés sous traitement prophylactique. L'évolution clinique de l'enfant est favorable.
- **Le 04/08, signalement à l'ARS - DT 40 d'une suspicion de TIAC** à Mimizan survenue dans un groupe de 7 adolescents (âgés de 14 à 18 ans) et de 4 adultes accompagnateurs en vacances. Le groupe a pris un repas dans un snack de la ville vers 22 heures et les 1ers symptômes (douleurs abdominales, nausées, vomissements et diarrhées) sont apparus vers 23h20. Sur les 11 personnes exposées, 5 ont présenté des symptômes mais aucun cas n'a été hospitalisé. A ce jour, les 5 malades vont mieux. Aucun prélèvement biologique n'a été réalisé. Une enquête alimentaire a été réalisée par la DT 40. L'enquête vétérinaire est en cours.
- **Surveillance des envenimations par physalie (06/11-09/11)** : depuis le 28/06, 794 cas d'envenimations ont été signalés par les postes de secours et les Samu des départements côtiers, dont 601 pour le seul département des Landes. Attention, le nombre de cas signalés n'est pas exhaustif et se limite aux postes volontaires. L'âge moyen des cas est de 17 ans (médiane : 13 ans, minimum < 1 an, maximum : 69 ans). Les hommes représentent 60 % des cas. Au total, 70 personnes ont présenté des signes de gravité (perte de connaissance, gêne respiratoire, douleurs abdominales, vomissements, douleurs thoraciques, tachycardie, hypertension artérielle, crampes musculaires), soit 9 % de l'ensemble des cas signalés.
- **Système d'alerte canicule et santé** : les prévisions météorologiques ne prévoient pas de vague de chaleur dans les prochains jours.

#### Evolution des indicateurs pour la semaine 31 (01/08 au 07/08/11)

- **Allergies : activité modérée**  
En augmentation dans les services d'urgence
  - **Pathologies liées à la chaleur : activité faible**  
En augmentation dans les services d'urgence
  - **Malaises : activité modérée**  
Activité stable dans les services d'urgence
  - **Activité de médecine libérale et hospitalière d'urgence**  
Stable pour SOS Médecins, les Samu et les services d'urgence
- **VOIR DETAIL DE L'EVOLUTION DES INDICATEURS EN PAGES SUIVANTES**

### | En savoir plus |

Institut de veille sanitaire : [www.invs.sante.fr](http://www.invs.sante.fr)

Ministère du travail, de l'emploi et de la santé : [www.sante.gouv.fr/](http://www.sante.gouv.fr/)

Surveillance de la qualité de l'air en Aquitaine [www.airaq.asso.fr](http://www.airaq.asso.fr)

### | Partenaires de la surveillance en Aquitaine |

Services  
des urgences  
et Samu



MÉDECINS  
Sentinelles



## Sources de données

**SOS Médecins** : ce système permet de disposer d'informations sur les actes (dont les diagnostics) réalisés par les associations. Toutes les associations de la région participent : SOS Médecins Bordeaux (depuis 2005), Côte Basque (depuis 2006) et Pau (depuis 2007).

**Réseau Oscour®** : ce système permet de disposer des résumés des passages aux urgences (RPU) des services des urgences. Actuellement, 8 établissements transmettant leurs RPU sont pris en compte, ce qui représente environ 18 % passages de la région. Ces établissements sont : CH Mont de Marsan (depuis 03/08), Cliniques Bordeaux Nord et Rive droite (depuis 09/09), CHIC Marmande (depuis 07/09), CH Orthez (depuis 07/09), Polyclinique Sokorri (depuis 07/09), Clinique Saint Etienne (depuis 07/09) et Clinique Aguilera (depuis 09/10).

**Urgences / Samu** : ce système permet de disposer de l'activité agrégée des 34 services d'urgence et des 5 Samu de la région (Source : Serveur régional de veille et d'alerte - SRVA).

## | Allergies |

### En France métropolitaine

- **SOS Médecins** : L'activité SOS Médecins liée aux allergies s'est stabilisée sur la semaine écoulée.

### En Aquitaine

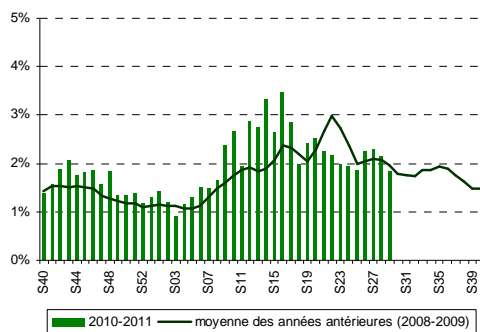
- **SOS Médecins (3 associations)** : données indisponibles depuis la semaine 30.
- **Réseau Oscour® (8 établissements)** : 22 passages hebdomadaires soit 1% des diagnostics codés, en hausse (+55,7%) par rapport à la semaine précédente.

L'indicateur « allergie » est constitué des diagnostics suivants :

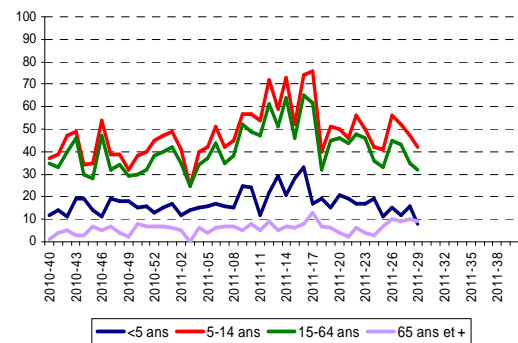
- SOS Médecins : allergie, allergie cutanée, conjonctivite allergique, œdème de Quincke, rhinite allergique, urticaire
- Oscour® (codes CIM 10) : allergie (L50, L500, L501, [...], T780, T782, T783, T784).

| SOS Médecins |  
Bordeaux, Bayonne, Pau

Proportion de diagnostics pour allergie parmi les diagnostics codés, tous âges.

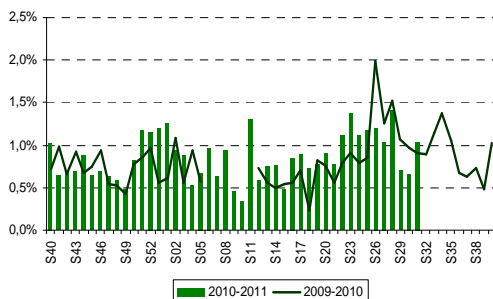


Nombre de diagnostics pour allergie par classes d'âges.



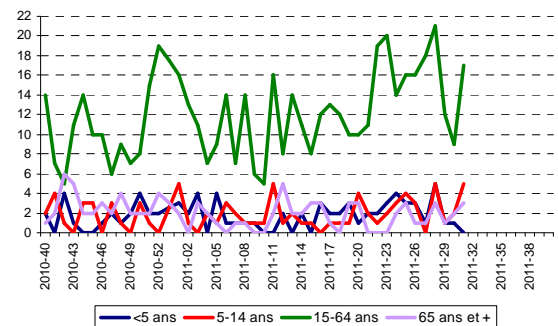
| Réseau Oscour® |

Proportion de diagnostics pour allergie parmi les diagnostics codés, tous âges.



NB : données manquantes entre les semaines 5 et 12 (2010)

Nombre de diagnostics pour allergie par classes d'âges.



**En France métropolitaine**

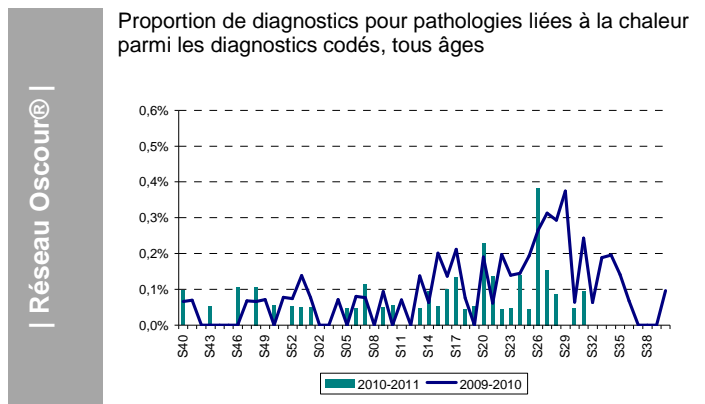
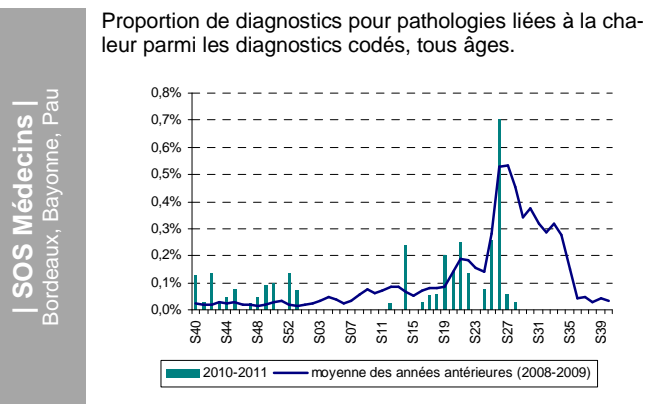
- **SOS Médecins** : Le nombre d'actes pour des pathologies en lien avec la chaleur (coup de chaleur, déshydratation, malaise) est toujours à un niveau peu élevé sur les derniers jours, en cohérence avec les températures enregistrées sur cette période inférieures aux normales saisonnières sur l'ensemble du territoire.
- **Réseau Oscour®** : L'indicateur chaleur est stable sur la semaine écoulée pour toutes les classes d'âge.

**En Aquitaine**

- **SOS Médecins (3 associations)** : données indisponibles depuis la semaine 30.
- **Réseau Oscour® (8 établissements)** : 2 passages hebdomadaires soit 0,1% des diagnostics codés, en hausse (+98,2%) par rapport à la semaine précédente.

L'indicateur « pathologies liées à la chaleur » est constitué des diagnostics suivants :

- SOS Médecins : coup de chaleur, insolation
- OSCOUR® (codes CIM 10) : chaleur (T67, [...], X30 [...]) et hyponatrémie (E871)



| Malaises |

**En France métropolitaine**

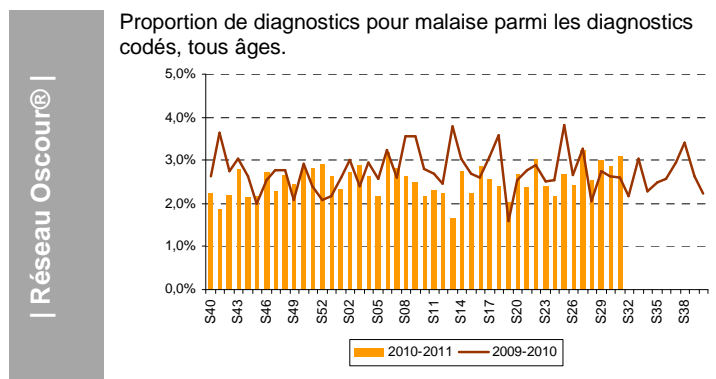
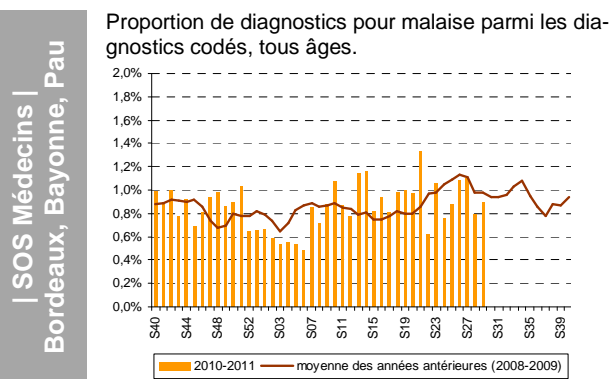
- **SOS Médecins** : Le nombre d'actes pour malaise est à un niveau peu élevé sur les derniers jours.

**En Aquitaine**

- **SOS Médecins (3 associations)** : données indisponibles depuis la semaine 30.
- **Réseau Oscour® (8 établissements)** : 66 passages hebdomadaires soit 3,1% des passages totaux, relativement stable par rapport à la semaine précédente (+9%).

L'indicateur « malaises » est constitué des diagnostics suivants :

- SOS Médecins : malaise vagal, syncope
- Oscour® (codes CIM 10) : malaise (R42, R53, R53+0, R53+1, R53+2, R55).

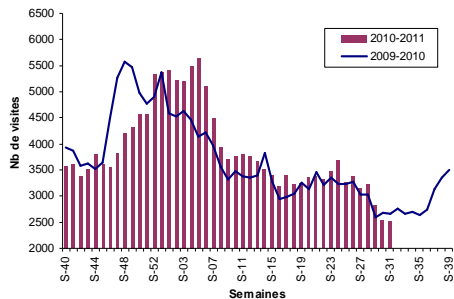


**SOS Médecins (Source : Sursaud® InVS / SOS Médecins)**

- On notera cette semaine la progression d'activité des associations de Côte Basque et de Pau (+31% depuis la semaine 30).
- Les consultations concernant les patients âgés de 75 ans et plus représentent 13,9 % de l'activité des 3 associations.

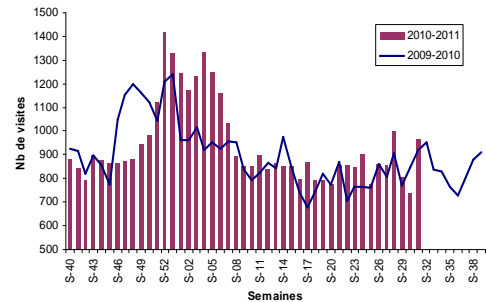
NB : Données manquantes le 31/05 pour toutes les associations SOS Médecins

Actes réalisés par SOS Médecins Bordeaux, tous âges



Variation par rapport à s-1 : ➔  
(≥75 ans : ➔)

Actes réalisés par SOS Médecins Côte Basque et Pau, tous âges.

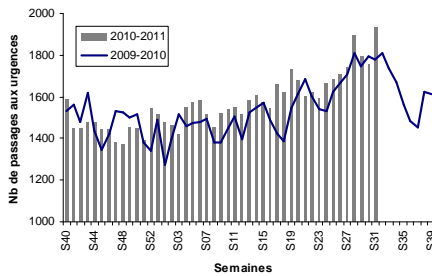


Variation par rapport à s-1 : ⬆  
(≥75 ans : ⬇)

**Urgences hospitalières (Source Serveur régional de veille et d'alerte - SRVA)**

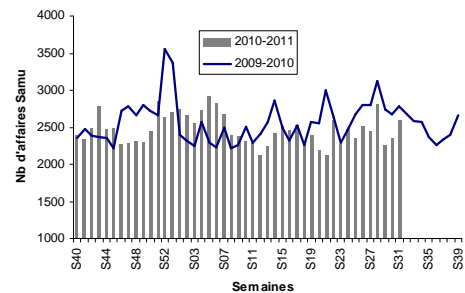
- L'activité des services d'urgences de la région est stable depuis la semaine 30 (+5,8 %). Le niveau d'activité atteint est légèrement supérieur à celui observé l'an dernier à la même période dans l'ensemble des départements.
- L'activité relative aux enfants de moins de 1 an est relativement stable (+8 %).
- Le nombre de passages aux urgences concernant les personnes de 75 ans et plus est stable dans la région (+0,2 %) par rapport à la semaine dernière.
- L'activité des Samu et des Sdis est stable dans la région (respectivement +2,5% et +1,3%) par rapport à la semaine dernière.

Services des urgences (4 établissements)



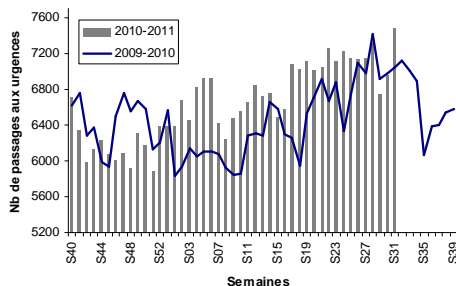
Variation par rapport à s-1 : ➔  
(<1 an : ⬆; ≥75 ans : ➔)

SAMU 24



Variation par rapport à s-1 : ⬆  
(SDIS : ➔)

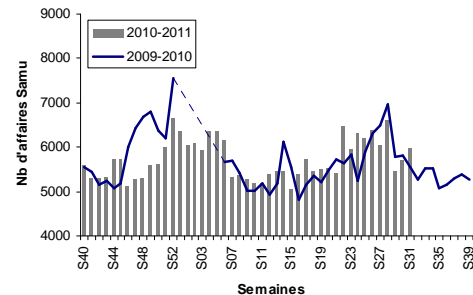
Services des urgences (14 établissements)



Variation par rapport à s-1 : ➔  
(<1 an : ➔; ≥75 ans : ➔)

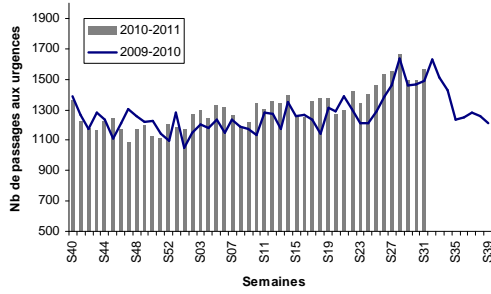
SAMU 33

(NB : données manquantes entre les semaines 53 (2009) et 05 (2010).



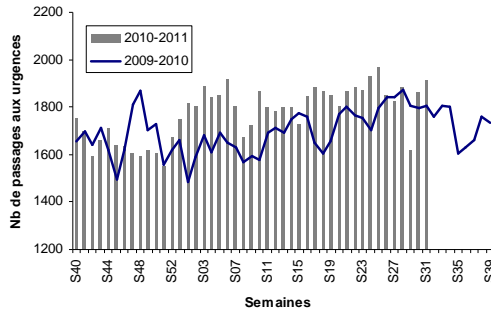
Variation par rapport à s-1 : ➔  
(SDIS : ➔)

Services des urgences (3 établissements)



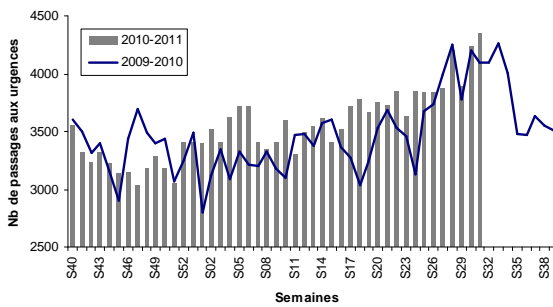
Variation par rapport à s-1 : →  
(<1 an : →; ≥75 ans : →)

Services des urgences (4 établissements)



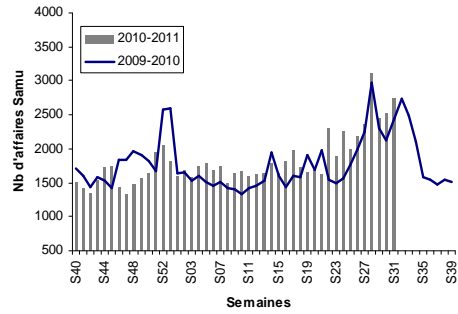
Variation par rapport à s-1 : →  
(<1 an : ↘; ≥75 ans : →)

Services des urgences (9 établissements)



Variation par rapport à s-1 : →  
(<1 an : ↗; ≥75 ans : →)

SAMU 40

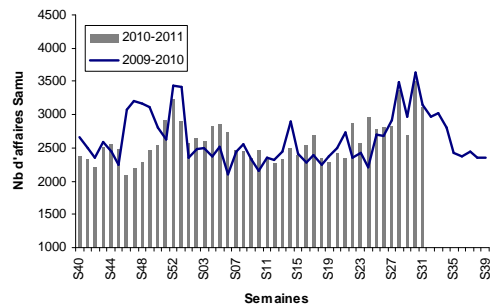


Variation par rapport à s-1 : →  
(SDIS : ND)

SAMU 47

Pas de données transmises par le Samu 47

SAMU 64 (Bayonne et Pau)



Variation par rapport à s-1 : ↘  
(SDIS : ↘)

Notice méthodologique

Interprétation graphique de l'activité médecin libérale et hospitalière

	Variation de l'indicateur par rapport à la semaine précédente (s-1) (%)
↗	forte hausse ≥ 30
↘	hausse modérée [10 ; 30[
→	stable ]-10 ; 10[
↙	baisse modérée ]-30 ; -10[
↘	forte baisse ≤ -30

A noter

L'année 2009 comportant 53 semaines, une semaine 53 a été construite pour l'année 2010 à partir de la moyenne des semaines S52-2010 et S01-2011, afin de comparer les saisons 2009-2010 et 2010-2011.

Directeur de la publication :  
Dr Françoise Weber, Directrice générale de l'InVS

Equipe de rédaction – Cire Aquitaine :

Patrick Rolland	Responsable de la Cire
Isabelle Teycheney	Assistante
Bénédicte Aldabe	Epidémiologiste
Christine Castor	Epidémiologiste
Dr Martine Charron	Médecin inspecteur de santé publique
Sandrine Coquet	Epidémiologiste
François Ganiayre	Epidémiologiste
Gaëlle Gault	Epidémiologiste
Nathalie Ong	Interne en santé publique
Dr Véronique Servas	Médecin épidémiologiste



Diffusion :

Cellule de l'InVS en région (Cire) Aquitaine  
Agence régionale de santé (ARS) Aquitaine  
103 bis rue Belleville- CS 91704 – 33063 Bordeaux Cedex  
Tél. : 05 57 01 46 20 - Fax : 05 57 01 47 95  
[ars-aquitaine-cire@ars.sante.fr](mailto:ars-aquitaine-cire@ars.sante.fr)