

| Les points clés |

Faits marquants au 01/09/11

- **Le 21/08/2011, la survenue d'un purpura fulminans** chez un enfant de 12 ans a été signalée à la DT33. L'enfant est décédé. L'antibioprophylaxie a été préconisée à ses contacts proches.
- **Surveillance des envenimations par physalie (06/11-09/11)** : depuis le 28/06, 881 cas d'envenimations ont été signalés par les postes de secours et les Samu des départements côtiers. Parmi ces cas, 88 personnes ont présenté des signes de gravité (perte de connaissance, gêne respiratoire, douleurs abdominales, vomissements, douleurs thoraciques, tachycardie, hypertension artérielle, crampes musculaires). La diminution du nombre de cas se poursuit.
- **Système d'alerte canicule et santé** : la baisse générale des températures enregistrée en début de semaine dernière (24/08) a permis de lever l'alerte canicule qui avait été activée pour plusieurs départements. La surveillance des données météorologiques et sanitaires mise en place dans le cadre du Système d'alerte canicule et santé s'est terminée hier pour l'opération 2011.

Evolution des indicateurs pour la semaine 34 (22/08 au 28/08/11)

- **Allergies : activité relativement faible**
Stable pour SOS Médecins et en baisse dans les services d'urgence
 - **Pathologies liées à la chaleur : activité soutenue**
Stable pour SOS Médecins et en baisse dans les services d'urgence
 - **Malaises : activité modérée**
Activité stable pour SOS Médecins et dans les services d'urgence
 - **Activité de médecine libérale et hospitalière d'urgence**
Stable pour SOS Médecins et tendance à la baisse dans les services d'urgence
- VOIR DETAIL DE L'EVOLUTION DES INDICATEURS EN PAGES SUIVANTES

| En savoir plus |

Institut de veille sanitaire : www.invs.sante.fr

Ministère du travail, de l'emploi et de la santé : www.sante.gouv.fr/

Surveillance de la qualité de l'air en Aquitaine www.airaq.asso.fr

| Partenaires de la surveillance en Aquitaine |

Services
des urgences
et Samu



Sources de données

SOS Médecins : ce système permet de disposer d'informations sur les actes (dont les diagnostics) réalisés par les associations. Toutes les associations de la région participent : SOS Médecins Bordeaux (depuis 2005), Côte Basque (depuis 2006) et Pau (depuis 2007).

Réseau Oscour® : ce système permet de disposer des résumés des passages aux urgences (RPU) des services des urgences. Actuellement, 8 établissements transmettant leurs RPU sont pris en compte, ce qui représente environ 18 % passages de la région. Ces établissements sont : CH Mont de Marsan (depuis 03/08), Cliniques Bordeaux Nord et Rive droite (depuis 09/09), CHIC Marmande (depuis 07/09), CH Orthez (depuis 07/09), Polyclinique Sokorri (depuis 07/09), Clinique Saint Etienne (depuis 07/09) et Clinique Aguilera (depuis 09/10).

Urgences / Samu : ce système permet de disposer de l'activité agrégée des 34 services d'urgence et des 5 Samu de la région (Source : Serveur régional de veille et d'alerte - SRVA).

| Allergies |

En France métropolitaine

- **SOS Médecins** : L'activité SOS Médecins liée aux allergies est stable sur la semaine écoulée.

En Aquitaine

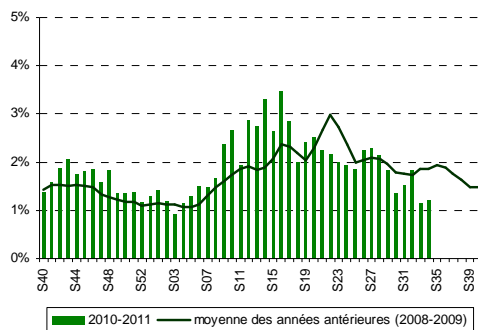
- **SOS Médecins (3 associations)** : 39 actes hebdomadaires soit 1,2% des diagnostics codés, stable (+7,3%) par rapport à la semaine précédente.
- **Réseau Oscour® (8 établissements)** : 16 passages hebdomadaires soit 0,8% des diagnostics codés, en baisse (-47%) par rapport à la semaine précédente.

L'indicateur « allergie » est constitué des diagnostics suivants :

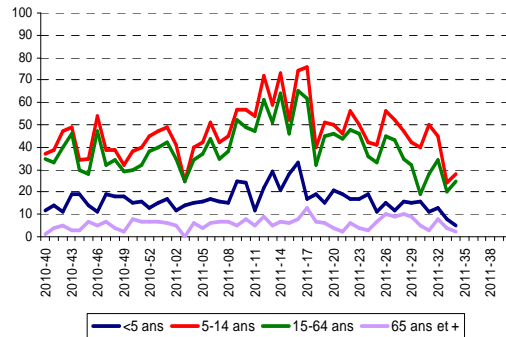
- SOS Médecins : allergie, allergie cutanée, conjonctivite allergique, œdème de Quincke, rhinite allergique, urticaire
- Oscour® (codes CIM 10) : allergie (L50, L500, L501, [...], T780, T782, T783, T784).

| SOS Médecins |
Bordeaux, Bayonne, Pau

Proportion de diagnostics pour allergie parmi les diagnostics codés, tous âges.

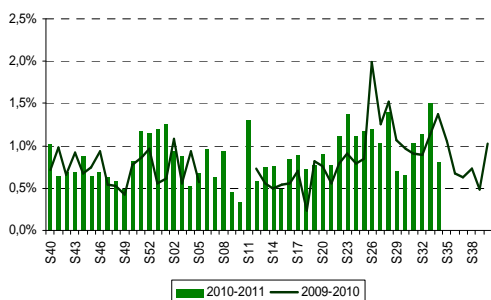


Nombre de diagnostics pour allergie par classes d'âges.



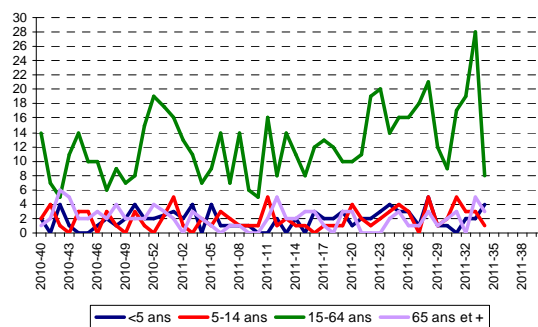
| Réseau Oscour® |

Proportion de diagnostics pour allergie parmi les diagnostics codés, tous âges.



NB : données manquantes entre les semaines 5 et 12 (2010)

Nombre de diagnostics pour allergie par classes d'âges.



En France métropolitaine

- **SOS Médecins** : Après avoir augmenté entre le 19 et le 24 août lors des périodes de fortes chaleurs, le nombre d'actes pour des pathologies en lien avec la chaleur est revenu à un niveau peu élevé, en lien avec la baisse des températures.
- **Réseau Oscour®** : On observe une augmentation de l'indicateur chaleur les 21 et 22 août, suivie d'une tendance à la baisse sur les derniers jours.

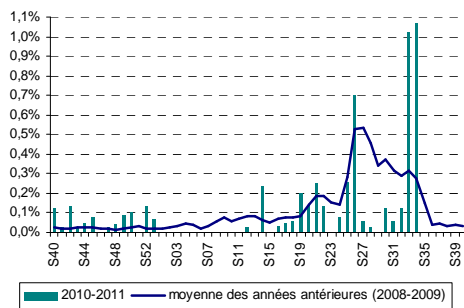
En Aquitaine

- **SOS Médecins (3 associations)** : 34 actes hebdomadaires soit 1,1% des diagnostics codés, stable par rapport à la semaine précédente (+4,2%). L'indicateur se maintient à un niveau élevé.
- **Réseau Oscour® (8 établissements)** : 4 passages hebdomadaires soit 0,2% des diagnostics codés, en baisse (-20,4%) par rapport à la semaine précédente.

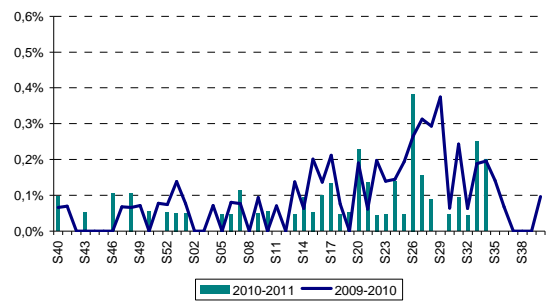
L'indicateur « pathologies liées à la chaleur » est constitué des diagnostics suivants :

- SOS Médecins : coup de chaleur, insolation
- OSCOUR® (codes CIM 10) : chaleur (T67, [...], X30 [...]) et hyponatrémie (E871)

Proportion de diagnostics pour pathologies liées à la chaleur parmi les diagnostics codés, tous âges.



Proportion de diagnostics pour pathologies liées à la chaleur parmi les diagnostics codés, tous âges.



| Malaises |

En France métropolitaine

- **SOS Médecins** : Après avoir augmenté entre le 19 et le 24 août lors des périodes de fortes chaleurs, le nombre d'actes pour malaise est revenu à un niveau peu élevé, en lien avec la baisse des températures.

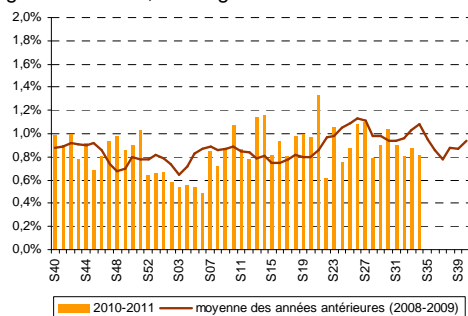
En Aquitaine

- **SOS Médecins (3 associations)** : 26 actes hebdomadaires soit 0,8% des diagnostics codés, stable (-7%) par rapport à la semaine précédente.
- **Réseau Oscour® (8 établissements)** : 51 passages hebdomadaires soit 2,5% des passages totaux, stable (-4,9%) par rapport à la semaine précédente.

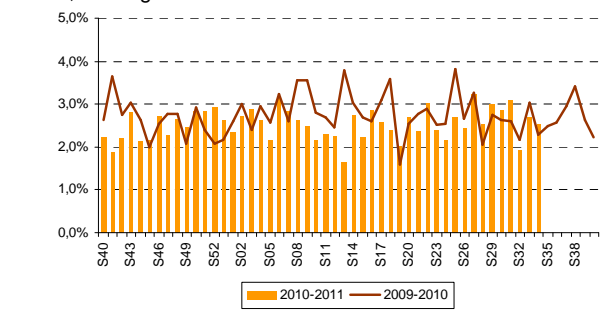
L'indicateur « malaises » est constitué des diagnostics suivants :

- SOS Médecins : malaise vagal, syncope
- Oscour® (codes CIM 10) : malaise (R42, R53, R53+0, R53+1, R53+2, R55).

Proportion de diagnostics pour malaise parmi les diagnostics codés, tous âges.



Proportion de diagnostics pour malaise parmi les diagnostics codés, tous âges.

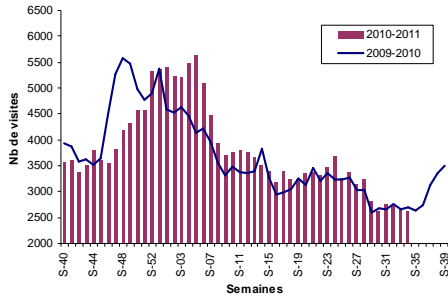


SOS Médecins (Source : Sursaud® InVS / SOS Médecins)

- L'activité des associations SOS Médecins de la région est relativement stable cette semaine (-6,6%).
- Les consultations concernant les patients âgés de 75 ans et plus représentent 14,3 % de l'activité des 3 associations.
- L'indicateur varicelle est en forte diminution cette semaine (5 actes enregistrés contre 14 en semaine 33).

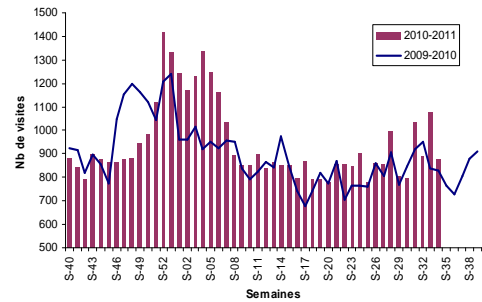
NB : Données manquantes le 31/05 pour toutes les associations SOS Médecins

SOS Médecins | Bordeaux | Actes réalisés par SOS Médecins Bordeaux, tous âges



Variation par rapport à s-1 : ➔
(≥75 ans : ➔)

SOS Médecins | Côte Basque et Pau | Actes réalisés par SOS Médecins Côte Basque et Pau, tous âges.

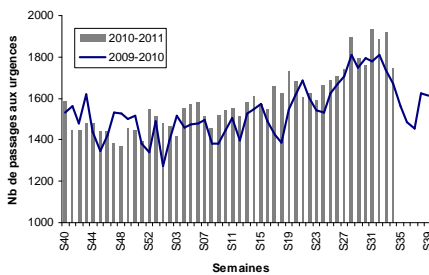


Variation par rapport à s-1 : ➔
(≥75 ans : ➔)

Urgences hospitalières (Source Serveur régional de veille et d'alerte - SRVA)

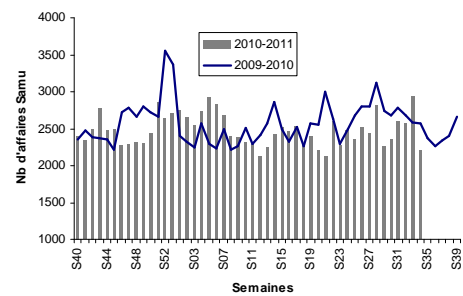
- L'activité des services d'urgences de la région enregistre une légère baisse (-9,7% depuis la semaine 33).
- L'activité relative aux enfants de moins de 1 an est stable cette semaine (+3,3 %).
- Le nombre de passages aux urgences concernant les personnes de 75 ans et plus est stable dans la région (-0,8%) par rapport à la semaine dernière.
- L'activité des Samu de la région est en diminution (-19,6%) suite à la hausse enregistrée la semaine passée. L'activité des Sdis reste quant à elle relativement stable (-5,6%).

Services des urgences (4 établissements)



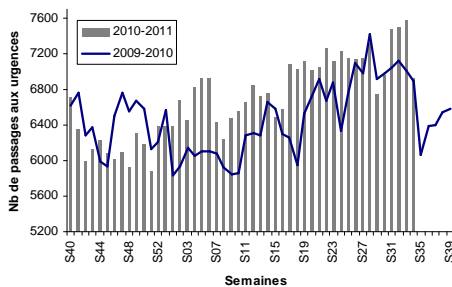
Variation par rapport à s-1 : ➔
(<1 an : ➔; ≥75 ans : ➔)

SAMU 24



Variation par rapport à s-1 : ➔
(SDIS : ➔)

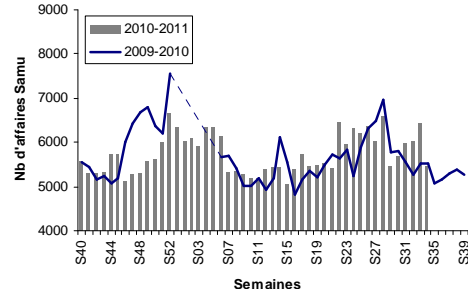
Services des urgences (14 établissements)



Variation par rapport à s-1 : ➔
(<1 an : ➔; ≥75 ans : ➔)

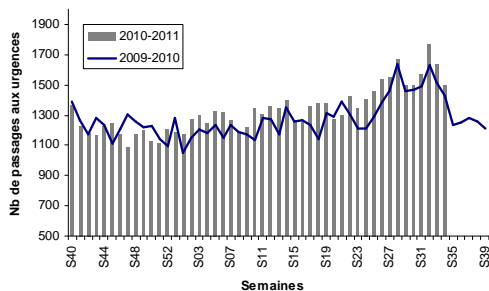
SAMU 33

(NB : données manquantes entre les semaines 53 (2009) et 05 (2010).



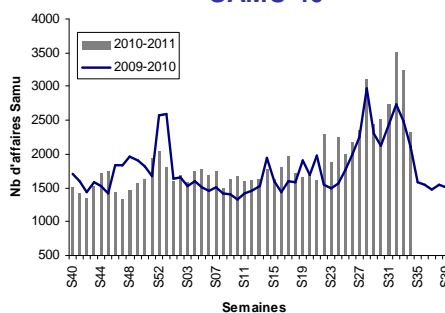
Variation par rapport à s-1 : ➔
(SDIS : ➔)

Services des urgences (3 établissements)



Variation par rapport à s-1 : →
(<1 an : ↑; ≥75 ans : →)

SAMU 40

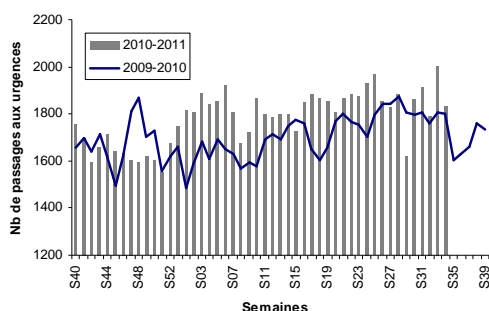


Variation par rapport à s-1 : ↓
(SDIS : ND)

SAMU 47

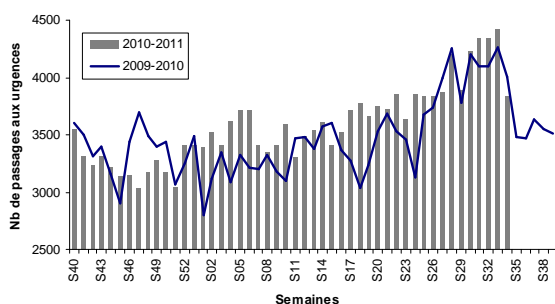
Pas de données transmises par le Samu 47

Services des urgences (4 établissements)



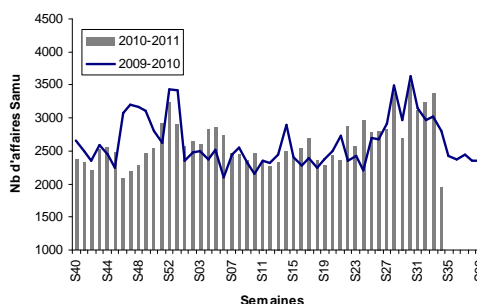
Variation par rapport à s-1 : →
(<1 an : ↗; ≥75 ans : →)

Services des urgences (9 établissements)



Variation par rapport à s-1 : ↓
(<1 an : →; ≥75 ans : →)

SAMU 64 (Bayonne et Pau)



Variation par rapport à s-1 : ↓
(SDIS : →)

Notice méthodologique

Interprétation graphique de l'activité médecin libérale et hospitalière

Variation de l'indicateur par rapport à la semaine précédente (s-1) (%)

↑	forte hausse	≥ 30
↗	hausse modérée	[10 ; 30[
→	stable] -10 ; 10[
↘	baisse modérée] -30 ; -10[
↓	forte baisse	≤ -30

A noter

L'année 2009 comportant 53 semaines, une semaine 53 a été construite pour l'année 2010 à partir de la moyenne des semaines S52-2010 et S01-2011, afin de comparer les saisons 2009-2010 et 2010-2011.

Directeur de la publication :

Dr Françoise Weber, Directrice générale de l'InVS

Equipe de rédaction – Cire Aquitaine :

Patrick Rolland	Responsable de la Cire
Isabelle Teycheney	Assistante
Bénédicte Aldabe	Epidémiologiste
Christine Castor	Epidémiologiste
Dr Martine Charron	Médecin inspecteur de santé publique
Sandrine Coquet	Epidémiologiste
François Ganiayre	Epidémiologiste
Gaëlle Gault	Epidémiologiste
Nathalie Ong	Interne en santé publique
Dr Véronique Servas	Médecin épidémiologiste



Diffusion :

Cellule de l'InVS en région (Cire) Aquitaine
Agence régionale de santé (ARS) Aquitaine
103 bis rue Belleville- CS 91704 – 33063 Bordeaux Cedex
Tél. : 05 57 01 46 20 - Fax : 05 57 01 47 95
ars-aquitaine-cire@ars.sante.fr