

Jeux olympiques et paralympiques de Paris 2024

Point hebdomadaire de veille et surveillance sanitaires

Date de publication : 23/07/2024

ÉDITION PROVENCE-ALPES-COTE-D'AZUR

Semaine 29 (du 15 au 21 juillet)

SOMMAIRE

Points clés	1
Système d'alerte canicule et santé (SACS)	2
Surveillance syndromique (SurSaUD®)	2
SAMU	4
Surveillance des eaux usées	5

Points clés

Comparaison des indicateurs entre la semaine 29 (S29) et la semaine 28 (S28)

- L'activité globale des services d'urgence est stable pour Marseille et Nice.
- L'activité globale des associations SOS Médecins est en hausse pour Marseille et en baisse pour Nice.
- Le signal remarquable issu de l'analyse des regroupements syndromiques des services des urgences et des SOS Médecins (signaux non observés au niveau régional et/ou valeurs observées supérieures aux valeurs attendues) est la hausse des intoxications éthyliques aiguës à Nice.

Système d'alerte canicule et santé (SACS)

Si aucun département n'a été concerné par une vigilance canicule Orange ou Rouge en S29, quatre départements (Alpes-de-Haute-Provence, Bouches-du-Rhône, Var, Vaucluse) ont été placés en vigilance Jaune Canicule par Météo France du jeudi 18 au samedi 20 juillet.

Surveillance syndromique (SurSaUD®)

Synthèse de l'évolution des indicateurs (OSCOUR® et SOS Médecins) en semaine 29

MARSEILLE

En semaine 29, l'activité globale des services des urgences est stable, celle de SOS Médecins Marseille est en hausse.

Au niveau syndromique, les hausses identifiées portent sur :

- Gastroentérite (Oscour et SOS) : hausse non retrouvée au niveau régional ; valeur fréquemment observée sur les semaines précédentes et équivalente à celle de l'année précédente à la même période.
- Conjonctivite (Oscour) : hausse retrouvée au niveau régional ; valeur fréquemment observée sur les semaines précédentes et inférieure à celle de l'année précédente à la même période.
- IRA basse (Oscour) : hausse non retrouvée au niveau régional ; valeur fréquemment observée sur les semaines précédentes et inférieure à celle de l'année précédente à la même période.
- Brûlure (Oscour) : hausse retrouvée au niveau régional ; valeur observée supérieure à celles des semaines précédentes et à celle de l'année précédente à la même période.

Évolution de l'activité toutes causes aux urgences et chez SOS Médecins en S29, Marseille

Activité toutes causes	Nombre en S29	Nombre en S28	% variation S29 vs S28	% d'hospitalisation après passage (évolution par rapport à S28)
Passages aux urgences	5 975	5 919	+0.9%	20.9% (+0.2pt)
Actes médicaux SOS Médecins	680	604	+12.6%	

Principales observations suite à l'analyse des regroupements syndromiques OSCOUR® et SOS Médecins en S29, Marseille

Regroupement syndromique	Source	Recours			Part d'activité		
		Nombre S29	Nombre S28	% variation S29 vs S28	Part (%)	% variation S29 vs S28	Tendance
Gastro-entérite	OSCOUR	163	117	+39.3	2.91	+37.5	↗
	SOS	55	44	+25.0	8.09	+10.8	↗
Conjonctivite	OSCOUR	74	32	+131.2	1.32	+128.3	↗
	SOS	8	7	+14.3	1.18	+1.3	NI*
Infection respiratoire aiguë basse	OSCOUR	167	139	+20.1	2.98	+18.6	↗
	SOS	64	56	+14.3	9.41	+1.3	▬
Brûlure	OSCOUR	45	27	+66.7	0.80	+64.5	↗
	SOS	0	0	NaN	0.00	NaN	▬

* NI : non interprétable en raison des faibles effectifs

Évolution des passages aux urgences et actes médicaux SOS Médecins étiquetés JOP en S29, Marseille

Recours étiquetés "JOP"	Nombre S29	Nombre S28	% variation S29 vs S28	Tendance
OSCOUR	0	0	/	▬
SOS	0	0	/	▬

NICE

En semaine 29, l'activité globale des services des urgences est stable, celle de SOS Médecins Nice est en baisse.

Au niveau syndromique, les hausses identifiées portent sur :

- Intoxication éthylique aiguë (Oscour) : hausse non retrouvée au niveau régional ; valeur observée supérieure à celles des semaines précédentes et de l'année précédente à la même période.
- Malaise (Oscour) : hausse retrouvée au niveau régional pour Oscour et SOS ; valeur équivalente à celle de l'année précédente à la même période.
- Vomissement (Oscour) : hausse retrouvée au niveau régional pour Oscour et SOS ; valeur observée supérieure à celles des semaines précédentes et à celle de l'année précédente à la même période.
- Brûlure (Oscour) : hausse retrouvée au niveau régional ; valeur observée supérieure à celles des semaines précédentes et de l'année précédente à la même période.

Évolution de l'activité toutes causes aux urgences et chez SOS Médecins en S29, Nice

Activité toutes causes	Nombre en S29	Nombre en S28	% variation S29 vs S28	% d'hospitalisation après passage (évolution par rapport à S28)
Passages aux urgences	4 014	3 900	+2.9%	21.9% (+2pt)
Actes médicaux SOS Médecins	510	614	-16.9%	

Principales observations suite à l'analyse des regroupements syndromiques OSCOUR® et SOS Médecins en S29, Nice

Regroupement syndromique	Source	Recours			Part d'activité		
		Nombre S29	Nombre S28	% variation S29 vs S28	Part (%)	% variation S29 vs S28	Tendance
Intoxication éthylique aiguë	OSCOUR	64	56	+14.3	1.77	+11.0	↗
	SOS	4	5	-20.0	0.79	-3.2	NI
Malaise	OSCOUR	169	146	+15.8	4.69	+12.4	↗
	SOS	3	1	+200.0	0.59	+262.8	NI
Vomissement	OSCOUR	43	30	+43.3	1.19	+39.2	↗
	SOS	5	0	+Inf	0.99	+Inf	NI
Brûlure	OSCOUR	23	18	+27.8	0.64	+24.1	↗
	SOS	1	0	+Inf	0.20	+Inf	NI

* NI : non interprétable en raison des faibles effectifs

Évolution des passages aux urgences et actes médicaux SOS Médecins étiquetés JOP en S29, Nice

Recours étiquetés "JOP"	Nombre S29	Nombre S28	% variation S29 vs S28	Tendance
OSCOUR	0	0	/	=
SOS	0	0	/	=

SAMU

Synthèse des analyses des données SAMU (données issues du portail de gestion de crise SI-SAMU et des volumes d'appels) en S29

Volumes d'appels

Données non disponibles en S29.

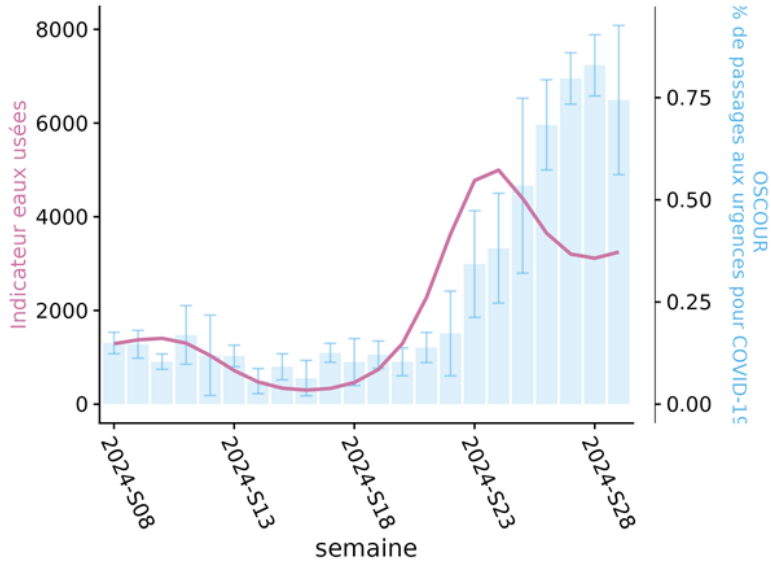
Portail de Gestion de Crise SI-SAMU

Les SAMU de la région n'ont pas signalé en S29 dans le Portail de gestion de crise des patients pris en charge en lien avec les JOP. La plupart des événements concernait le Tour de France.

Surveillance des eaux usées

Le niveau de circulation du SARS-CoV-2 dans les eaux usées observé en S29 est stable par rapport à la semaine précédente (les 4 stations de traitement des eaux usées disposaient de résultats interprétables).

Évolution de la circulation du SARS-CoV-2 dans les eaux usées en semaine S29, Provence-Alpes-Côte d'Azur



Pour nous citer : Bulletin. Jeux olympiques et paralympiques de Paris 2024. Point hebdomadaire de veille et de surveillance sanitaires. Données pour la semaine 29. Édition Provence-Alpes-Côte d'Azur. 23/07/2024. Saint-Maurice : Santé publique France, 5 p. Directrice de publication : Caroline Semaille

Dépôt légal : 23/07/2024

Contact : presse@santepubliquefrance.fr