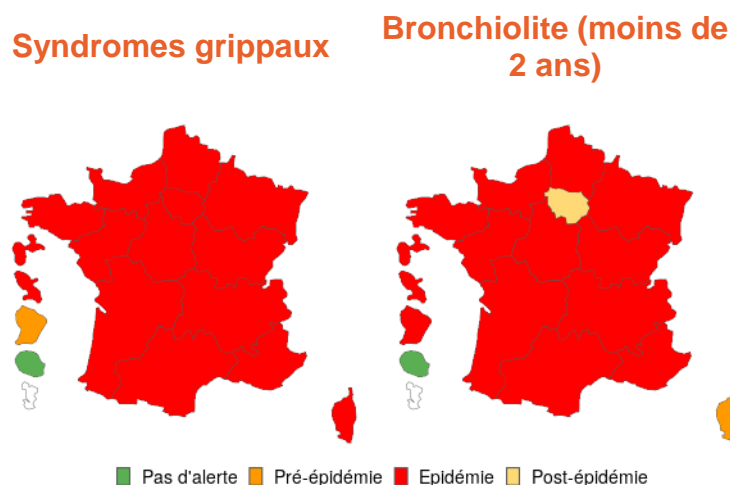


Semaine 01 (du 30 décembre au 05 janvier 2025) - Date de publication : 09 janvier 2025

GRAND EST

NIVEAUX D'ALERTE



POINTS CLÉS



Bronchiolite chez l'enfant de moins de 2 ans - p.4

La région est toujours en phase épidémique. L'activité en ville et à l'hôpital reste forte.



Syndromes grippaux - p.5

La région se maintient en phase épidémique, avec les consultations en ville et à l'hôpital à des niveaux très élevés. Comme les semaines précédentes, les virus détectés dans les CHU sont majoritairement de type A.



COVID-19 - p.6

L'activité reste faible, comparée aux années précédentes.



Gastro-entérites aiguës - p.8

L'activité fluctue à des niveaux élevés, mais amorce une diminution à l'hôpital.

ACTUALITÉS

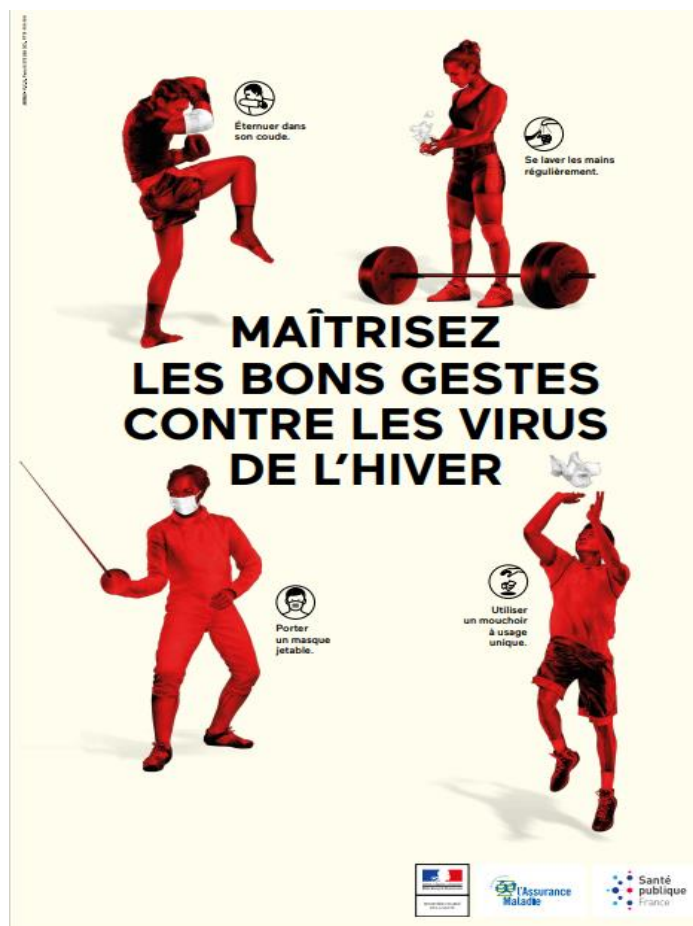
Une activité grippale encore très élevée, en particulier à l'hôpital

En région Grand Est, le nombre de passages aux urgences pour syndrome grippal, tous âges confondus, se stabilise en semaine 01-2025 (figure 3) avec 1 689 passages (contre 1 717 en semaine S52-2024). La part d'activité pour ce diagnostic, stable également (6,4 % en S01-2025 contre 6,2 % en S52-2024), est la plus élevée observée ces dix dernières années.

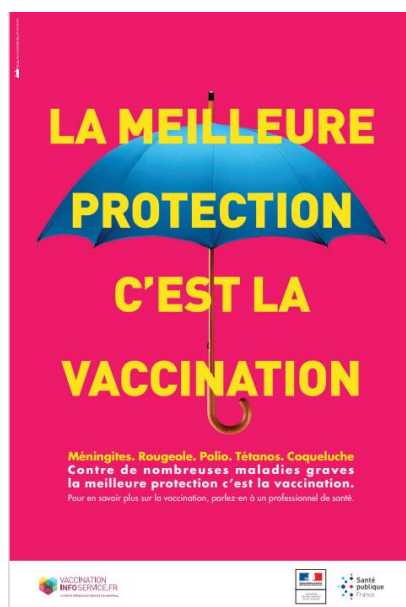
Cette tendance diffère cependant selon les classes d'âge : si on note une première diminution de l'activité liée à la grippe chez les moins de 15 ans, elle poursuit son augmentation chez les 15-64 ans et les 65 ans et plus.

La part des hospitalisations après passage aux urgences pour syndrome grippal se situe à un niveau élevé mais similaire à celle observée les 2 saisons précédentes à la même période. La majorité de ces hospitalisations (69 %) sont survenus chez des personnes âgées de 65 ans et plus.

En ce qui concerne les associations SOS Médecins de la région (figure 4), le nombre de consultations pour syndrome grippal augmente encore légèrement cette semaine (1 755 consultations contre 1 677 en S52-2024) mais l'augmentation est moins marquée que pour les semaines précédentes (+5 % d'augmentation entre S52-2024 et S01-2025 contre +63 % entre S51 et S52-2024).



PRÉVENTION



Bronchiolite chez l'enfant de moins de 2 ans

Pour la protection des nouveau-nés, la prévention du VRS s'appuie sur deux stratégies alternatives :

- la vaccination des femmes enceintes entre septembre 2024 et janvier 2025 ;
- l'immunisation passive de l'ensemble des nouveaux nés eux –même.

La vaccination contre le VRS est également recommandée chez les personnes âgées de 65 ans et plus présentant des pathologies respiratoires et toutes les personnes de 75 ans et plus.

Syndromes grippaux

Elle est recommandée chaque année pour aux personnes âgées de 65 ans et plus, aux personnes présentant des maladies chroniques, aux femmes enceintes, aux personnes obèses, et à certains professionnels, dont les professionnels de santé. **La vaccination est recommandée du 15 octobre 2024 au 31 janvier 2025 en France hexagonale.**

COVID-19

Elle est recommandée chaque année, à l'automne, pour les personnes âgées de 65 ans et plus et les personnes à risque de forme grave de Covid-19. **La vaccination est recommandée du 15 octobre 2024 au 31 janvier 2025 en France hexagonale.**

Gastro-entérites aiguës

La vaccination des nourrissons contre le rotavirus est recommandée pour tous les nourrissons dès l'âge de 6 semaines.

Recommandations de vaccination



BRONCHIOLITE CHEZ L'ENFANT DE MOINS DE 2 ANS



N.B : Les données du CHU de Strasbourg sont incomplètes pour la semaine 01-2025 (du 30 décembre 2024 au 5 janvier 2025)

Figure 1. Taux et nombre de diagnostics de bronchiolite parmi le total des passages aux urgences depuis la semaine 36-2022. Région Grand Est (Source : OSCOUR®)

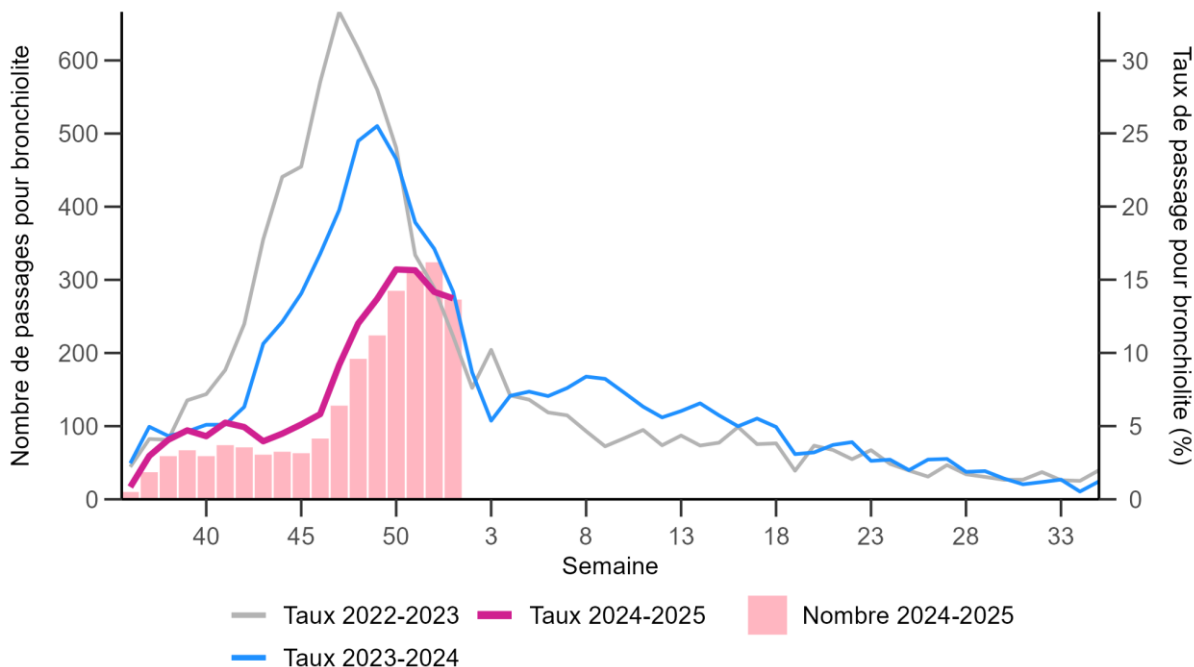
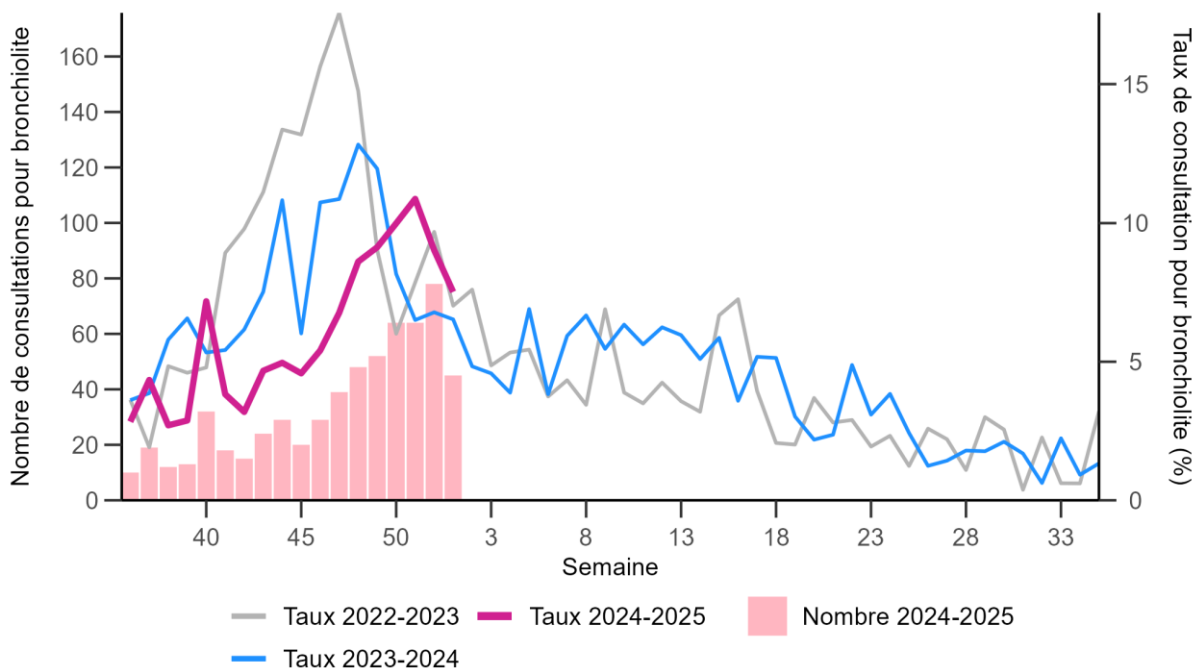


Figure 2. Taux et nombre de diagnostics de bronchiolite parmi le total des consultations depuis la semaine 36-2022. Région Grand Est (Source : SOS Médecins)



SYNDROMES GRIPPAUX



N.B : Les données du CHU de Strasbourg sont incomplètes pour la semaine 01-2025 (du 30 décembre 2024 au 5 janvier 2025)

Figure 3. Taux et nombre de diagnostics de syndrome grippal parmi le total des passages aux urgences depuis la semaine 36-2022. Région Grand Est (Source : OSCOUR®)

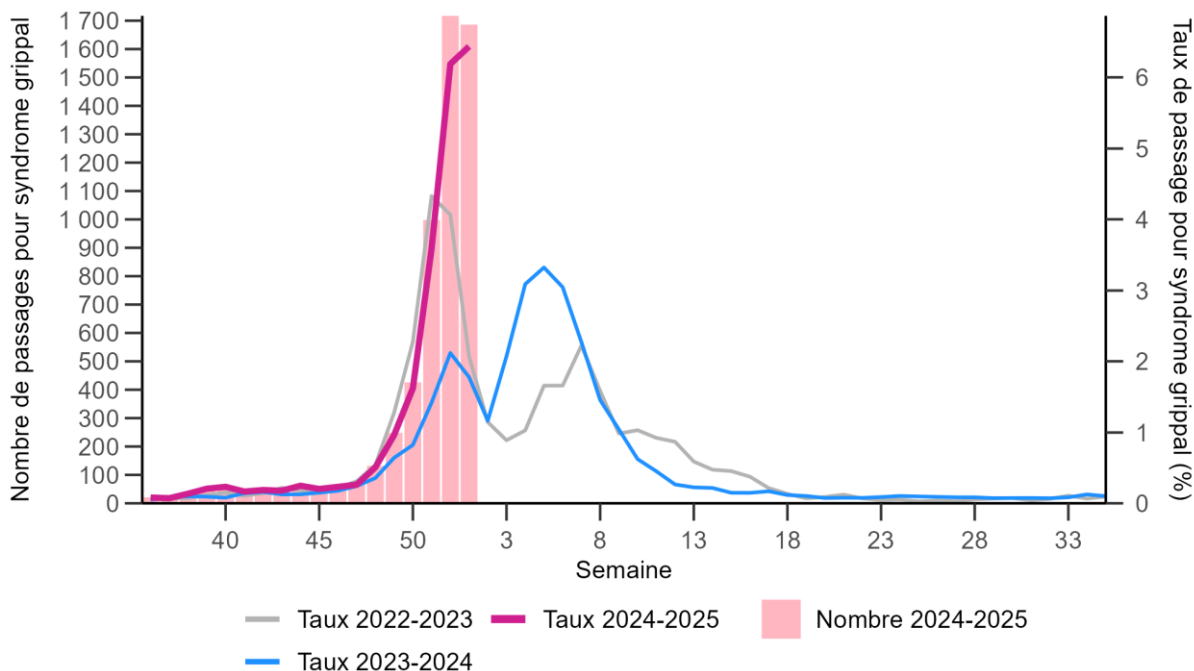
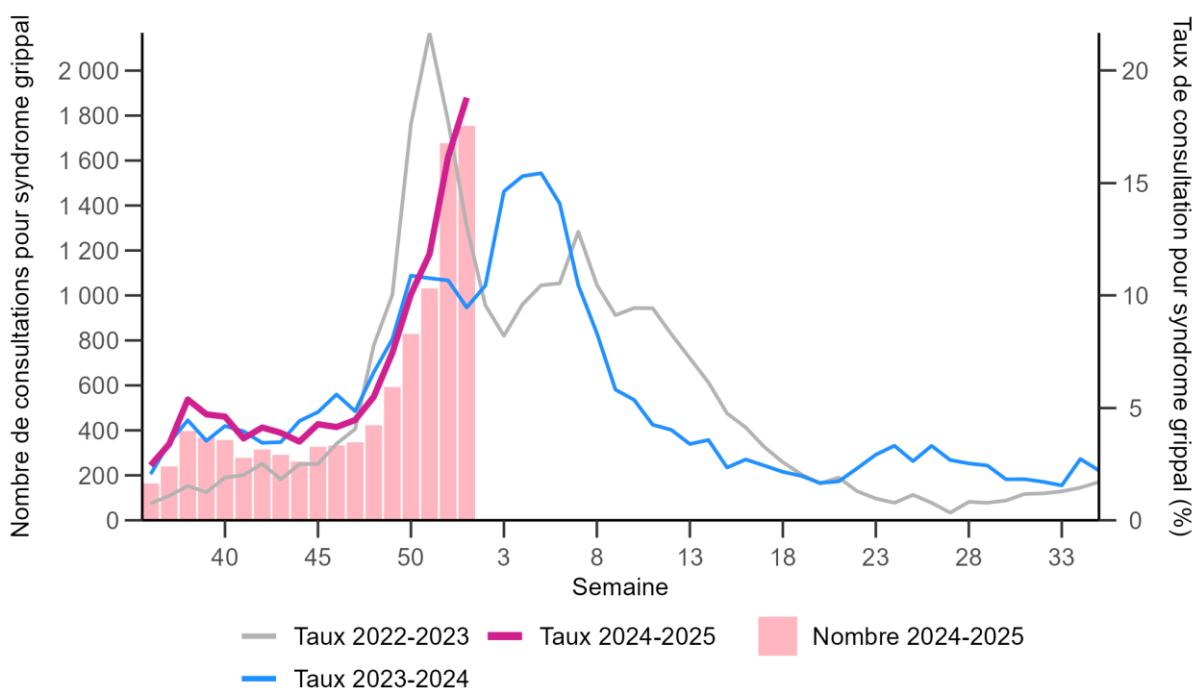


Figure 4. Taux et nombre de diagnostics de syndrome grippal parmi le total des consultations depuis la semaine 36-2022. Région Grand Est (Source : SOS Médecins)



COVID-19



N.B : Les données du CHU de Strasbourg sont incomplètes pour la semaine 01-2025 (du 30 décembre 2024 au 5 janvier 2025)

Figure 5. Part de la COVID-19 / suspicions de COVID-19 parmi le total des passages aux urgences depuis la semaine 36-2022. Région Grand Est (Source : OSCOUR®)

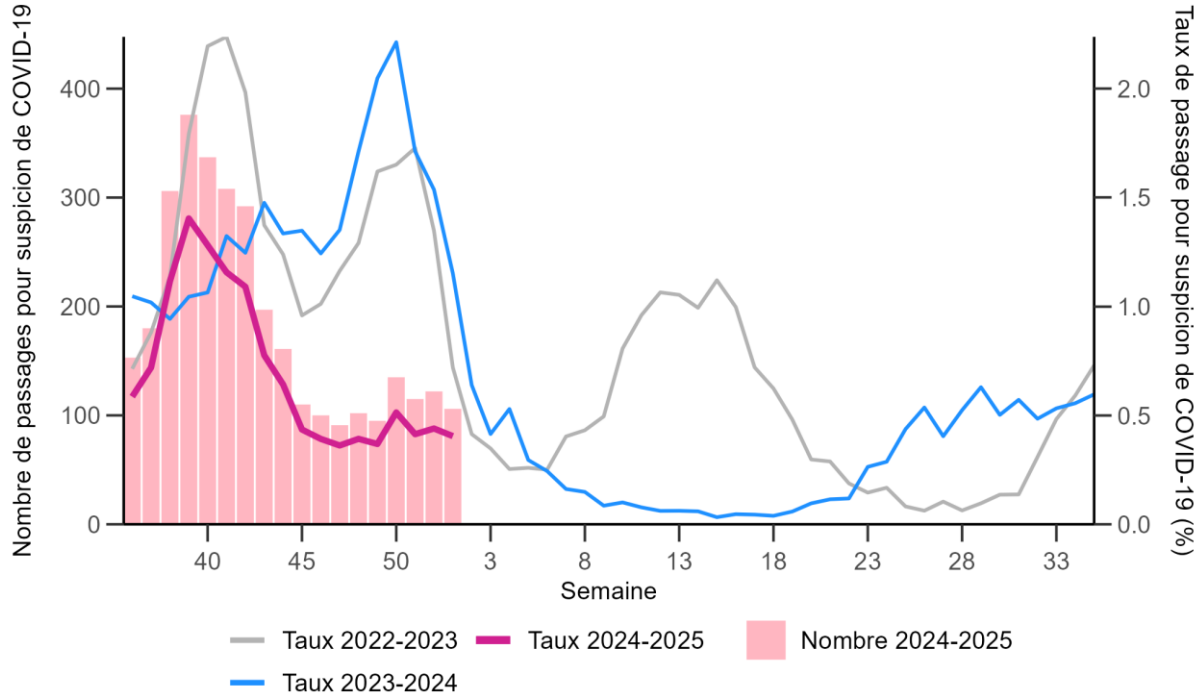


Figure 6. Part de la COVID-19 / suspicions de COVID-19 parmi le total des consultations depuis la semaine 36-2022. Région Grand Est (Source : SOS Médecins)

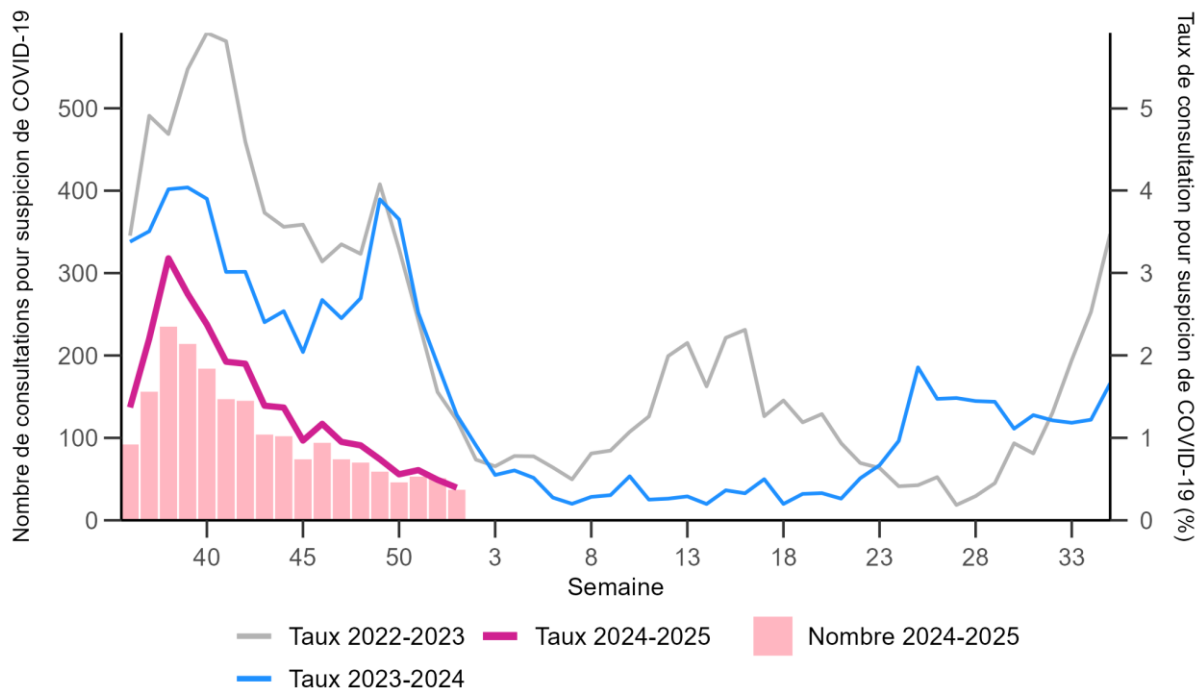
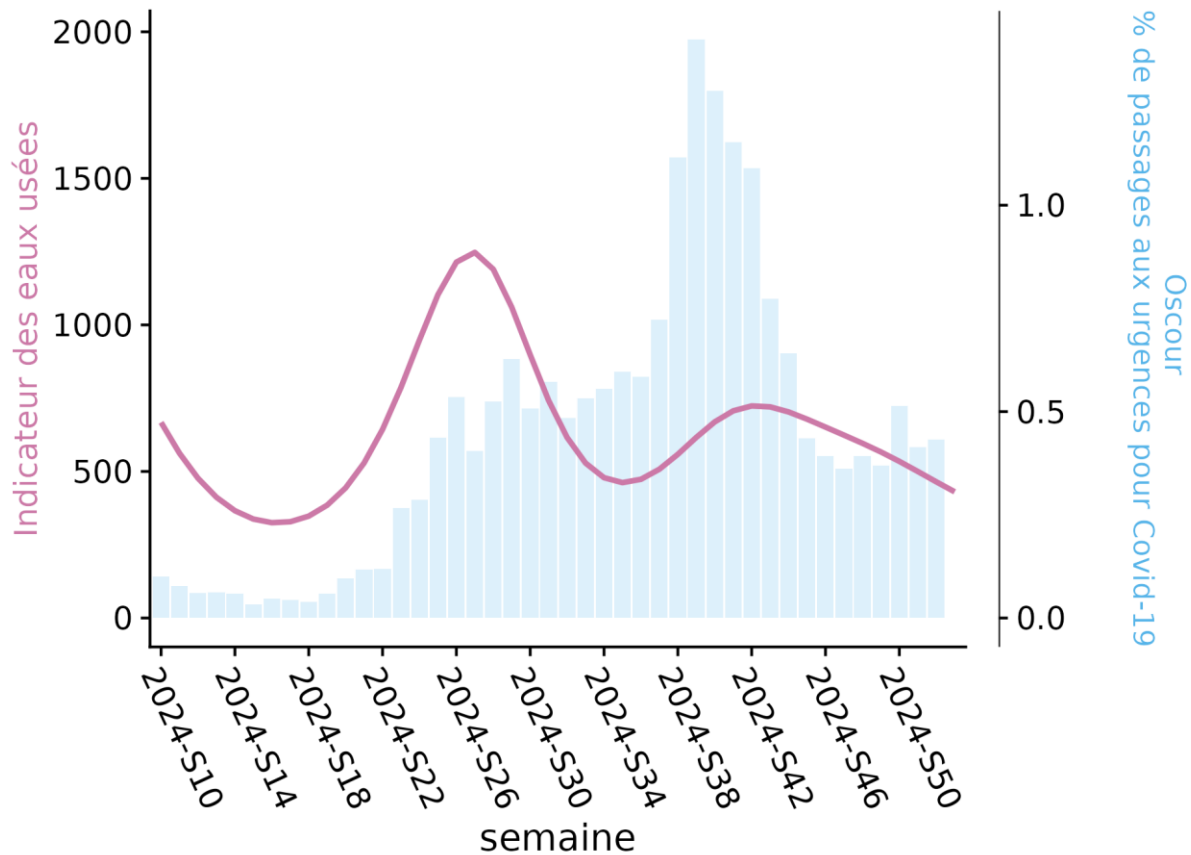


Figure 7. Evolution de la circulation du SARS-Cov-2 dans les eaux usées en Grand Est depuis la semaine 2024-16. (Source SUM'EAU)*.



* Le dispositif de surveillance microbiologique des eaux usées (SUM'EAU) permet de suivre la circulation du SARS-CoV-2 dans les eaux usées au niveau de la région Grand Est à partir d'un suivi réalisé auprès de 5 stations de traitement des eaux usées selon une fréquence hebdomadaire. Les 5 stations suivies sont localisées à proximité des agglomérations de Reims, Nancy, Metz, Strasbourg et Mulhouse. L'indicateur eaux usées correspond au ratio de concentration virale de SARS-CoV-2 sur la concentration en azote ammoniacal.

GASTRO-ENTÉRITES AIGÜES



N.B : Les données du CHU de Strasbourg sont incomplètes pour la semaine 01-2025 (du 30 décembre 2024 au 5 janvier 2025)

Figure 8. Taux et nombre de diagnostics de gastro-entérites aiguës parmi le total des passages aux urgences depuis la semaine 30-2022. Région Grand Est (Source : OSCOUR®)

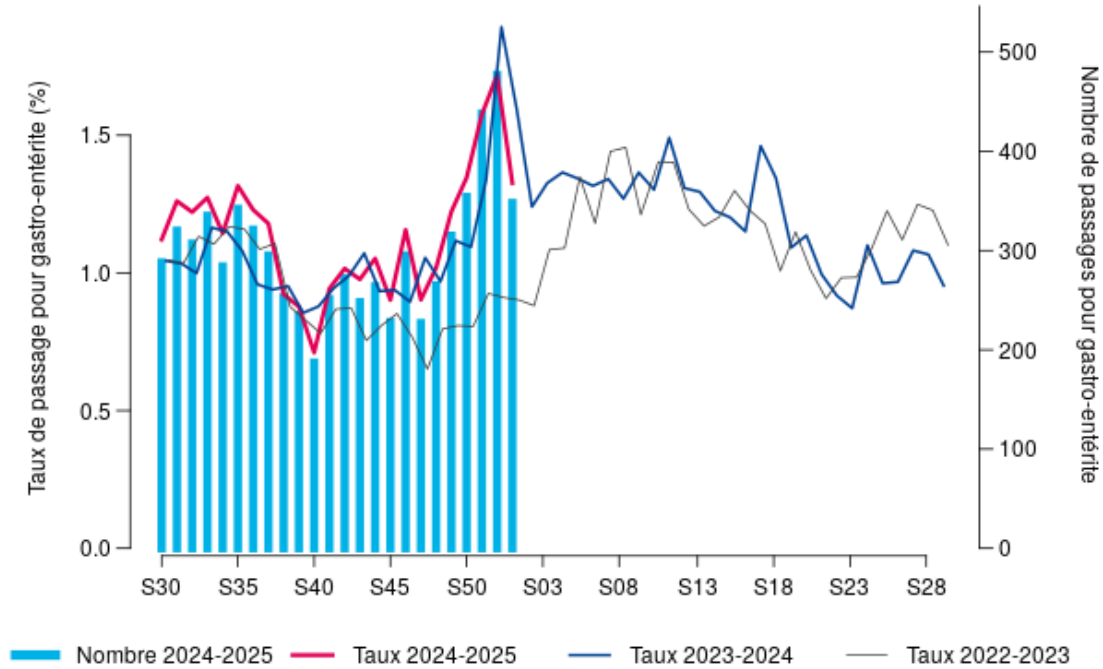
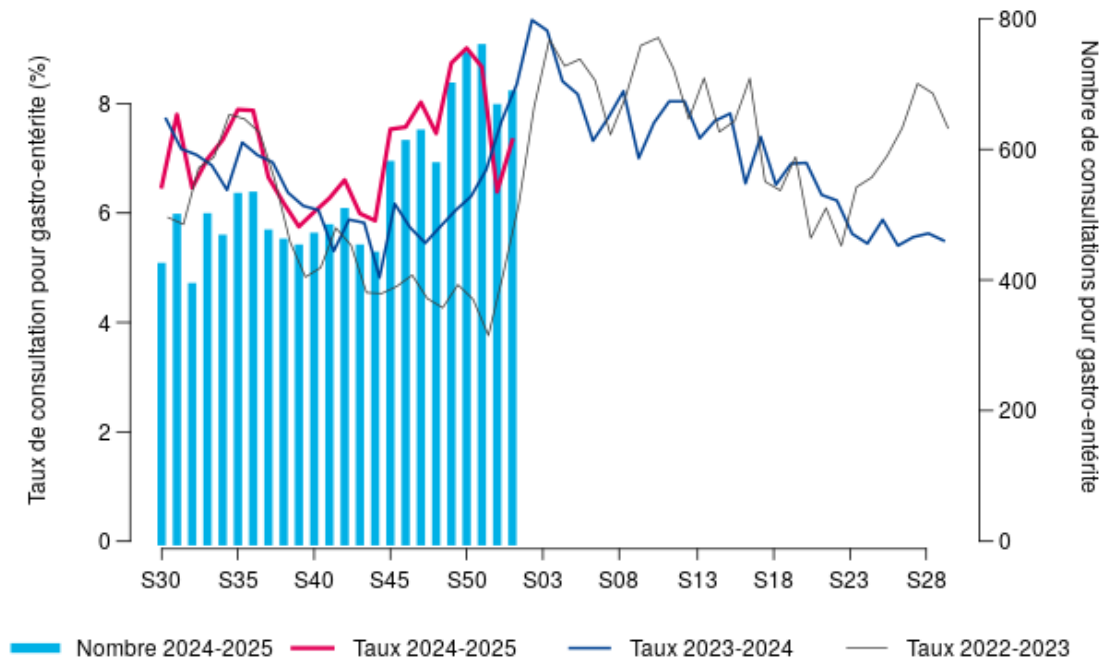
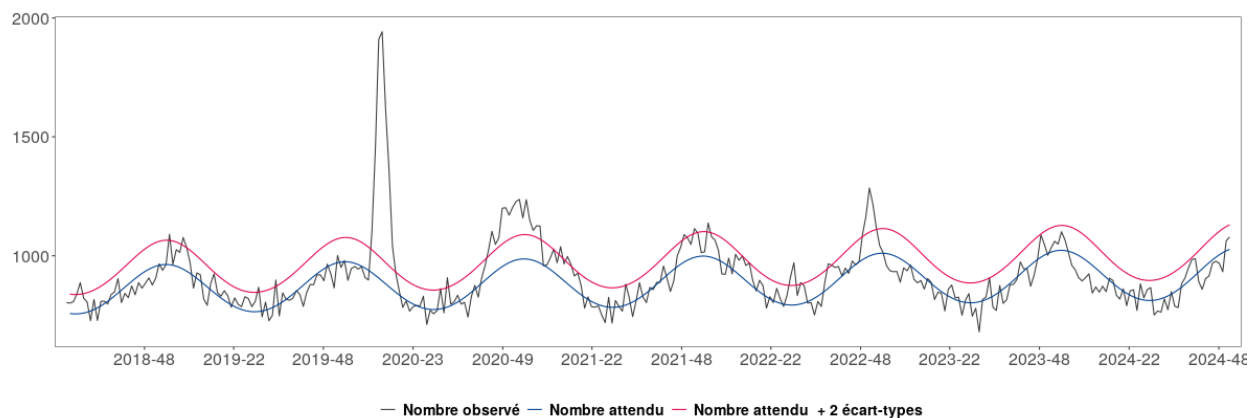


Figure 9. Taux et nombre de diagnostics de gastro-entérites aiguës parmi le total des consultations depuis la semaine 30-2022. Région Grand Est (Source : SOS Médecins)



MORTALITÉ TOUTES CAUSES

Figure 10. Mortalité toutes causes, toutes classes d'âge confondues, jusqu'à la semaine 52-2024, Grand Est (Source : Insee, au 08/01/2025)



Remerciements à nos partenaires

- Services d'urgences du réseau OSCOUR®,
- Associations SOS Médecins de Meurthe-et-Moselle, Mulhouse, Reims, Strasbourg et Troyes,
- Réseau Sentinelles,
- Systèmes de surveillance spécifiques :
 - Cas graves de grippe hospitalisés en réanimation,
 - Épisodes de cas groupés d'infections respiratoires aiguës en établissements hébergeant des personnes âgées,
 - Analyses virologiques réalisées aux CHU de Nancy, Reims et Strasbourg,
- Autres partenaires régionaux spécifiques :
 - Observatoire des urgences Est-RESCUE,
 - Agence régionale de santé Grand Est.

Comité de rédaction

Virginie Bier, Alice Brembilla, Morgane Colle, Caroline Fiet, Nadège Marguerite, Christine Meffre, Sophie Raguét, Justine Trompette, Morgane Trouillet, Jenifer Yaï.

Pour nous citer : Bulletin épidémiologique. Édition Grand Est. 09 janvier. Saint-Maurice : Santé publique France, 8 pages, 2025.

Directrice de publication : Caroline SEMAILLE

Dépôt légal : 09 janvier 2025

Contact : grandest@santepubliquefrance.fr

Contact presse : presse@santepubliquefrance.fr