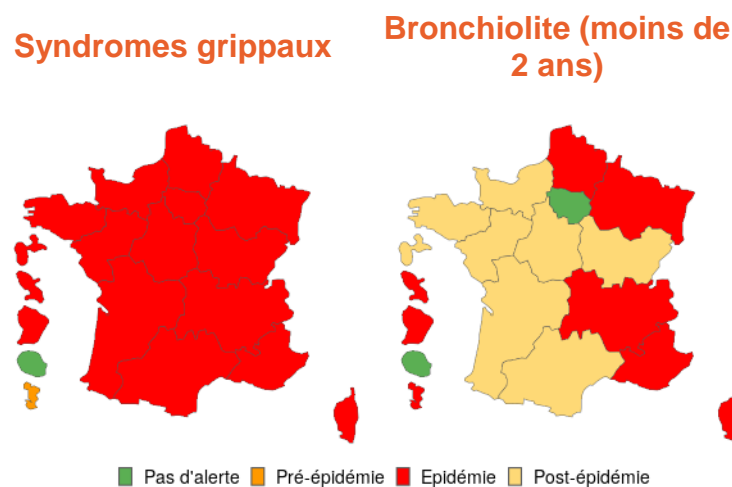


Semaine 02 (du 06 janvier au 12 janvier 2025) - Date de publication : 16 janvier 2025

GRAND EST

### NIVEAUX D'ALERTE



### POINTS CLÉS



#### Bronchiolite chez l'enfant de moins de 2 ans - p.4

Le Grand Est se maintient en phase épidémique, mais l'activité est en diminution aussi bien en ville qu'à l'hôpital.



#### Syndromes grippaux - p.5

L'activité liée à la grippe reste très élevée aussi bien en ville qu'à l'hôpital. Les tendances sont cependant opposées : augmentation en ville et diminution à l'hôpital. Les virus détectés sont toujours majoritairement de type A.



#### COVID-19 - p.6

L'activité se maintient à des niveaux inférieurs aux années précédentes.



#### Gastro-entérites aiguës - p.8

L'activité fluctue à des niveaux élevés.

## ACTUALITÉS

### Vaccination contre la grippe

La campagne de vaccination contre la grippe a débuté le 15 octobre 2024 dans l'Hexagone. Cette campagne est couplée à la campagne de vaccination contre la COVID-19. Elle cible toutes les personnes âgées de 65 ans et plus, les personnes âgées de plus de 6 mois atteintes de comorbidités ayant un risque élevé de forme grave de la maladie, les personnes immunodéprimées, les femmes enceintes, les résidents en établissement de soins de suite ou en établissement médico-social quel que soit leur âge, ainsi que les personnes vivant dans l'entourage ou en contacts réguliers avec des personnes immunodéprimées ou vulnérables aux formes graves de l'infection, y compris les professionnels de santé. Les vaccins disponibles sont les vaccins Vaxigrip Tetra® (Laboratoire Sanofi-Pasteur), Influvac Tetra® (Laboratoire Viatris) et Fluarix Tetra® (Laboratoire GSK).

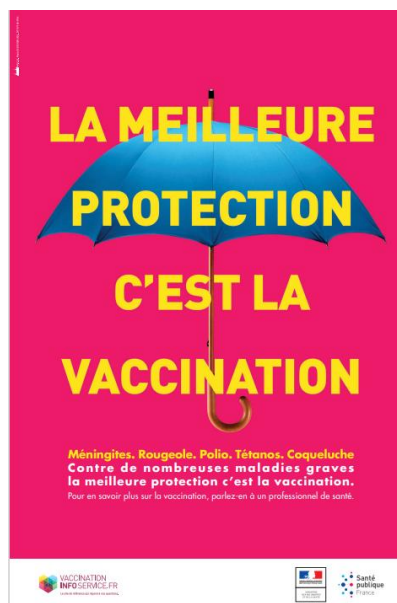
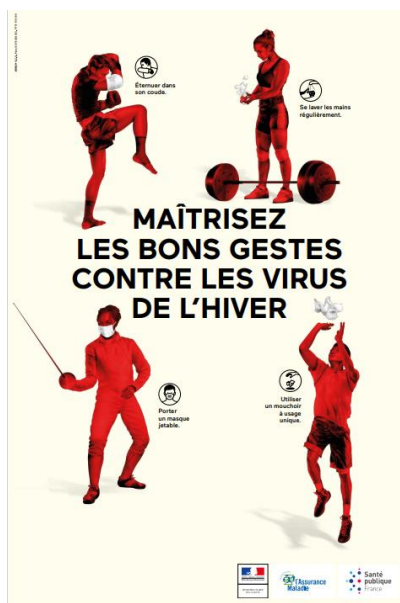
Au 30 novembre 2024, la couverture vaccinale grippe chez l'ensemble des personnes ciblées par la vaccination était de 35,5% (données intermédiaires). Elle était de 41,4% chez les personnes âgées de 65 ans et plus, et de 20,1% chez celles âgées de moins de 65 ans à risque de grippe sévère.

Ces couvertures vaccinales demeurent, encore cette année, insuffisantes à l'instar de la saison 2023-2024 à la même date (38,0% chez l'ensemble des personnes ciblées par la vaccination, avec 42,8% chez les personnes âgées de 65 ans et plus, et 20,9% chez celles âgées de moins de 65 ans à risque de grippe sévère).

**Tableau 1. Couverture vaccinale grippe parmi les personnes à risque. Région Grand Est (vaccins remboursés au 30 novembre 2024, tous régimes).** (Source : Assurance maladie, exploitation Santé publique France).

Zone géographique		65 ans et plus	Moins de 65 ans	Total
8	Ardennes	45,8%	22,4%	39,4%
10	Aube	40,8%	19,0%	35,8%
51	Marne	45,7%	22,1%	39,5%
52	Haute-Marne	38,7%	19,0%	34,3%
54	Meurthe-et-Moselle	45,3%	21,9%	39,3%
55	Meuse	41,4%	20,5%	36,3%
57	Moselle	41,2%	18,6%	34,8%
67	Bas-Rhin	40,7%	19,2%	35,0%
68	Haut-Rhin	35,5%	16,5%	30,8%
88	Vosges	40,4%	20,8%	36,1%
Grand Est		41,4%	20,1%	35,5%

## PRÉVENTION



### Bronchiolite chez l'enfant de moins de 2 ans

Pour la protection des nouveau-nés, la prévention du VRS s'appuie sur deux stratégies alternatives :

- la vaccination des femmes enceintes entre septembre 2024 et janvier 2025 ;
- l'immunisation passive de l'ensemble des nouveaux nés eux-même.

La vaccination contre le VRS est également recommandée chez les personnes âgées de 65 ans et plus présentant des pathologies respiratoires et toutes les personnes de 75 ans et plus.

### Syndromes grippaux

Elle est recommandée chaque année pour aux personnes âgées de 65 ans et plus, aux personnes présentant des maladies chroniques, aux femmes enceintes, aux personnes obèses, et à certains professionnels, dont les professionnels de santé. **La vaccination est recommandée du 15 octobre 2024 au 31 janvier 2025 en France hexagonale.**

### COVID-19

Elle est recommandée chaque année, à l'automne, pour les personnes âgées de 65 ans et plus et les personnes à risque de forme grave de Covid-19. **La vaccination est recommandée du 15 octobre 2024 au 31 janvier 2025 en France hexagonale.**

### Gastro-entérites aiguës

La vaccination des nourrissons contre le rotavirus est recommandée pour tous les nourrissons dès l'âge de 6 semaines.

Recommandations de vaccination



## BRONCHIOLITE CHEZ L'ENFANT DE MOINS DE 2 ANS



Figure 1. Taux et nombre de diagnostics de bronchiolite parmi le total des passages aux urgences depuis la semaine 36-2022. Région Grand Est (Source : OSCOUR®)

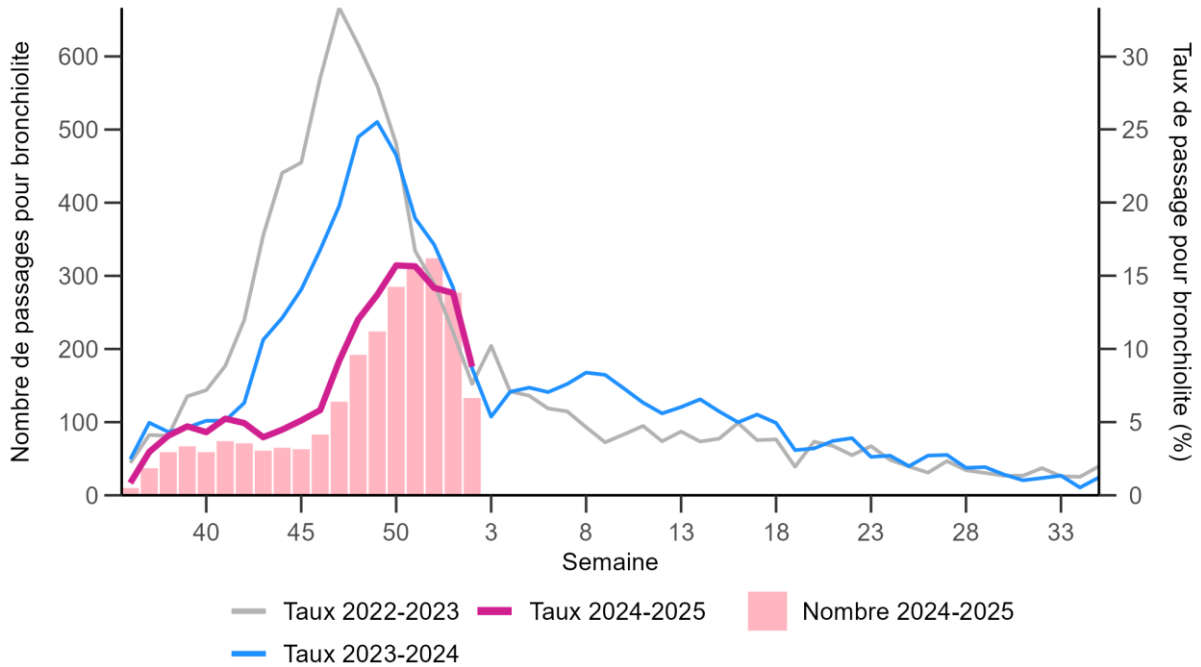
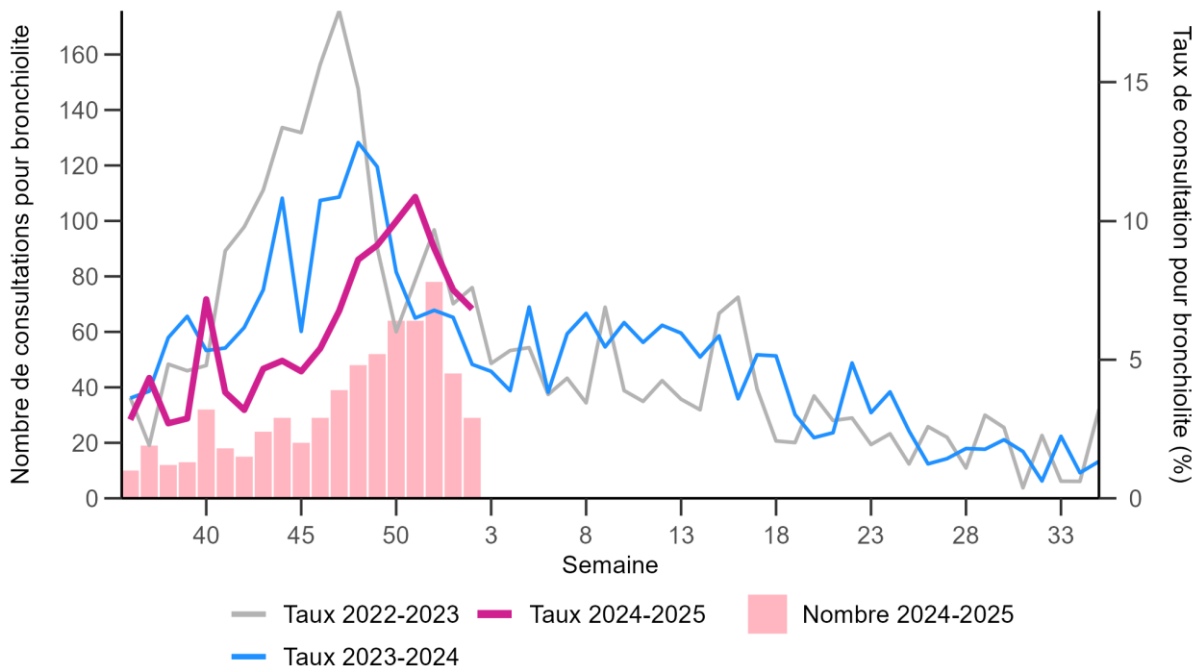


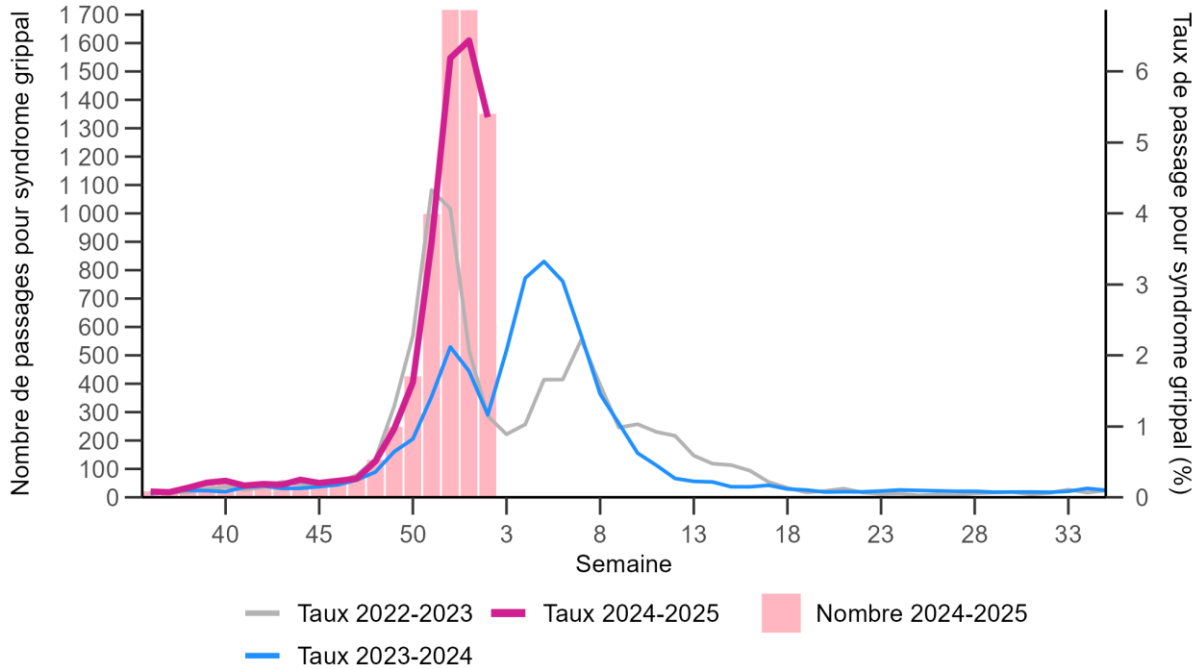
Figure 2. Taux et nombre de diagnostics de bronchiolite parmi le total des consultations depuis la semaine 36-2022. Région Grand Est (Source : SOS Médecins)



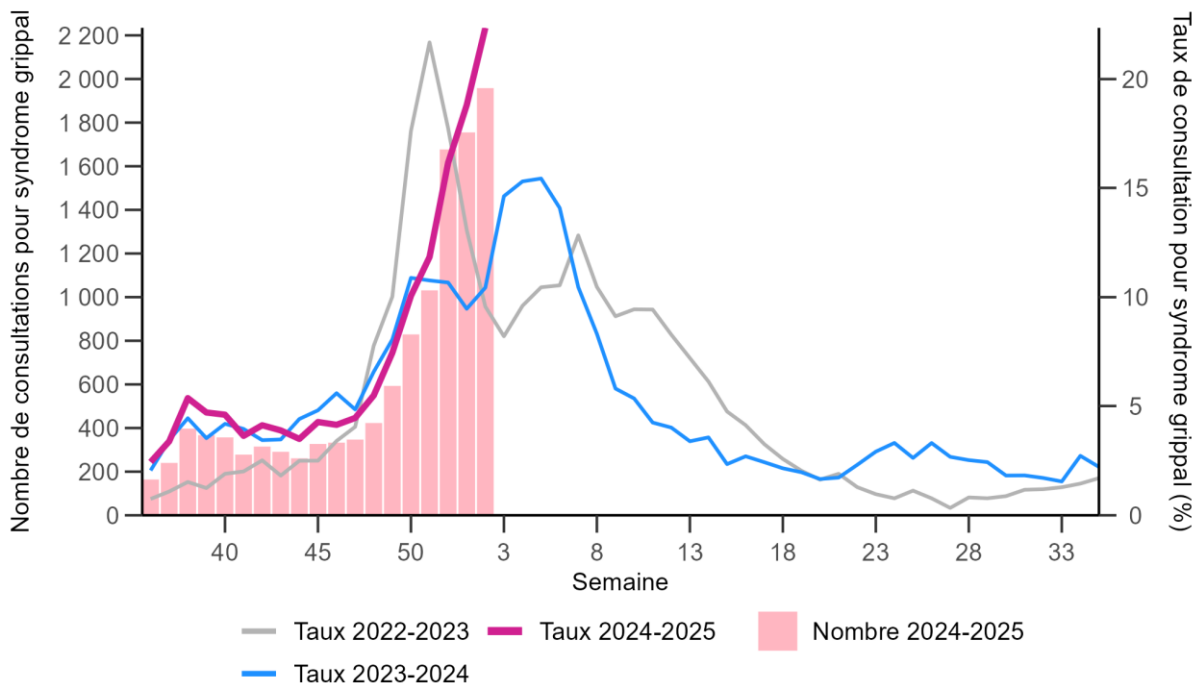
## SYNDROMES GRIPPAUX



**Figure 3. Taux et nombre de diagnostics de syndrome grippal parmi le total des passages aux urgences depuis la semaine 36-2022. Région Grand Est (Source : OSCOUR®)**



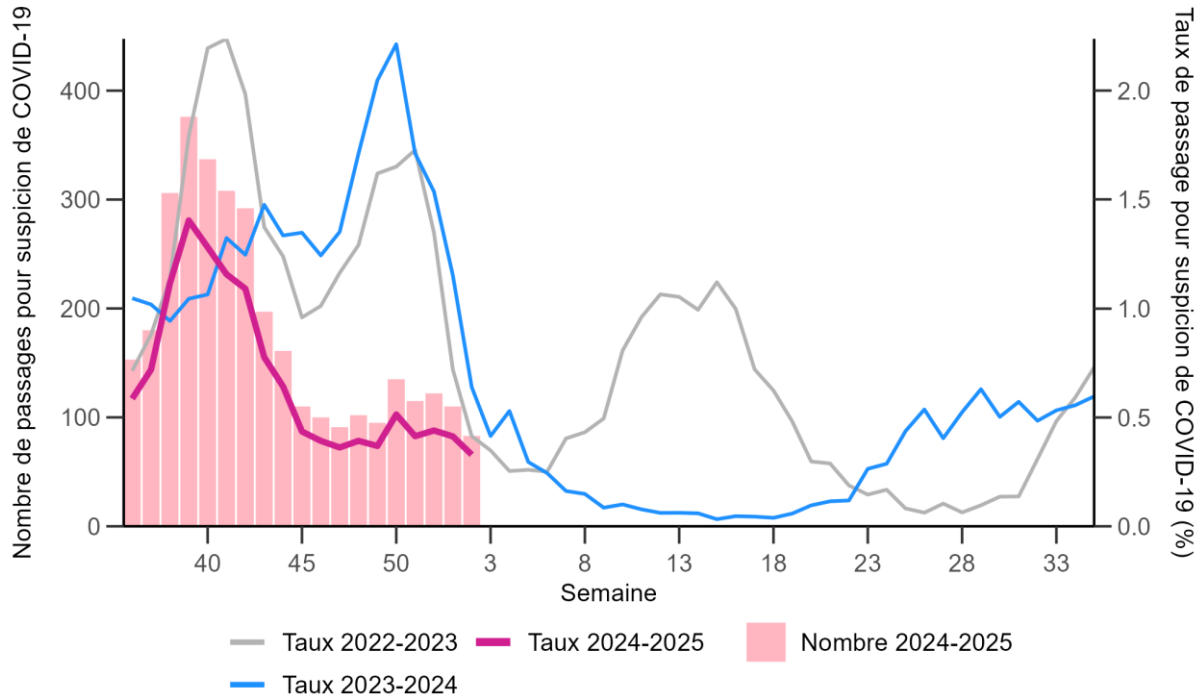
**Figure 4. Taux et nombre de diagnostics de syndrome grippal parmi le total des consultations depuis la semaine 36-2022. Région Grand Est (Source : SOS Médecins)**



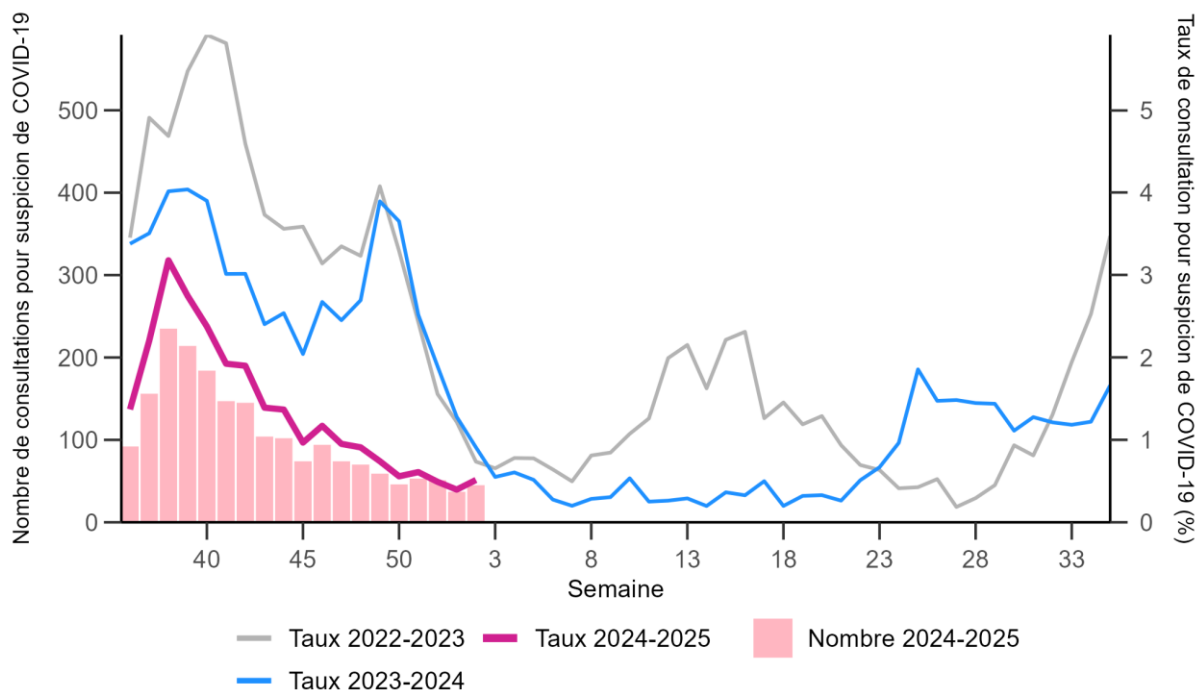
## COVID-19



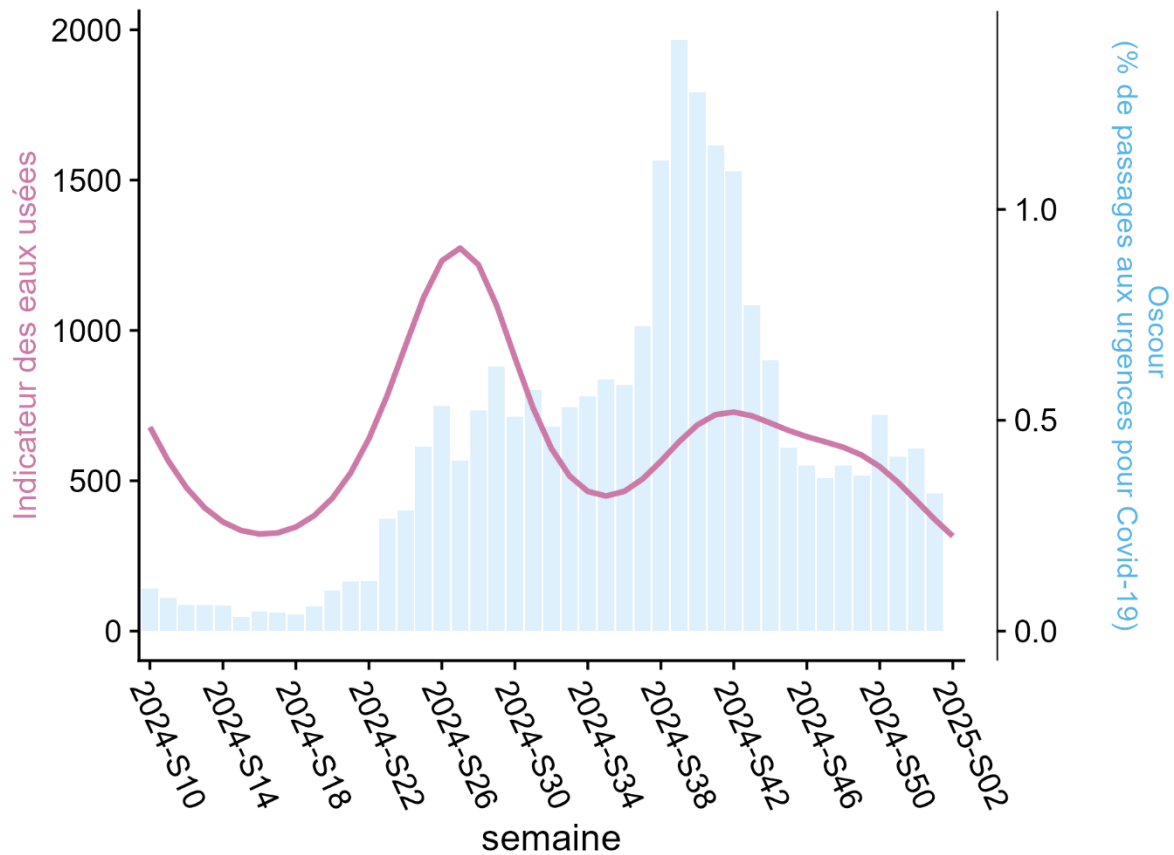
**Figure 5. Part de la COVID-19 / suspicions de COVID-19 parmi le total des passages aux urgences depuis la semaine 36-2022. Région Grand Est (Source : OSCOUR®)**



**Figure 6. Part de la COVID-19 / suspicions de COVID-19 parmi le total des consultations depuis la semaine 36-2022. Région Grand Est (Source : SOS Médecins)**



**Figure 7. Evolution de la circulation du SARS-Cov-2 dans les eaux usées en Grand Est depuis la semaine 2024-10.** (Source SUM'EAU)\*.



\* Le dispositif de surveillance microbiologique des eaux usées (SUM'EAU) permet de suivre la circulation du SARS-CoV-2 dans les eaux usées au niveau de la région Grand Est à partir d'un suivi réalisé auprès de 5 stations de traitement des eaux usées selon une fréquence hebdomadaire. Les 5 stations suivies sont localisées à proximité des agglomérations de Reims, Nancy, Metz, Strasbourg et Mulhouse. L'indicateur eaux usées correspond au ratio de concentration virale de SARS-CoV-2 sur la concentration en azote ammoniacal.

## GASTRO-ENTÉRITES AIGUËS



Figure 8. Taux et nombre de diagnostics de gastro-entérites aiguës parmi le total des passages aux urgences depuis la semaine 30-2022. Région Grand Est (Source : OSCOUR®)

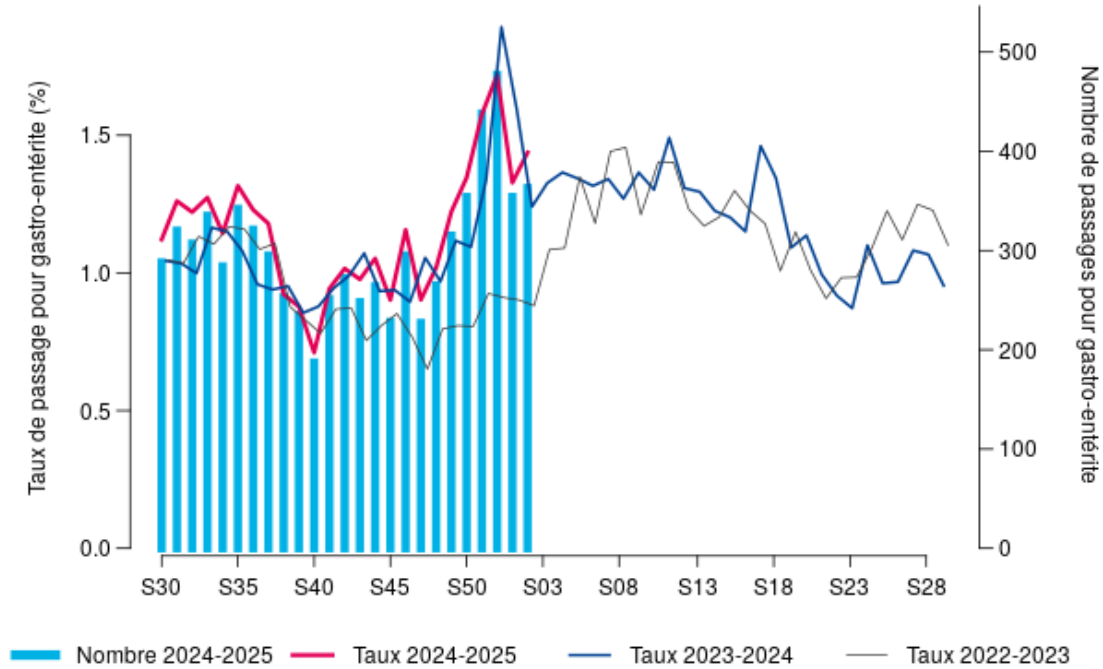
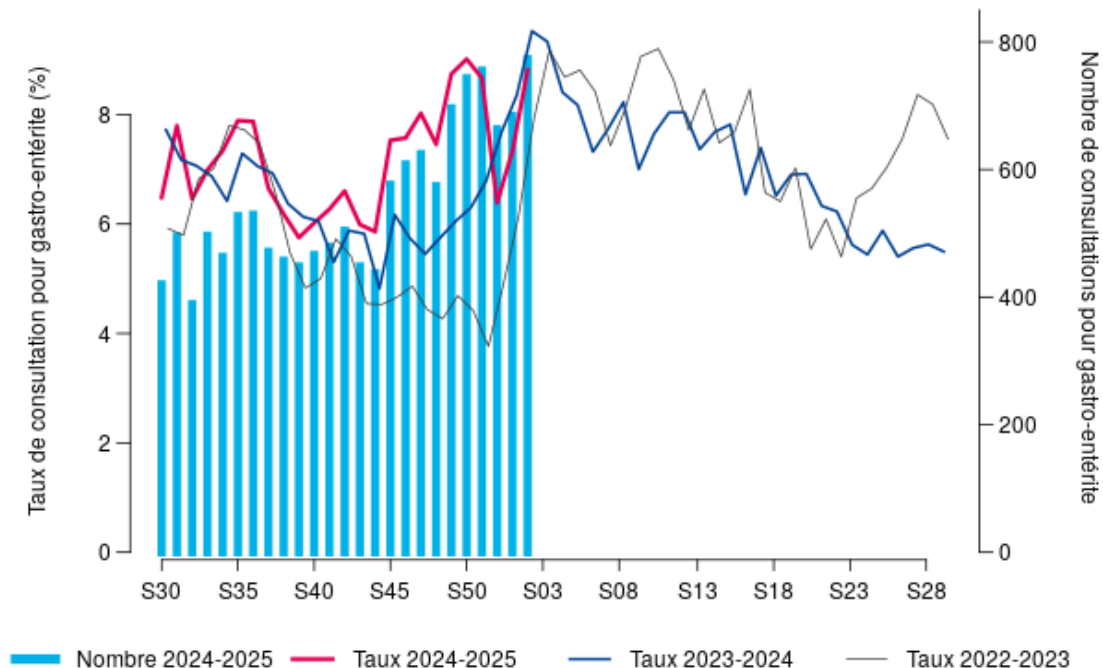
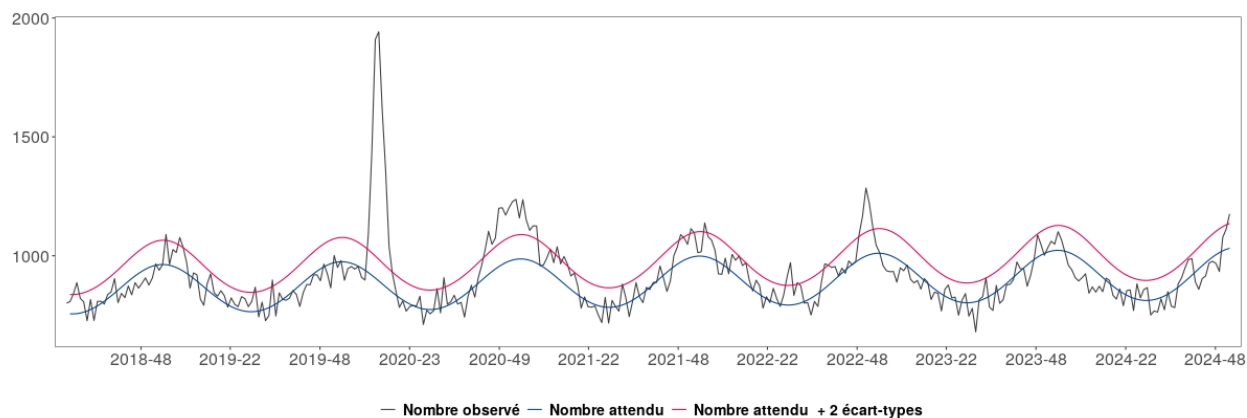


Figure 9. Taux et nombre de diagnostics de gastro-entérites aiguës parmi le total des consultations depuis la semaine 30-2022. Région Grand Est (Source : SOS Médecins)



## MORTALITÉ TOUTES CAUSES

Figure 10. Mortalité toutes causes, toutes classes d'âge confondues, jusqu'à la semaine 01-2025, Grand Est (Source : Insee, au 15/01/2025)



### Remerciements à nos partenaires

- Services d'urgences du réseau OSCOUR@,
- Associations SOS Médecins de Meurthe-et-Moselle, Mulhouse, Reims, Strasbourg et Troyes,
- Réseau Sentinelles,
- Systèmes de surveillance spécifiques :
  - Cas graves de grippe hospitalisés en réanimation,
  - Épisodes de cas groupés d'infections respiratoires aiguës en établissements hébergeant des personnes âgées,
  - Analyses virologiques réalisées aux CHU de Nancy, Reims et Strasbourg,
- Autres partenaires régionaux spécifiques :
  - Observatoire des urgences Est-RESCUE,
  - Agence régionale de santé Grand Est.

### Comité de rédaction

Virginie Bier, Alice Brembilla, Morgane Colle, Caroline Fiet, Nadège Marguerite, Christine Meffre, Sophie Raguét, Justine Trompette, Morgane Trouillet, Jenifer Yaï.

**Pour nous citer** : Bulletin épidémiologique. Édition Grand Est. 16 janvier. Saint-Maurice : Santé publique France, 9 pages, 2025.

Directrice de publication : Caroline SEMAILLE

**Dépôt légal** : 16 janvier 2025

**Contact** : [grandest@santepubliquefrance.fr](mailto:grandest@santepubliquefrance.fr)

**Contact presse** : [presse@santepubliquefrance.fr](mailto:presse@santepubliquefrance.fr)