

Surveillance sanitaire

Semaine 48-2024. Date de publication : 4 décembre 2024

Édition Corse

Points clés de la semaine 48-2024

Infections respiratoires aiguës (page 2)

Grippe et syndromes grippaux : activité faible mais en hausse chez SOS Médecins comme aux urgences.

Bronchiolite (moins de 2 ans) : activité en légère hausse, mais restant faible. La Corse est la seule région hexagonale à ne pas encore être rentrée en épidémie de bronchiolite.

Covid-19 : activité stable à un niveau très bas, que ce soit en ville ou à l'hôpital.

Mortalité (page 7)

Pas de surmortalité observée.

Infections respiratoires aiguës

Synthèse de la semaine 48-2024

Grippe et syndromes grippaux : activité en hausse en ville et à l'hôpital, mais effectifs encore faibles.

Bronchiolite (moins de 2 ans) : activité en légère hausse en ville et à l'hôpital mais effectifs très faibles.

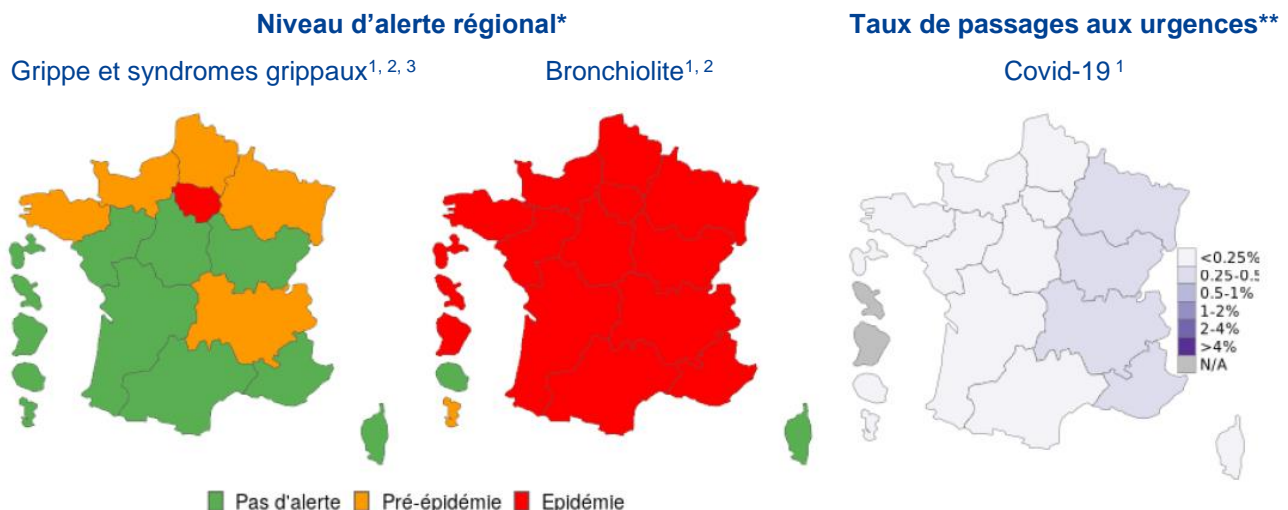
Covid-19 : activité stable.

Indicateurs clés

| Part d'activité pour la pathologie parmi | Grippe et syndromes grippaux (tous âges) | | | Bronchiolite (< 2ans) | | | Covid-19 (tous âges) | | |
|----------------------------------------------------------|------------------------------------------|-----|-------------------|-----------------------|-----|-------------------|----------------------|-----|-------------------|
| | S47 | S48 | Variation (S/S-1) | S47 | S48 | Variation (S/S-1) | S47 | S48 | Variation (S/S-1) |
| Les actes SOS Médecins (%) | 0,4 | 1,7 | ↗ | 3,8 | 6,3 | ↗* | 1,2 | 1,1 | → |
| Les passages aux urgences (%) | 0,2 | 0,8 | ↗ | 3,8 | 4,3 | →* | 0,3 | 0,2 | → |
| Les hospitalisations après les passages aux urgences (%) | 0 | 20 | ↗* | 67 | 33 | →* | 33 | 67 | ↗* |

* **Pourcentages d'évolution à interpréter avec précaution au vu des faibles effectifs.**

Sources : SOS Médecins, OSCOUR®. Exploitation : Santé publique France.



Mises à jour le 03/12/2024. * Antilles : niveau d'alerte pour la semaine précédente. ** Données non disponibles.
Sources : ¹ OSCOUR®, ² SOS Médecins, ³ réseau Sentinelles + IQVIA.

Grippe et syndromes grippaux

Pas d'épidémie en cours

En S48, l'activité des associations SOS Médecins et des services d'urgence pour grippe/syndrome grippal augmente par rapport à la semaine précédente. Cette augmentation semble plus marquée dans l'association SOS Médecins (tableau 1, figure 1).

Le taux d'incidence pour syndrome grippal relevé par le réseau Sentinelles en S48, non encore consolidé, est en diminution (38 pour 100 000 habitants (IC95% [1 ; 75] vs 89 pour 100 000 habitants (IC95% [13 ; 165] en S47).

Au 4 décembre, parmi les 15 prélèvements analysés par le laboratoire de virologie de l'Université de Corse depuis le début du mois d'octobre, 1 est revenu positif au virus de la grippe A(H3N2) (identifié en semaine 2024-S40).

Situation au niveau national : [cliquez ici](#)

Tableau 1 : Indicateurs de surveillance de la grippe/syndrome grippal en Corse (point au 04/12/2024)

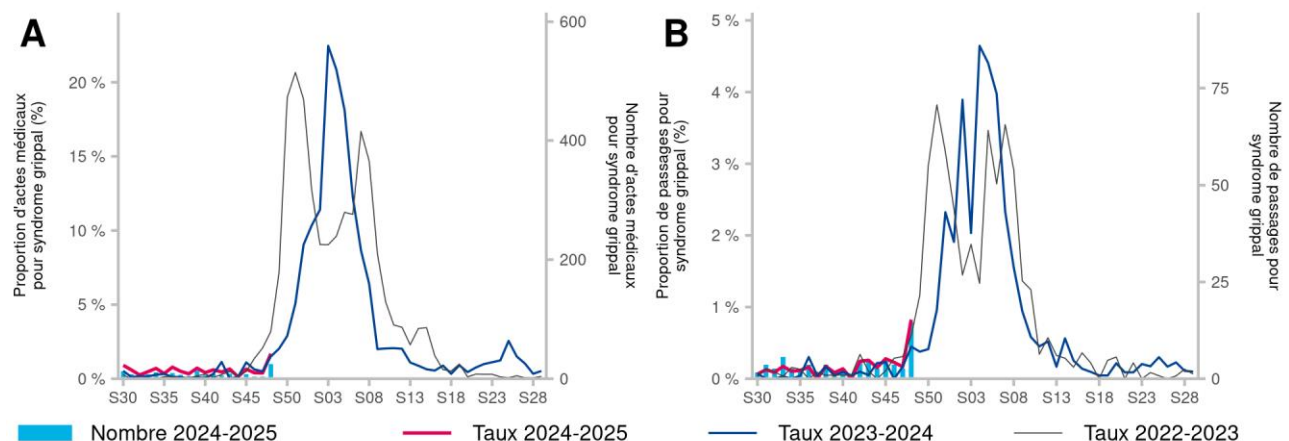
| ASSOCIATIONS SOS MEDECINS | S46 | S47 | S48 | Variation (S/S-1) |
|----------------------------------------------------------------------------------------------|-----|-----|------|-------------------|
| Nombre d'actes médicaux pour grippe/syndrome grippal | 6 | 6 | 27 | +350,0 %* |
| Proportion d'actes médicaux SOS Médecins pour grippe/syndrome grippal (%) | 0,4 | 0,4 | 1,7 | +1,3 pt* |
| SERVICES DES URGENCES DU RESEAU OSCOUR | S46 | S47 | S48 | Variation (S/S-1) |
| Nombre de passages aux urgences pour grippe/syndrome grippal | 4 | 3 | 15 | +400,0 %* |
| Proportion de passages aux urgences pour grippe/syndrome grippal (%) | 0,2 | 0,2 | 0,8 | +0,6 pt* |
| Nombre d'hospitalisations après un passage aux urgences pour grippe/syndrome grippal | 0 | 0 | 3 | NC |
| Proportion d'hospitalisations après un passage aux urgences pour grippe/syndrome grippal (%) | 0,0 | 0,0 | 20,0 | +20,0 pts |

NC : non calculable.

Sources : SOS Médecins, OSCOUR®. Exploitation : Santé publique France.

Point d'attention : les pourcentages d'évolution sont à interpréter avec précaution au vu des faibles effectifs.

Figure 1 : Nombre et proportion d'actes médicaux SOS Médecins (A) et de passages aux urgences (B) pour grippe/syndrome grippal en Corse par rapport aux deux saisons précédentes (point au 04/12/2024)



Sources : SOS Médecins, OSCOUR®. Exploitation : Santé publique France.

Bronchiolite chez les enfants de moins de 2 ans

Pas d'épidémie en cours

En S48, chez les enfants de moins de 2 ans, l'activité de l'association SOS Médecins et des urgences pour bronchiolite est en légère hausse mais avec des effectifs toujours faibles (tableau 2, figure 2), à un niveau inférieur à celui des deux années précédentes.

Tous âges, le taux de positivité des tests RT-PCR pour VRS en ville (réseau Relab) reste faible en S48 (1 prélèvement positif sur 16 analysés soit 6,2 % vs 4,2 % la semaine précédente).

Situation au niveau national : [cliquez ici](#)

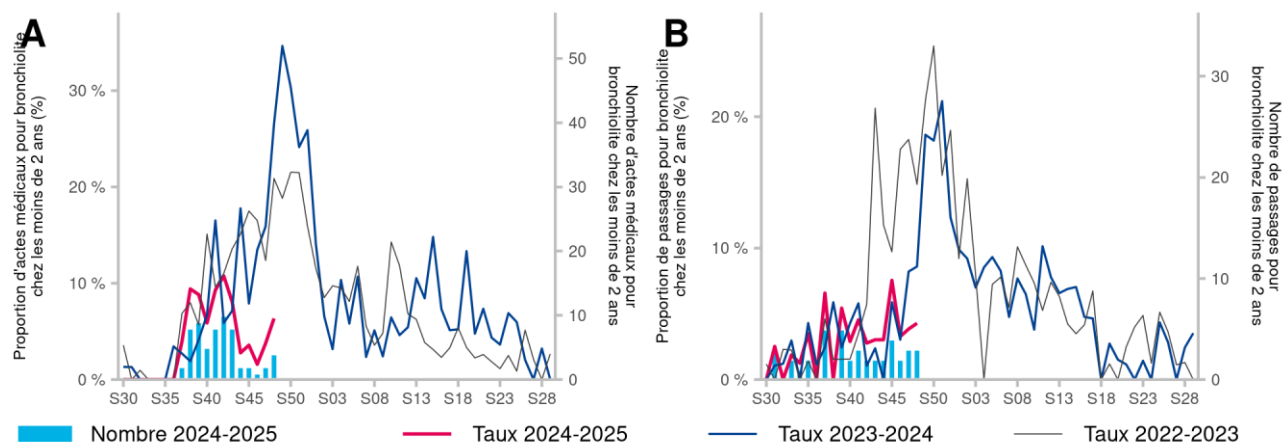
Tableau 2 : Indicateurs de surveillance de la bronchiolite chez les moins de 2 ans en Corse (point au 04/12/2024)

| ASSOCIATIONS SOS MEDECINS | S46 | S47 | S48 | Variation (S/S-1) |
|-----------------------------------------------------------------------------------------------------------|-----|------|------|-------------------|
| Nombre d'actes médicaux pour bronchiolite chez les moins de 2 ans | 1 | 2 | 4 | +100,0 % |
| Proportion d'actes médicaux SOS Médecins pour bronchiolite chez les moins de 2 ans (%) | 1,6 | 3,8 | 6,3 | +2,5 pts |
| SERVICES DES URGENCES DU RESEAU OSCOUR | S46 | S47 | S48 | Variation (S/S-1) |
| Nombre de passages aux urgences pour bronchiolite chez les moins de 2 ans | 2 | 3 | 3 | +0,0 % |
| Proportion de passages aux urgences pour bronchiolite chez les moins de 2 ans (%) | 3,3 | 3,8 | 4,3 | +0,5 pt |
| Nombre d'hospitalisations après un passage aux urgences pour bronchiolite chez les moins de 2 ans | 0 | 2 | 1 | -50,0 % |
| Proportion d'hospitalisations après un passage aux urgences pour bronchiolite chez les moins de 2 ans (%) | 0,0 | 66,7 | 33,3 | -33,4 pts |

Sources : SOS Médecins, OSCOUR®. Exploitation : Santé publique France.

Point d'attention : les pourcentages d'évolution sont à interpréter avec précaution au vu des faibles effectifs.

Figure 2 : Nombre et proportion d'actes médicaux SOS Médecins (A) et de passages aux urgences (B) pour bronchiolite chez les moins de 2 ans en Corse par rapport aux deux saisons précédentes (point au 04/12/2024)



Sources : SOS Médecins, OSCOUR®. Exploitation : Santé publique France.

Covid-19

En S48, les proportions de passages aux urgences et d'actes SOS Médecins pour suspicion de Covid-19 sont stables par rapport à S47 (tableau 3, figure 3).

Tous âges, le réseau Relab (tests RT-PCR pour SARS-CoV-2 en ville) a retrouvé un prélèvement positif sur 16 analysés (tableau 3) contre un prélèvement positif sur 24 analysés en S47.

Une légère tendance à la baisse du niveau de circulation du SARS-CoV-2 dans les eaux est observée en semaine 48. Cependant, ce résultat doit être interprété avec précaution et confirmé dans les semaines à venir (figure 4).

Situation au niveau national : [cliquez ici](#)

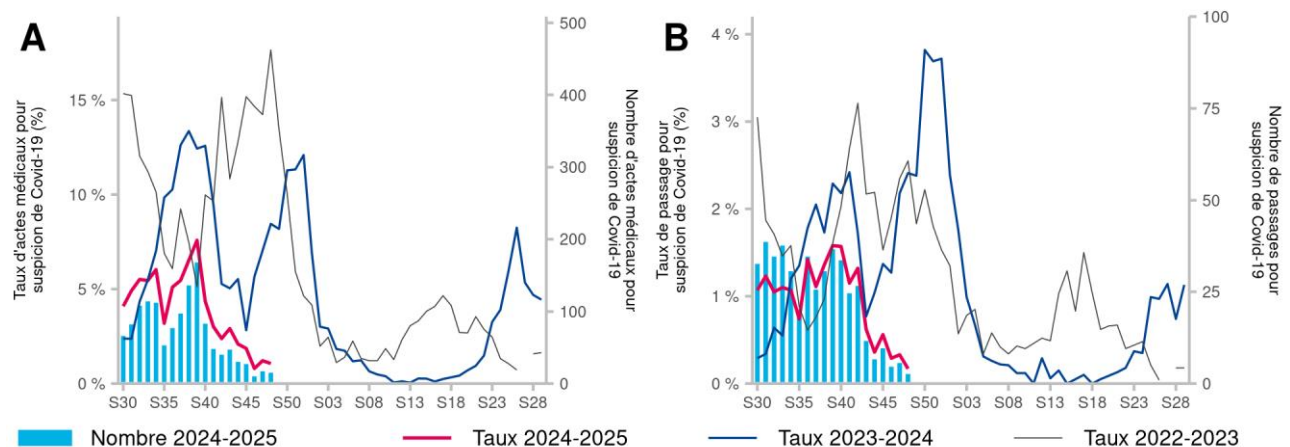
Tableau 3 : Indicateurs de surveillance du Covid-19 en Corse (point au 04/12/2024)

| INDICATEURS DE SURVEILLANCE | S46 | S47 | S48 | Variation (S/S-1) |
|--------------------------------------------------------------|------|-----|-----|-------------------|
| Proportion d'actes médicaux SOS Médecins pour Covid-19 (%) | 0,8 | 1,2 | 1,1 | -0,1 pt |
| Proportion de passages aux urgences pour Covid-19 (%) | 0,3 | 0,3 | 0,2 | -0,1 pt |
| Taux de positivité dans les laboratoires de ville (RELAB, %) | 10,0 | 4,2 | 6,2 | +2,0 pts |

Sources : SOS Médecins, OSCOUR®. Exploitation : Santé publique France.

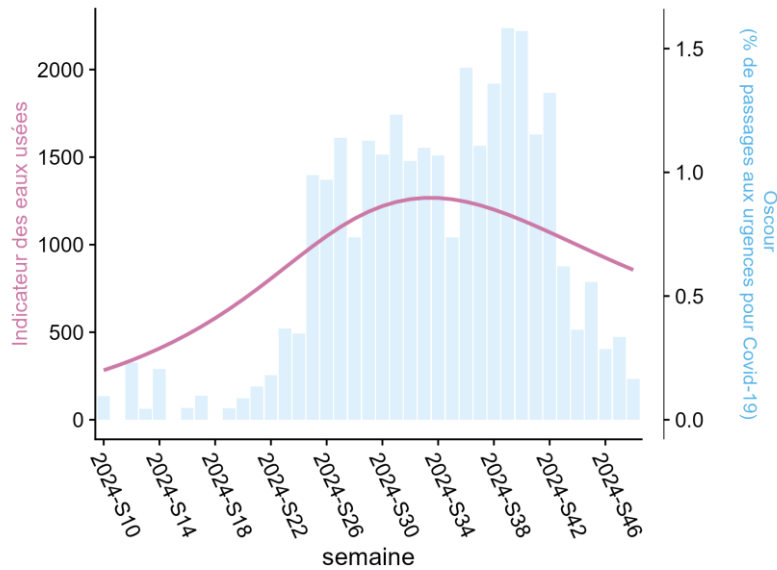
Point d'attention : les pourcentages d'évolution sont à interpréter avec précaution au vu des faibles effectifs.

Figure 3 : Nombre et proportion d'actes médicaux SOS Médecins (A) et de passages aux urgences (B) pour suspicion de Covid-19 en Corse par rapport aux deux saisons précédentes (point au 04/12/2024)



Sources : SOS Médecins, OSCOUR®. Exploitation : Santé publique France.

Figure 4 : Circulation du SARS-CoV-2 dans les eaux usées (en rouge) et proportion de passages aux urgences pour suspicion de Covid-19 (en bleu), de S10-2024 à S48-2024, en Corse (point au 04/12)



Sources : SUM'EAU et OSCOUR®. Exploitation : Santé publique France.

Méthodologie

La surveillance des IRA par Santé publique France est basée sur un dispositif multi sources territorialisé.

Ce bilan a été réalisé à partir des sources de données suivantes : les associations SOS Médecins (Covid-19, grippe et bronchiolite), le réseau Sentinelles (grippe uniquement), les services des urgences du réseau OSCOUR® (Covid-19, grippe et bronchiolite), les résultats des tests RT-PCR remontés par les laboratoires de ville (Relab) le laboratoire de virologie de l'université de Corse (Covid-19, grippe et bronchiolite), le dispositif SUM'EAU (Covid-19 uniquement), ainsi que les services de réanimation adulte et pédiatrique participant à la surveillance sentinelles dans la région.

En Corse, l'association SOS Médecins ne couvre que l'agglomération ajaccienne, le réseau RELAB ne couvre que le centre et sud de l'île, et le dispositif SUM'EAU uniquement l'agglomération bastiaise.

Nouveau cette saison : le dispositif de surveillance microbiologique des eaux usées (SUM'EAU) permet de suivre la circulation du SARS-CoV-2 dans les eaux usées. En Corse, le suivi est réalisé auprès d'une station de traitement des eaux usées, celle de l'agglomération bastiaise selon une fréquence hebdomadaire. L'indicateur 'eaux usées', disponible à partir de cette saison au niveau régional, correspond au ratio de concentration virale de SARS-CoV-2 sur la concentration en azote ammoniacal.

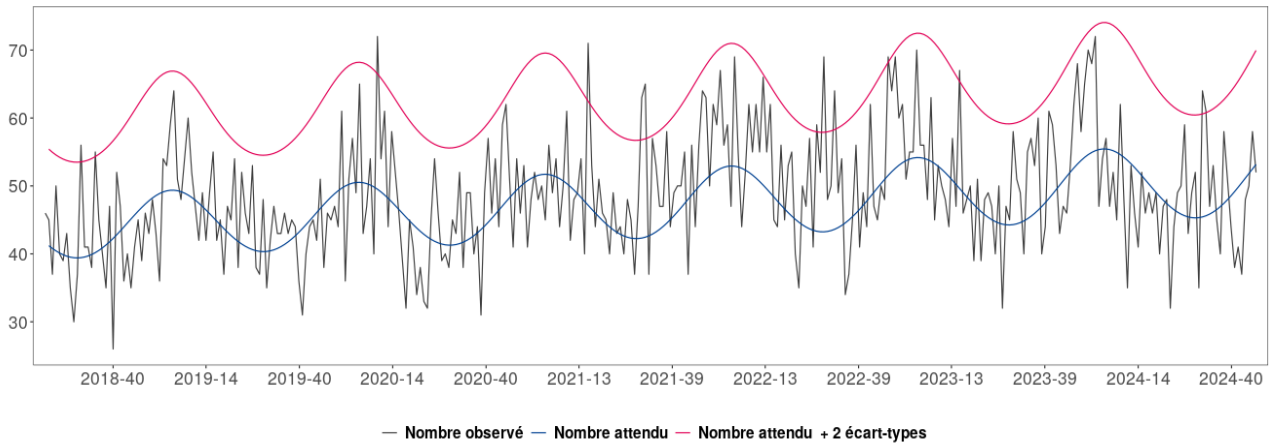
Mortalité toutes causes

Synthèse de la semaine 47-2024

Aucun excès significatif de mortalité toutes causes n'est observé au niveau régional en S47.

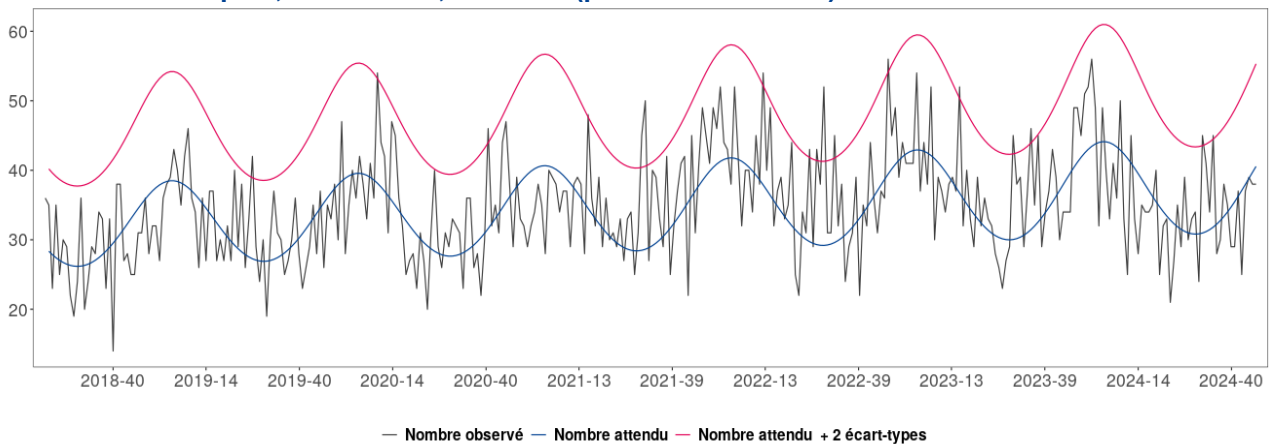
Les données de la dernière semaine ne sont pas présentées car en cours de consolidation.

Figure 1 : Fluctuations hebdomadaires des nombres observés (noir) et attendus (rouge) de décès, tous âges confondus, 2017 à 2024, en Corse (point au 04/12/2024)



Source : Insee. Exploitation : Santé publique France.

Figure 2 : Fluctuations hebdomadaires des nombres observés (noir) et attendus (rouge) de décès, chez les 75 ans et plus, 2017 à 2024, en Corse (point au 04/12/2024)



Source : Insee. Exploitation : Santé publique France.

Méthodologie

Dans la région, le suivi de la mortalité s'appuie sur les données issues de 33 communes transmettant leurs données d'état-civil sous forme dématérialisée. La couverture de la mortalité atteint 75 % dans la région. En raison des délais légaux de déclaration d'un décès à la commune et de remontée des informations d'état-civil à l'Insee, les effectifs de décès sont incomplets sur les 10 à 15 derniers jours.

Le nombre hebdomadaire attendu de décès est estimé à partir du modèle européen EuroMOMO (utilisé par 19 pays). Le modèle s'appuie sur 9 ans d'historique (depuis 2011) et exclut les périodes habituelles de survenue d'événements extrêmes pouvant avoir un impact sur la mortalité (chaleur/froid, épidémies).

Actualités

- **Journée mondiale de lutte contre le sida : la prévention combinée, meilleur moyen de lutter contre l'épidémie du VIH.**

À l'occasion de la Journée mondiale de lutte contre le sida du 1^{er} décembre 2024, le ministère de la santé et de l'accès aux soins et Santé publique France rediffusent, du 25 novembre au 15 décembre, la campagne sur la prévention combinée « Tout le monde se pose des questions sur la sexualité ». Cette campagne a pour objectif d'informer sur la diversité et la complémentarité des outils de protection et de dépistage (préservatif, PrEP, TPE, TasP, vaccination contre les IST, dépistage) et d'inciter à y recourir.

Santé publique France a publié un Bulletin épidémiologique hebdomadaire national ainsi que des bulletins régionaux. Les données nationales ont été publiées en octobre dernier.

Pour lire le bulletin régional Corse : [cliquez ici](#).

Pour lire le bulletin national, [cliquez ici](#).

- **Bulletin épidémiologique hebdomadaire n° 23-24 (26 novembre 2024)**

- Toucher les plus éloignés du système de santé reste le plus grand enjeu de la lutte contre le VIH ;
- Évaluation de la notoriété de Sexosafe, dispositif de marketing social dédié aux hommes ayant des relations sexuelles avec des hommes ;
- Étude du profil des bénéficiaires du dispositif VIHTest, dépistage sans frais et sans ordonnance du VIH, dans cinq régions françaises ;
- Qui sont les personnes ayant développé un sida en France depuis 2012, malgré l'existence de traitements efficaces ?
- Niveau d'usage des autotests de dépistage pour le VIH et ses déterminants chez les hommes ayant des relations sexuelles avec les hommes en France, 2023 ;
- Déploiement du dispositif VIHTest en France ;
- Part des contaminations après l'arrivée en France parmi les personnes nées à l'étranger découvrant leur infection à VIH, France, 2012-2022.

Pour lire le bulletin, [cliquez ici](#).

Partenaires

Santé publique France Paca-Corse remercie vivement tous les partenaires pour leur collaboration et le temps consacré à ces surveillances : l'ARS Corse, les Samu, les établissements de santé, notamment les services des urgences, les établissements médico-sociaux, l'association SOS Médecins d'Ajaccio, le SDIS, le Réseau Sentinelles et les médecins participant, les laboratoires de biologie médicale hospitaliers et privés, les professionnels de santé, les cliniciens, le CNR des arbovirus (IRBA - Marseille), le CNR des infections respiratoires dont la grippe et le SARS-CoV-2 (Lyon), l'équipe EA7310 (antenne Corse du Réseau Sentinelles) de l'Université de Corse, le CAPTV de Marseille, le CPIAS de Corse, les bureaux d'états civils, le GRADeS Paca, les SCHS d'Ajaccio et de Bastia, ainsi que les équipes de Santé publique France (direction des régions, des maladies infectieuses et la direction appui, traitement et analyse de données).



Le point focal régional (PFR)

Alerter, signaler, déclarer

tout événement indésirable sanitaire, médico-social ou environnemental
maladies à déclaration obligatoire, épidémie
24h/24 - 7j/7

Tél 04 95 51 99 88

Fax 04 95 51 99 12

Courriel ars2a-alerte@ars.sante.fr



Participez à la surveillance
de 9 indicateurs de santé :

Le **réseau Sentinelles** réunit plus de 1 300 médecins généralistes et une centaine de pédiatres répartis sur l'ensemble du territoire métropolitain. En partenariat avec Santé Publique France, le réseau **recueille, analyse et redistribue des données épidémiologiques** issues de l'activité des médecins « Sentinelles » à des fins de veille sanitaire.

La **surveillance continue** consiste à déclarer de façon hebdomadaire les cas vus en consultation, pour 10 indicateurs de santé (environ 10 minutes par semaine). **Nous réalisons également une surveillance virologique des IRA permettant de connaître et caractériser les virus circulant sur le territoire.** Cette surveillance est basée sur des **prélèvements salivaires**.

Actuellement une quinzaine de médecins généralistes et 1 pédiatre participent régulièrement à nos activités en Corse.

VENEZ RENFORCER LA REPRÉSENTATIVITÉ DE VOTRE RÉGION !

Si vous souhaitez participer à ces surveillances et aux travaux du réseau Sentinelles,
merci de contacter par mail ou par téléphone :



Shirley MASSE
Réseau Sentinelles

Tel : 04 20 20 22 19

Mail : masse_s@univ-corse.fr

Tel : 01 44 73 84 35

Mail : rs-animateurs@iplesp.upmc.fr

Site Internet : www.sentinweb.fr

- Infections respiratoires aiguës
- Varicelle
- Diarrhées aiguës
- Zona
- IST bactériennes
- Maladie de Lyme
- Oreillons
- Actes suicidaires
- Coqueluche



Équipe de rédaction

Clémentine CALBA, Joël DENIAU, Florian FRANKE, Guillaume HEUZÉ, Jean-Luc LASALLE, Quiterie MANO, Carla MEERTENS, Isabelle MERTENS-RONDELART, Laurence PASCAL, Lauriane RAMALLI

Rédactrice en chef : Céline CASERIO-SCHÖNEMANN

Pour nous citer : Santé publique France. Surveillance sanitaire. Bulletin hebdomadaire. Édition Corse. 4 décembre 2024. Saint-Maurice : Santé publique France, 9 pages, 2024.

Directrice de publication : Caroline SEMAILLE

Dépôt légal : 4 décembre 2024

Contact : paca-corse@santepubliquefrance.fr