

## Bourgogne-Franche-Comté

### Bulletin Épidémiologique Régional, publié le 21 novembre 2024 Semaine 46 (du 11 au 17 novembre 2024)



Page 2 - Bronchiolite Page 3 - Grippe Page 4 - Covid-19 Page 5 - Cas groupés d'infections respiratoires aiguës Page 6 - Surveillance virologique Page 8 - Prévention des maladies de l'hiver Page 9 - Gastroentérite aiguë Page 10 - Maladies à Déclaration Obligatoire - Surveillance non spécifique (SurSaUD®) Page 11 - Mortalité Page 12 – Surveillance renforcée du chikungunya, de la dengue et du virus Zika – 1<sup>er</sup> mai au 18 novembre 2024

## À la une

### Etat des lieux de la consommation des antibiotiques et de l'antibiorésistance dans une perspective « Une seule santé » en France

À l'occasion de la [semaine mondiale de sensibilisation à la résistance aux antimicrobiens du 18 au 24 novembre 2024](#), les acteurs engagés dans la prévention de la résistance des bactéries aux antibiotiques publient un état des lieux de la consommation des antibiotiques et de l'antibiorésistance dans une perspective « Une seule santé » en santé humaine, animale et dans l'environnement en France.

Ce document présente les principaux résultats de la surveillance de la consommation d'antibiotiques et de la résistance bactérienne pour l'année 2023 en santé humaine, animale et dans l'environnement, en priorisant des indicateurs communs ainsi que les actions mises en œuvre pour la prévention, le contrôle des infections et le bon usage des antibiotiques.

- **En santé humaine**, la consommation d'antibiotiques a diminué en 2023, suivant les tendances observées avant la pandémie. Les prescriptions sont stables pour les 15-64 ans, elles diminuent chez les 0-4 ans mais augmentent chez les 5-14 ans et les plus de 65 ans par rapport à 2022. Une hausse de prescriptions a été notée parmi les résidents en Ehpad sans pharmacie à usage intérieur. La France reste l'un des pays les plus consommateurs d'antibiotiques en Europe. La résistance aux céphalosporines de 3<sup>e</sup> génération (C3G) et aux fluoroquinolones chez les souches *E. coli* est plus marquée dans les établissements de santé et les Ehpad qu'en ville. La résistance aux C3G, après une légère baisse depuis 2016 dans les établissements de santé et les Ehpad, a augmenté à nouveau en 2020. Par ailleurs, la résistance aux fluoroquinolones a également progressé en 2023 en Ehpad, après une baisse observée depuis 2015. En ville, cette résistance est en hausse continue depuis 2018.
- **En santé animale**, l'exposition globale des animaux aux antibiotiques a diminué de 41 % entre 2013 et 2023. Les chats et les chiens restent les espèces dont l'exposition est la plus élevée. Depuis plusieurs années, on observe une baisse de la résistance des *E. coli* aux C3G et aux fluoroquinolones.
- **Dans l'environnement**, la concentration moyenne de fluoroquinolones dans les eaux de surface baisse depuis 2015.

Pour prévenir l'antibiorésistance, de nouveaux outils ont été développés pour aider les professionnels de santé à améliorer la prévention des infections et à promouvoir le bon usage des antibiotiques. Les Centres régionaux en antibiothérapie ont pour mission d'optimiser l'utilisation des antibiotiques et de promouvoir de bonnes pratiques depuis fin 2022. En santé animale, les actions de prévention, soutenues par les plans Écoantibio, combinent réglementation et développement d'outils pour encourager l'engagement des professionnels. Les initiatives européennes et internationales viennent renforcer ces efforts en matière de prévention et de surveillance.

La lutte contre la résistance aux antimicrobiens est une priorité mondiale qui exige une collaboration étroite entre la santé humaine, la santé animale et l'environnement. Cette approche « Une seule santé » est essentielle pour garantir une réponse efficace et coordonnée.

[En savoir plus](#) : [Prévention de la résistance aux antibiotiques : une démarche « une seule santé ». Novembre 2024](#)

## Veille internationale

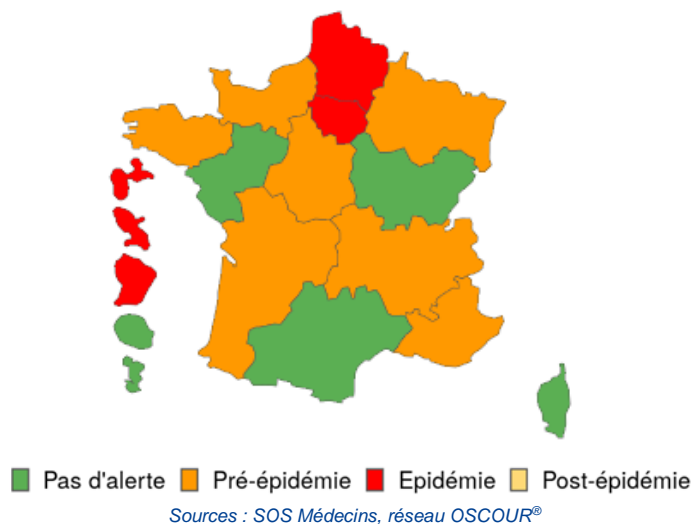
**21/11/2024** : L'ECDC publie une investigation épidémiologique sur la propagation d'infections à *Providencia stuartii* productrice de New Delhi métallob- $\beta$ -lactamase (NDM)-1 dans six hôpitaux en Roumanie entre décembre 2021 et septembre 2023. Des mesures de contrôle renforcées doivent être instituées dès l'apparition de cas dans les services de soins de l'Union Européenne ([lien](#)).

# La bronchiolite

La surveillance de la bronchiolite s'effectue chez les moins de 2 ans à partir des indicateurs suivants :

- pourcentage hebdomadaire de bronchiolites parmi les diagnostics des associations SOS Médecins (Dijon, Sens, Besançon, Auxerre source: SurSaUD®)
- pourcentage hebdomadaire de bronchiolites parmi les diagnostics des services d'urgences de la région adhérant à SurSaUD®
- description des cas graves de bronchiolite chez les enfants de moins de 2 ans admis en réanimation.

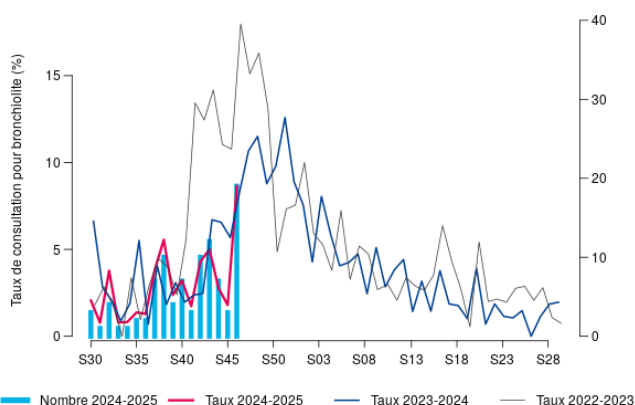
En Bourgogne-Franche-Comté : pas d'épidémie en cours



- L'activité des associations SOS Médecins liée à la bronchiolite montre une augmentation nette cette semaine (8,6 % vs 1,8 % en S-1) atteignant les niveaux observés à cette période lors de la saison précédente (figure 1).
- L'activité des services d'urgences reste stable et faible. Elle est inférieure à celle observée au cours des 2 saisons précédentes (figure 2).

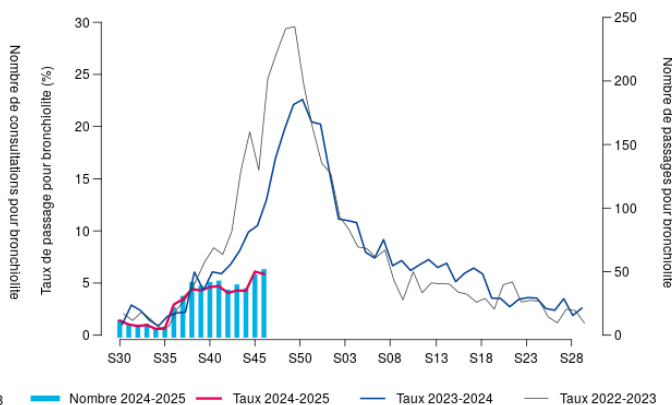
Figures 1 et 2. Évolution hebdomadaire du nombre et des pourcentages de bronchiolite chez les moins de 2 ans en Bourgogne-Franche-Comté parmi les diagnostics des :

## 1. Associations SOS Médecins



Source : SOS Médecins, données mises à jour le 19/11/2024

## 2. Services d'urgences



Source : réseau OSCOUR®, données mises à jour le 19/11/2024

Surveillance des cas graves de bronchiolite chez les moins de 2 ans admis en réanimation

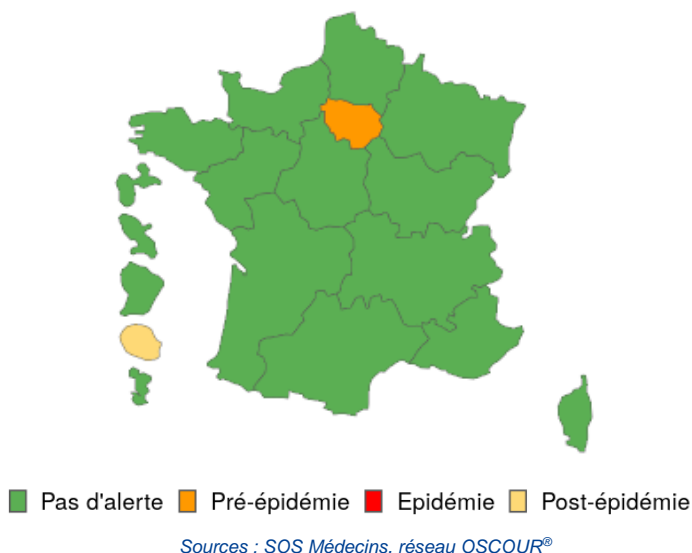
- La surveillance des cas graves de bronchiolite (< 2 ans) admis en réanimation pédiatrique a débuté en semaine 40. Deux cas de bronchiolite ont été signalés. Le bulletin des infections respiratoires aiguës présente les caractéristiques des cas de bronchiolite signalés au niveau national.

# La grippe

La surveillance de la grippe s'effectue à partir des indicateurs (tous âges) suivants :

- pourcentage hebdomadaire de grippe parmi les diagnostics des associations SOS Médecins (Dijon, Sens, Besançon, Auxerre, source: SurSaUD®)
- pourcentage hebdomadaire de grippe parmi les diagnostics des services d'urgences de la région adhérant à SurSaUD®
- épisode de cas groupés d'infections respiratoires aiguës (IRA) signalé par les collectivités
- description des cas graves de grippe (tous âges) admis en réanimation (services sentinelles)

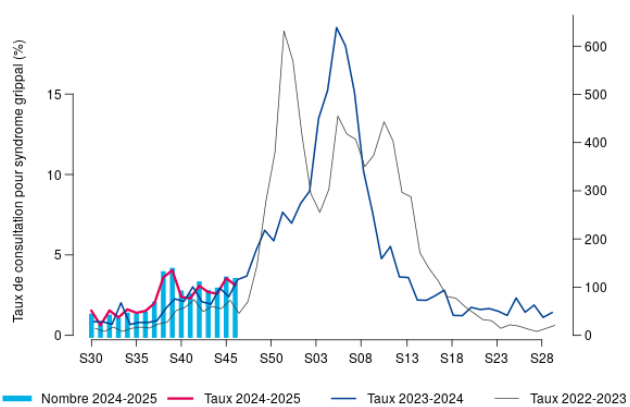
En Bourgogne-Franche-Comté : pas d'épidémie en cours



- L'activité des associations SOS Médecins liée à la grippe est stable et proche des niveaux observés à cette période lors de la saison précédente (figure 3).
- L'activité liée à la grippe dans les services d'urgences (figure 4) est faible et inférieure aux valeurs des 2 saisons précédentes à la même période.

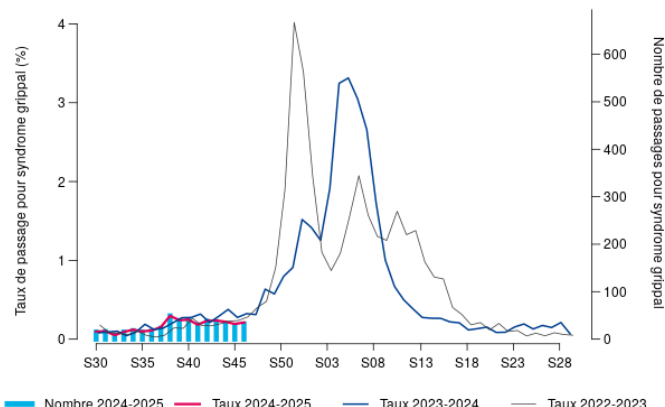
Figures 3 et 4. Évolution hebdomadaire du nombre et des pourcentages de grippe en Bourgogne-Franche-Comté parmi les diagnostics des :

### 3. Associations SOS Médecins



Source : SOS Médecins données mises à jour le 19/11/2024

### 4. Services d'urgences



Source : réseau OSCOUR® données mises à jour le 19/11/2024

### Surveillance des cas graves de grippe admis en réanimation

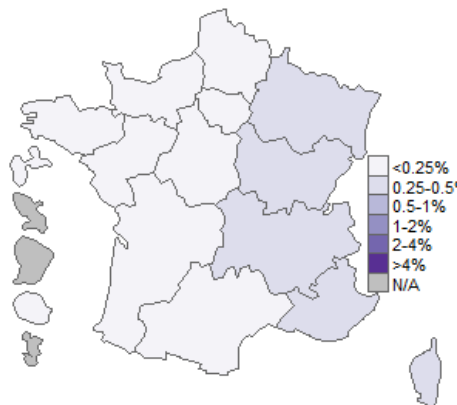
- La surveillance des cas graves de grippe (tous âges) admis en réanimation a débuté en semaine 40. Un cas grave de grippe a été signalé.

## La COVID-19

La surveillance de la Covid-19 s'effectue à partir des indicateurs (tous âges) suivants :

- pourcentage hebdomadaire de suspicion de Covid-19 parmi les diagnostics des associations SOS Médecins (Dijon, Sens, Besançon, Auxerre, source: SurSaUD®)
- pourcentage hebdomadaire de suspicion de Covid-19 parmi les diagnostics des services d'urgences adhérant à SurSaUD®
- signalements des cas groupés d'IRA réalisés par les Etablissements médico-sociaux
- description des cas graves admis en réanimation.

### En Bourgogne-Franche-Comté : Activité faible

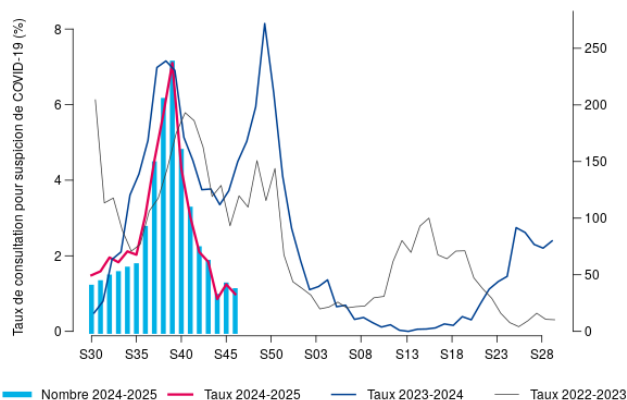


Source : réseau OSCOUR®

- Le nombre de consultations et la part d'activité des associations SOS Médecins pour suspicion de COVID-19 est stable et faible (1,0 % contre 1,0 % en S-1 ; figure 5).
- L'activité des services d'urgences est stable et faible (0,4 % contre 0,4 % en S-1 ; figure 6).

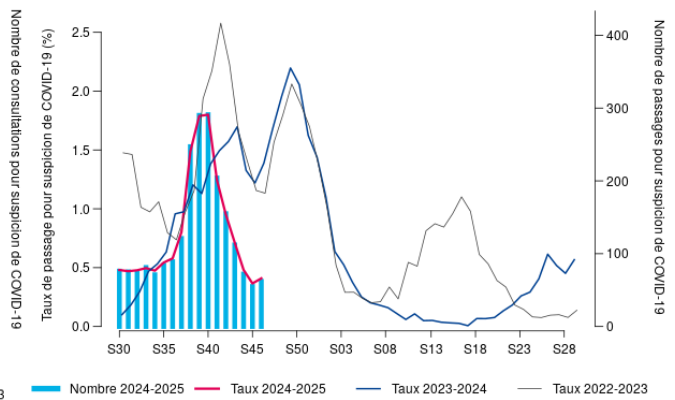
### Figures 5 et 6. Évolution hebdomadaire du nombre et des pourcentages pour suspicion de COVID-19 en Bourgogne-Franche-Comté parmi les diagnostics des :

#### 5. Associations SOS Médecins



Source : SOS Médecins données mises à jour le 19/11/2024

#### 6. Services d'urgences



Source : réseau OSCOUR® données mises à jour le 19/11/2024

### Surveillance des cas graves de COVID-19 admis en réanimation

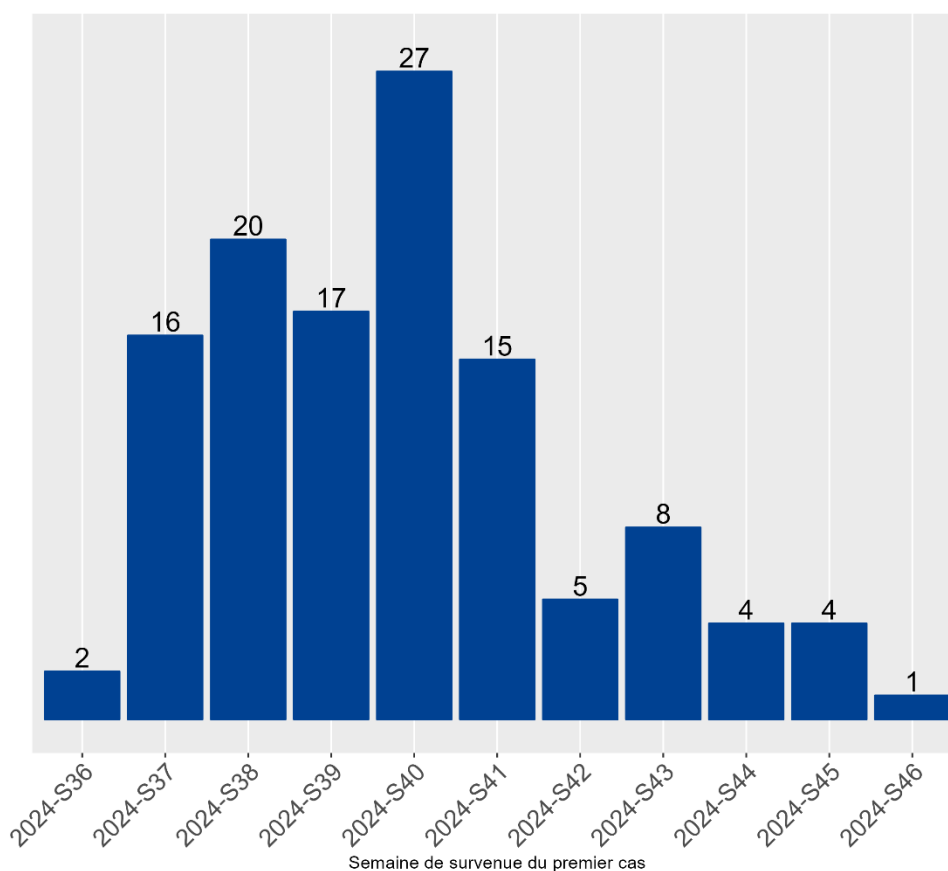
- La surveillance des cas graves de COVID-19 (tous âges) admis en réanimation a débuté en semaine 40. Au total, 18 cas graves de COVID-19 ont été signalés. Un descriptif des cas sera publié dans ce bulletin au cours de la surveillance.

## Cas groupés d'infections respiratoires aiguës (IRA)

La surveillance des cas groupés d'infections respiratoires aiguës (IRA) s'effectue à partir des signalements des cas groupés d'IRA réalisés par les Etablissements médico-sociaux dans le [portail de signalement](#) (survenue d'au moins 3 cas parmi les résidents dans un délai de 4 jours).

La majorité des épisodes d'IRA signalés depuis la semaine 36 par les établissements médico-sociaux (EMS) était attribuée exclusivement à la COVID-19 : 119 parmi les 141 épisodes signalés (figure 7). Le nombre de nouveaux épisodes est faible depuis la semaine 42 (mi-octobre). Tous les épisodes déclarés depuis S44 sont attribués exclusivement à la Covid-19. Un épisode avec une co-infection grippe/Covid a également été identifié en S40. Aucun épisode attribué exclusivement à la grippe n'a été signalé.

**Figure 7. Nombre hebdomadaire d'épisodes IRA attribués exclusivement à la COVID-19, depuis la semaine 36-2024 (2 septembre), Bourgogne-Franche-Comté**



## Surveillance virologique

Le REseau de LABORatoires privés (RELAB) est un réseau de surveillance basé sur les laboratoires de biologie médicale de ville. Ce réseau suit dans toutes les régions 3 virus : le virus de la Covid-19 (SARS-CoV-2), le virus de la grippe et le virus respiratoire syncytial (VRS) responsable de la bronchiolite chez le nourrisson et d'infections sévères chez le sujet âgé. Cette surveillance est réalisée grâce à l'utilisation systématique de tests triplex PCR SARS-CoV-2 / Grippe / VRS.

Le REseau NATIONAL des Laboratoires des Centres Hospitaliers (RENAL) fournit, toute l'année, de façon hebdomadaire, des données virologiques et sérologiques pour les infections respiratoires vues à l'hôpital.

Pour en savoir plus : [Réseau RELAB : pour un suivi en temps réel des virus respiratoires au sein de la population française | Institut Pasteur](#) / [RENAL – Le REseau NATIONAL des Laboratoires des Centres Hospitaliers pour la surveillance à l'hôpital](#) | #TeamHCL - Hospices Civils de Lyon

Tableau 1. Taux de positivité (%) des prélèvements réalisés en Bourgogne-Franche-Comté

	RELAB		RENAL	
	S*	S-1	S*	S-1
<b>Covid-19</b>	12,0	13,6	9,7	10,8
<b>Grippe</b>	2,5	0	0,4	0
<b>Virus respiratoire syncytial (VRS)</b>	0,6	0,4	0,6	0,4

Laboratoires de ville et hospitaliers (réseau [RELAB et RENAL](#)) ; \* extractions du mardi ;

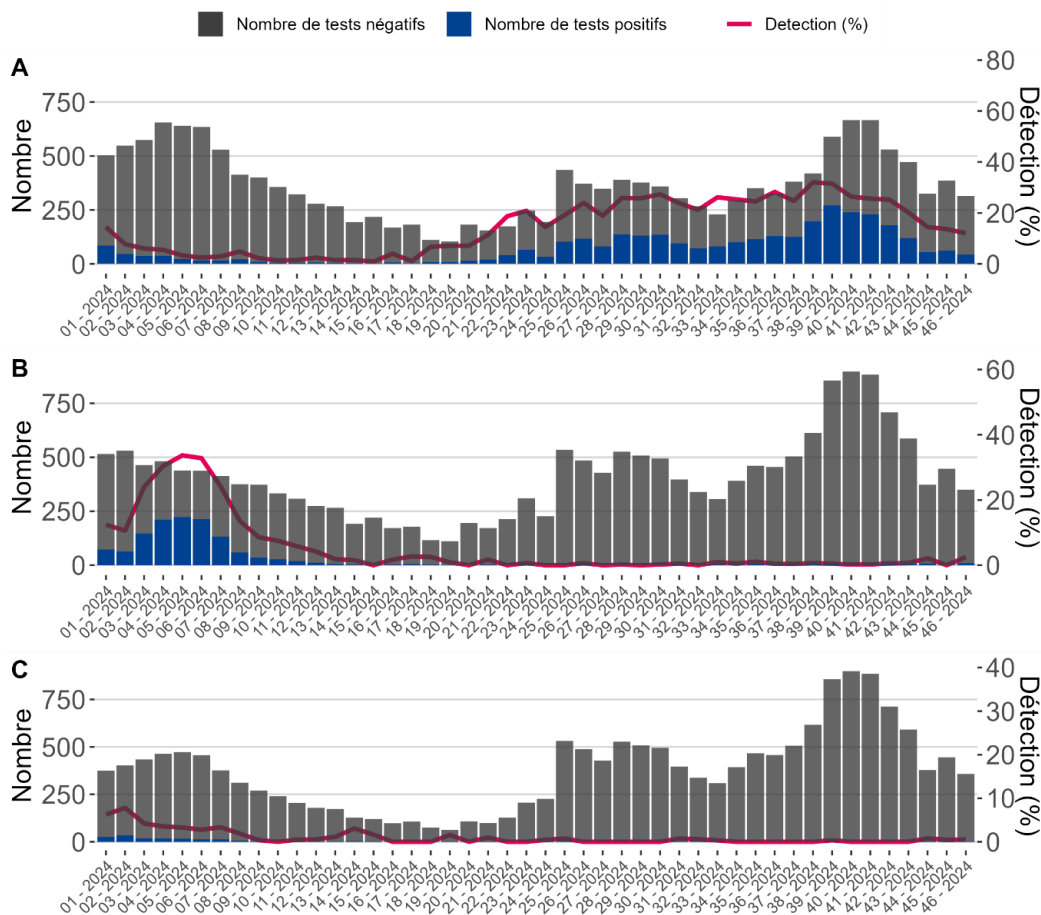
### Laboratoires de ville (réseau RELAB)

**Covid-19 (figure A)** - La circulation du virus du SARS-CoV-2 **poursuit sa diminution**, avec un taux de positivité de 12 % en S46 (soit environ 40 virus isolés).

**Grippe (figure B)** - La circulation du virus de la grippe reste **faible** en Bourgogne-Franche-Comté (9 virus grippaux ont été isolés en S46).

**Virus respiratoire syncytial (VRS ; figure C)** - La circulation du VRS (principal virus responsable de la bronchiolite) reste **faible** (moins de 5 VRS isolés par semaine depuis S44).

Figure 8. Nombre et taux de positivité (%) des prélèvements réalisés en laboratoires de ville pour 3 virus respiratoires : (A)-COVID-19 (B)-Grippe et (C)-VRS depuis janvier 2024, tous âges, Bourgogne-Franche-Comté



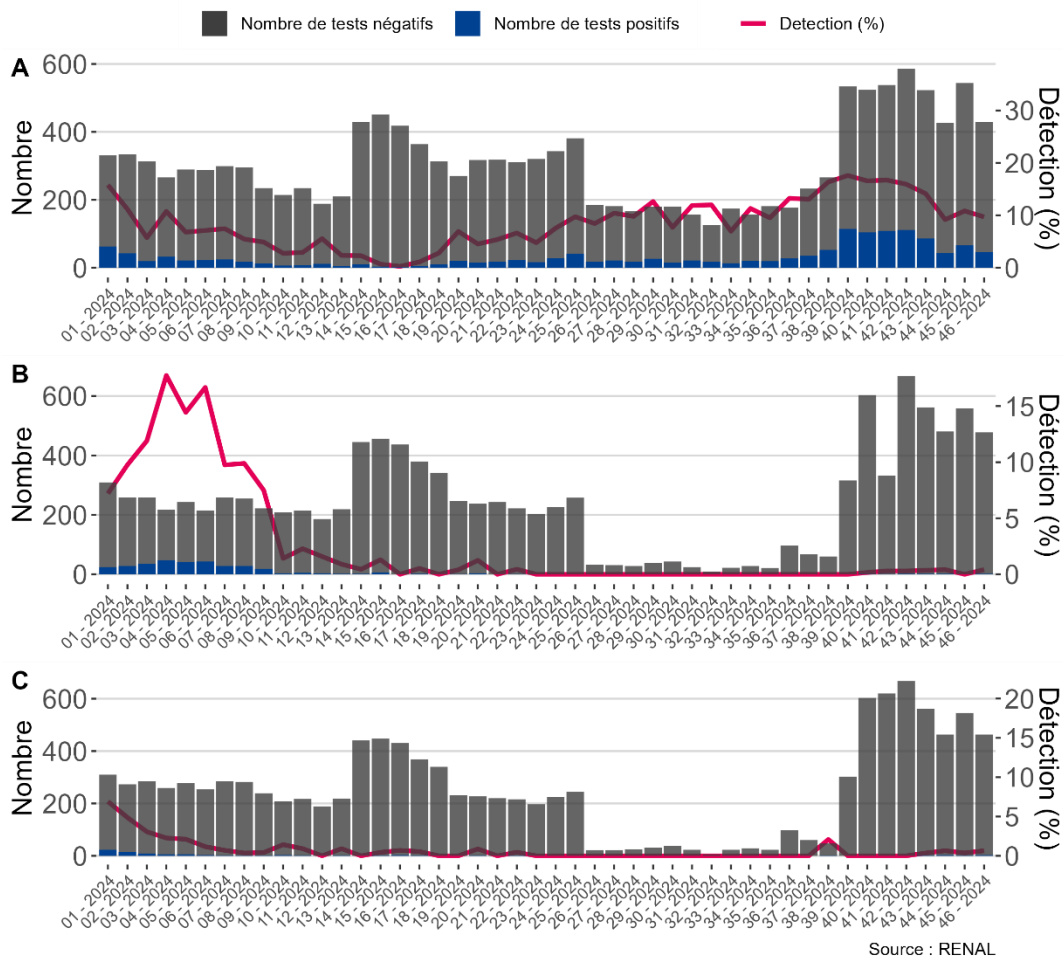
### Laboratoires hospitaliers (réseau RENAL)

**Covid-19 (figure A)** - La circulation du virus du SARS-CoV-2 **poursuit sa diminution**, avec un taux de positivité de 9,7 % en S46 (soit 46 virus isolés).

**Grippe (figure B)** - La circulation du virus de la grippe reste **faible** en Bourgogne-Franche-Comté (taux de positivité < 0,5 %).

**VRS (figure C)** - La circulation du VRS reste **faible**.

**Figure 9. Nombre et taux de positivité (%) des prélèvements réalisés en laboratoires hospitaliers pour 3 virus respiratoires : (A)-COVID-19 (B)-Grippe et (C)-VRS depuis janvier 2024, tous âges, Bourgogne-Franche-Comté**



Retrouvez la situation en France au 20 novembre 2024 : [Bulletin national des infections respiratoires aiguës](#)

## Prévention des maladies de l'hiver

**Mesures barrières** - Dans ce contexte de circulation des virus respiratoires saisonniers, l'adoption systématique des gestes barrières par tous est essentielle, notamment le port du masque en cas de symptômes, dans les lieux fréquentés et en présence de personnes fragiles. Ces mesures restent un moyen efficace pour se prémunir des infections respiratoires et de leurs complications en limitant le risque de transmission des virus à l'entourage notamment les personnes à risque.

**2 minutes pour comprendre les maladies hivernales, les moyens de transmissions et les gestes à adopter : [2 minutes tout compris]**

Un document grand public « [La bronchiolite, je l'évite](#) » rappelle les gestes barrières à adopter pour protéger les enfants du virus à l'origine de la bronchiolite.

Elle met aussi en avant l'existence de traitements préventifs et le renvoi vers le médecin ou le centre 15 en cas de symptômes. Ce document est disponible sur le site de Santé publique France.

Pour prévenir les infections à VRS chez les nouveau-nés, il est recommandé de vacciner les mères pendant le 8<sup>ème</sup> mois de grossesse ou d'administrer un traitement préventif (Beyfortus®) aux nourrissons nés depuis le 1<sup>er</sup> janvier 2024.

- [Campagne d'immunisation des nourrissons 2024-2025 contre les bronchiolites à VRS](#)
- [Vaccination des femmes enceintes contre les VRS](#)

Pour en savoir plus : [Etudes sur l'efficacité du Beyfortus®](#) (estimée entre 76 et 81 %) et [Recommandation vaccinale de la HAS contre les infections à VRS chez les femmes enceintes](#)

De nombreux virus circulent l'hiver, comme la grippe, la bronchiolite, la gastro-entérite, la Covid-19.

Une [affiche d'information](#) disponible sur le site de Santé publique France sur les maladies de l'hiver, créée collectivement par des professionnels intervenant auprès des personnes précaires ou vulnérables, rappelle le mode de transmission de ces virus et comment les éviter.

MINISTÈRE DU TRAVAIL DE LA SANTÉ ET DES SOLIDARITÉS

Santé publique France



RÉPUBLIQUE FRANÇAISE

Santé publique France

Grippe, bronchiolite, gastro-entérite, covid  
**Les maladies de l'hiver**

Comment se transmettent-elles ?

- Les postillons
- Les mains

Comment les éviter ?

- Lavez-vous les mains
- Aérez les pièces
- Portez un masque lorsqu'il y a du monde ou si vous êtes malade
- Vaccin contre la grippe, covid et certaines gastro-entérites

Pour les enfants ou personnes fragiles, si vous êtes malade, il faut voir un **médecin**. S'il n'est pas disponible, appelez le 15

+ d'infos et traductions sur : [www.santepubliquefrance.fr/accessible/virushiver](http://www.santepubliquefrance.fr/accessible/virushiver)



### Virus de l'hiver | Campagne #pourquoijelemais

Découvrez la nouvelle campagne de sensibilisation aux bons réflexes face aux virus de l'hiver #pourquoijelemais.

Le département prévention santé environnement et la direction de la communication de l'Agence, appuyés par un collectif régional (Cpias, Ireps BFC, Santé publique France, FeMaSCO - Fédération des maisons de santé, URPS ML - Union régionale des professions de santé Médecins libéraux, Ordre des sages-femmes, France Assos Santé - représentants des usagers), ont souhaité renouveler la stratégie annuelle de prévention face aux virus de l'hiver.

Cette campagne a pour objectif d'amener la population à adopter les bons réflexes, afin de reprendre ou de s'approprier les gestes barrières au bon moment et ainsi, prévenir la propagation des virus hivernaux : bronchiolite, gastro-entérite, grippe et Covid-19.

Elle vise plus particulièrement à proposer des réponses et des recommandations sur les conduites à tenir en se basant sur trois situations concrètes d'interactions sociales de la vie quotidienne :

- la présentation des nouveau-nés à la famille,
- la garde des enfants malades par les grands-parents.
- les rencontres entre seniors actifs.

<https://pourquoijelemais.com/>

La **campagne de vaccination 2024-2025** contre la Covid-19 et la grippe a débuté le **15 octobre 2024** et se poursuivra **jusqu'au 31 janvier 2025** en métropole.

La vaccination contre la grippe saisonnière est recommandée chaque année aux personnes âgées de 65 ans et plus, aux personnes présentant des maladies chroniques, aux femmes enceintes, aux personnes obèses, et à certains professionnels, dont les professionnels de santé.

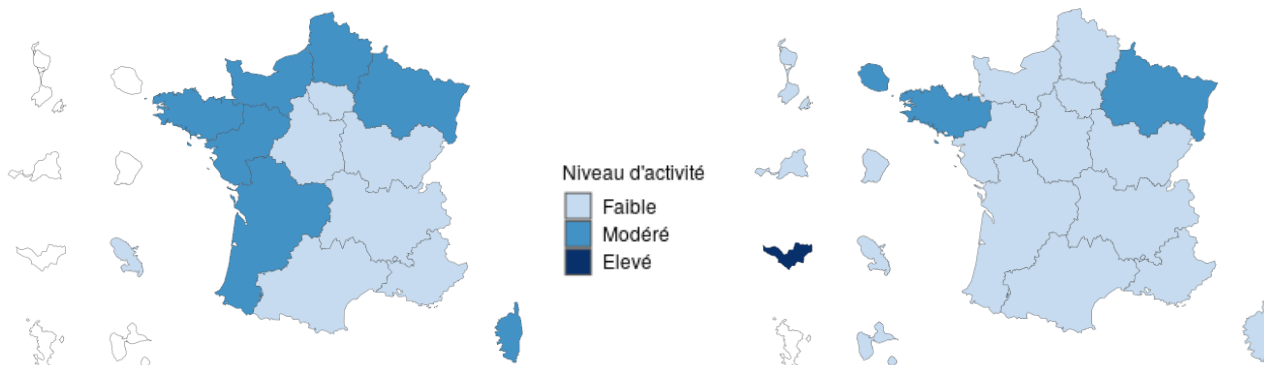
La vaccination peut être faite en même temps que celle contre la COVID-19.

# La gastroentérite aiguë

La surveillance de la gastroentérite aiguë (GEA) s'effectue à partir des indicateurs suivants (tous âges) :

- pourcentage hebdomadaire de gastroentérites parmi les diagnostics des associations SOS Médecins (Dijon, Sens, Besançon, Auxerre, source: SurSaUD®)
- pourcentage hebdomadaire de gastroentérites parmi les diagnostics des services d'urgences de la région adhérent à SurSaUD®

En Bourgogne-Franche-Comté : **Activité faible**



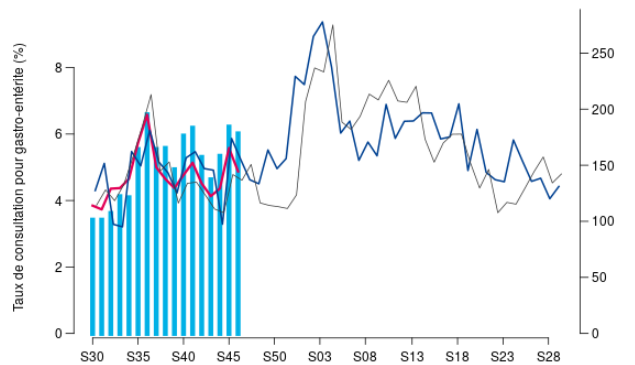
Source : SOS Médecins

Source : réseau OSCOUR®

- L'activité des associations SOS Médecins (figure 10) et des services d'urgences (figure 11) pour gastroentérite reste dans les valeurs habituellement observées à cette même période.

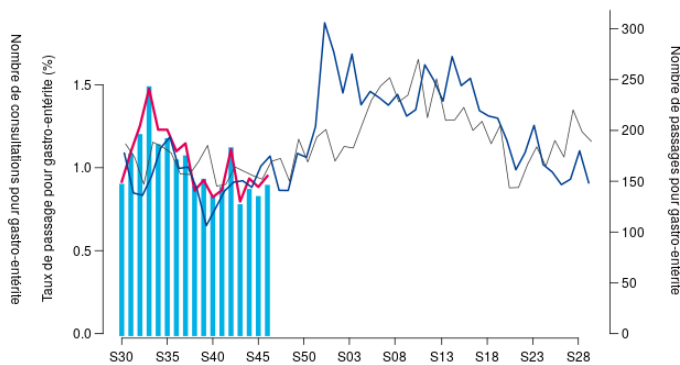
Figures 10 et 11. Évolution hebdomadaire du nombre et des pourcentages de gastroentérite en Bourgogne-Franche-Comté parmi les diagnostics des :

10. Associations SOS Médecins



Source : SOS Médecins données mises à jour le 19/11/2024

11. Services d'urgences



Source : réseau OSCOUR® données mises à jour le 19/11/2024

## Surveillance de maladies à déclaration obligatoire (MDO)

La Cellule régionale dispose en temps réel des données de 5 maladies infectieuses à déclaration obligatoire signalées en Bourgogne-Franche-Comté : infection invasive à méningocoque (IIM), hépatite A, légionellose, rougeole et toxi-infection alimentaire collective (TIAC). Les résultats sont présentés en fonction de la date d'éruption pour la rougeole (si manquante, elle est remplacée par celle du prélèvement ou de l'hospitalisation et, en dernier recours, par la date de notification), de la date d'hospitalisation pour l'IIM, de la date de début des signes pour l'hépatite A et la légionellose et de la date du premier cas pour les TIAC (si manquante, elle est remplacée par la date du repas ou du dernier cas, voire en dernier recours par la date de la déclaration des TIAC).

Tableau 2. Nombre de MDO déclarées par département (mois en cours M et cumulé année A) et dans la région 2021-2024

Bourgogne-Franche-Comté														2024*	2023	2022	2021			
	21		25		39		58		70		71		89					90		
	M	A	M	A	M	A	M	A	M	A	M	A	M	A	M	A				
IIM	1	3	0	4	0	0	0	1	0	0	1	9	0	1	0	1	19	17	8	2
Hépatite A	0	0	0	4	0	2	0	0	1	1	0	4	0	1	0	2	14	30	14	19
Légionellose	0	7	0	20	1	4	0	2	0	11	2	16	0	4	0	2	66	109	134	148
Rougeole	0	4	0	3	0	0	0	0	0	0	0	0	0	0	4	11	2	0	0	
TIAC <sup>1</sup>	1	17	0	9	0	2	0	3	0	3	0	9	0	3	0	2	48	83	44	39

<sup>1</sup> Les données incluent uniquement les déclarations transmises à l'Agence Régionale de Santé

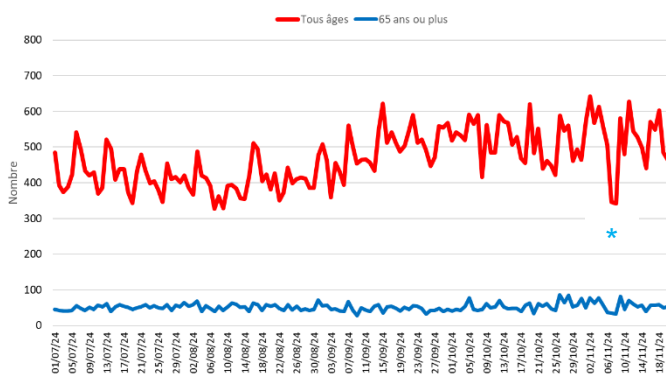
\* Données provisoires - Source : Santé publique France, données mises à jour le 21/11/2024

## Surveillance non spécifique (SurSaUD<sup>®</sup>)

En Bourgogne-Franche-Comté :

Pas d'augmentation inhabituelle de l'activité des associations SOS Médecins (figure 12) et des services d'urgences (figure 13).

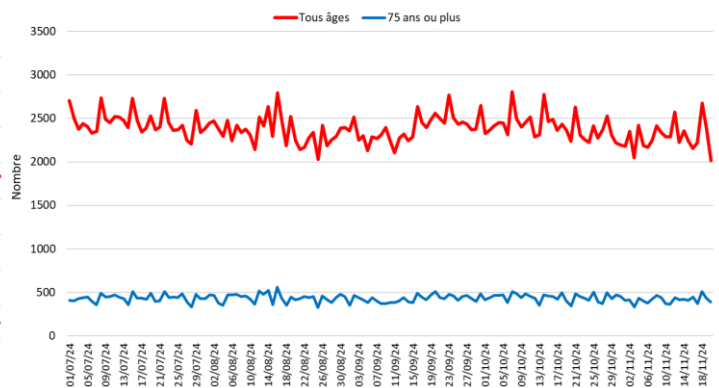
Figure 12. Nombre d'actes SOS Médecins de Bourgogne-Franche-Comté par jour, tous âges et chez les 65 ans et plus



Source : SOS Médecins données mises à jour le 21/11/2024

\* Une partie des données des associations SOS Médecins sont manquantes les 9 et 10 novembre 2024

Figure 13. Nombre de passages aux urgences de Bourgogne-Franche-Comté par jour, tous âges et chez les 75 ans et plus



Source : réseau OSCOUR<sup>®</sup> données mises à jour le 21/11/2024

## Mortalité toutes causes

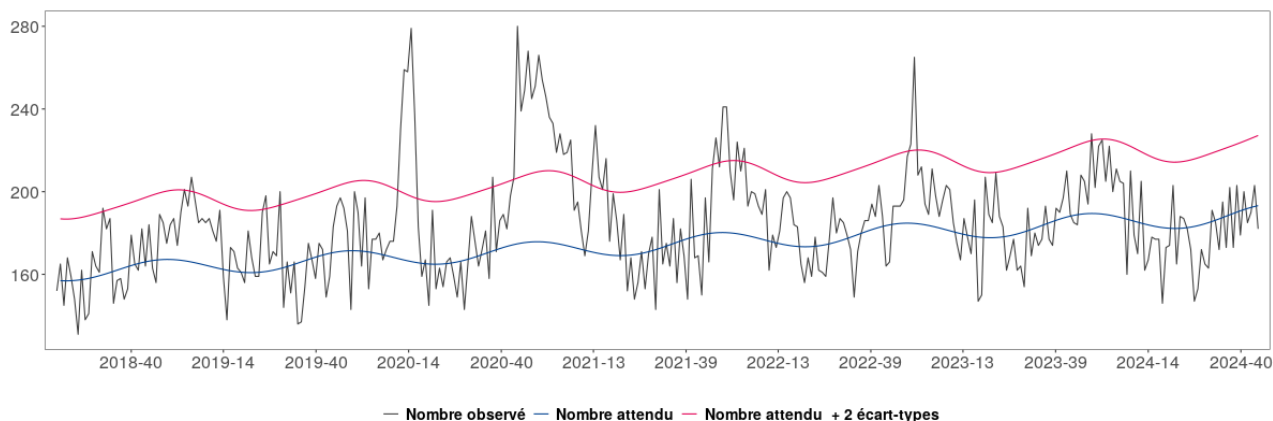
Le suivi de la mortalité s'appuie sur les données issues d'un échantillon d'environ 5 000 communes (dont environ 270 en Bourgogne-Franche-Comté) transmettant leurs données d'état-civil (données administratives sans information sur les causes médicales de décès) sous forme dématérialisée à l'Insee. Compte tenu des délais légaux de déclaration d'un décès à l'état-civil (24h, hors week-end et jour férié) et du délai pris par le bureau d'état-civil pour saisir les informations, un délai entre la survenue du décès et l'arrivée des informations à Santé publique France est observé : les analyses ne peuvent être effectuées qu'après un délai minimum de 3 semaines.

### En Bourgogne-Franche-Comté :

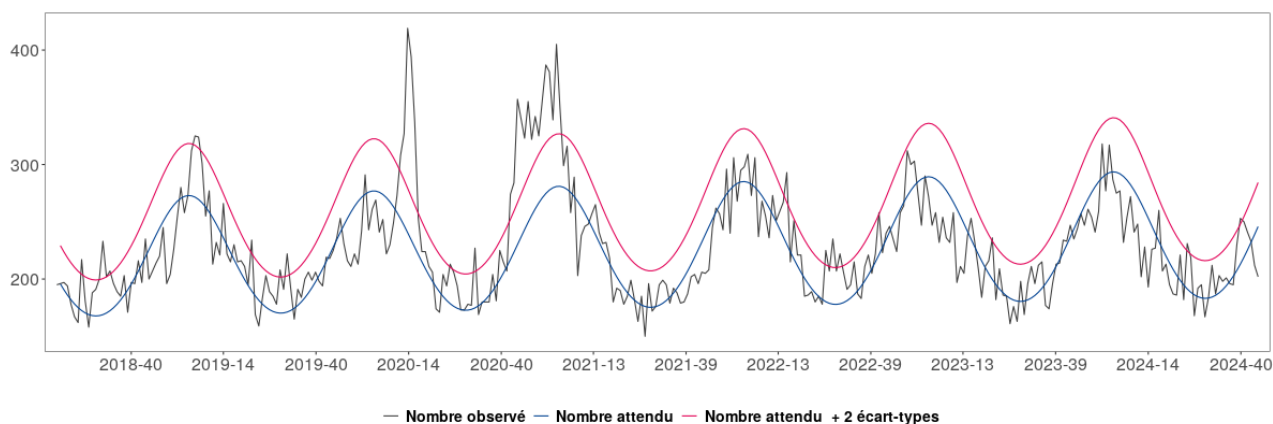
Aucun excès de mortalité toutes causes et tous âges n'est observé en S45-2024 (du 4 au 11 novembre 2024).

Figure 14. Mortalité régionale toutes causes, pour les classes d'âge 65-84 ans (a), 85 ans et plus (b), tous âges (c) jusqu'à la semaine 45-2024

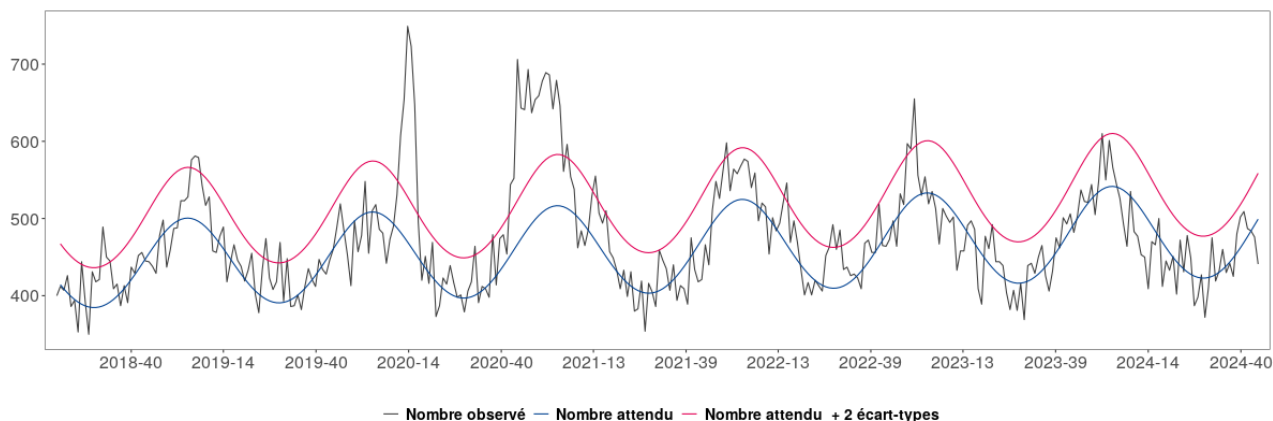
#### a) 65-84 ans



#### b) 85 ans et plus



#### c) Tous âges



Source : Insee, données mises à jour le 21/11/2024

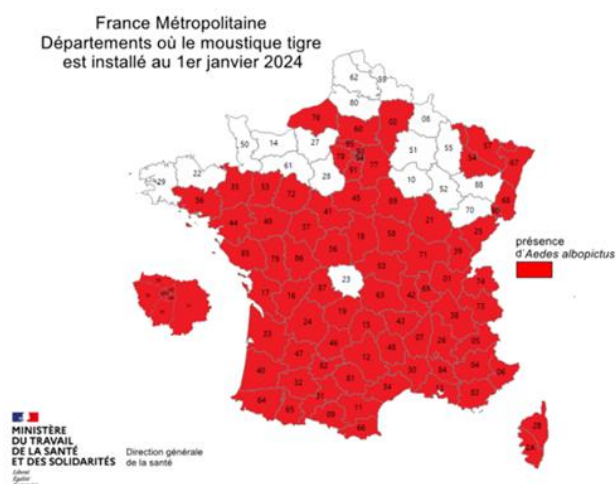
## Surveillance renforcée du chikungunya, de la dengue et du virus Zika - 1<sup>er</sup> mai au 18 novembre 2024

Au 1<sup>er</sup> janvier 2024, le moustique *Aedes albopictus* (dit « moustique tigre »), vecteur des virus du chikungunya, de la dengue et des infections à virus Zika, est implanté dans 78 départements métropolitains. En Bourgogne-Franche-Comté, il est implanté et actif dans tous les départements depuis le 1<sup>er</sup> janvier 2024, excepté en Haute-Saône. Du 1<sup>er</sup> mai au 30 novembre 2024, la surveillance renforcée est basée sur :

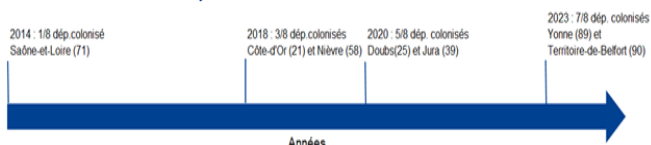
- le dispositif de surveillance de la déclaration obligatoire (DO) de ces trois pathologies ;
- une analyse quotidienne des données des laboratoires nationaux pour identifier les cas qui n'auraient pas été signalés par le système DO.

Le signalement d'un cas entraîne des investigations épidémiologiques et entomologiques le cas échéant.

**Figure 15. Départements où la présence du vecteur *Aedes albopictus* est connue en France hexagonale au 1<sup>er</sup> janvier 2024**



**Figure 16. Evolution par département de la présence du vecteur *Aedes albopictus* en Bourgogne-Franche-Comté, 2014-2023**



### France hexagonale :

Du 1<sup>er</sup> mai au 18 novembre 2024, ont été identifiés en France hexagonale (Tableau 3) :

- 1 925 cas importés de dengue, dont 1 719 dans les départements où l'implantation d'*Aedes albopictus* était documentée. La moitié des cas (55 %, 1 052 cas) revenaient de Martinique et Guadeloupe ;
- 20 cas importés de chikungunya dont 19 dans des départements colonisés ;
- 5 cas importés d'infection à virus Zika dans des départements colonisés.

Douze épisodes de transmission autochtone ont été identifiés en France hexagonale : 11 concernent la dengue (Provence-Alpes-Côte-d'Azur, Occitanie et Auvergne-Rhône-Alpes) et 1 le chikungunya (Ile-de-France). Par ailleurs, 3 foyers autochtones de chikungunya ont été identifiés à La Réunion.

Pour en savoir plus : [ici](#)

### Bourgogne Franche-Comté :

Depuis le 1<sup>er</sup> mai, 57 cas importés de dengue ont été confirmés biologiquement (soit 3 % des cas en France). Comme observé au niveau national, la majorité des cas (63 %, 36 cas) revenaient de Martinique et Guadeloupe. Aucun cas importé de chikungunya et d'infection à virus Zika n'a été détecté. Les cas importés ont été déclarés principalement en Côte-d'Or (22 cas) et dans le Doubs (11 cas).

**Tableau 3. Nombre de cas confirmés importés de dengue, de chikungunya, et d'infections à virus Zika, par région, France hexagonale, du 1<sup>er</sup> mai au 18 novembre 2024**

Région	Dengue	Chikungunya	Zika
Auvergne-Rhône-Alpes	245	4	1
<b>Bourgogne-Franche-Comté</b>	<b>57</b>	<b>0</b>	<b>0</b>
Bretagne	107	0	0
Centre-Val de Loire	75	0	0
Corse	5	0	0
Grand-Est	95	0	0
Hauts-de-France	109	1	0
Ile-de-France	514	10	3
Normandie	76	0	0
Nouvelle-Aquitaine	176	2	0
Occitanie	166	2	1
Pays-de-la-Loire	97	1	0
Provence-Alpes-Côte d'Azur	203	0	0
<b>France hexagonale</b>	<b>1925</b>	<b>20</b>	<b>5</b>

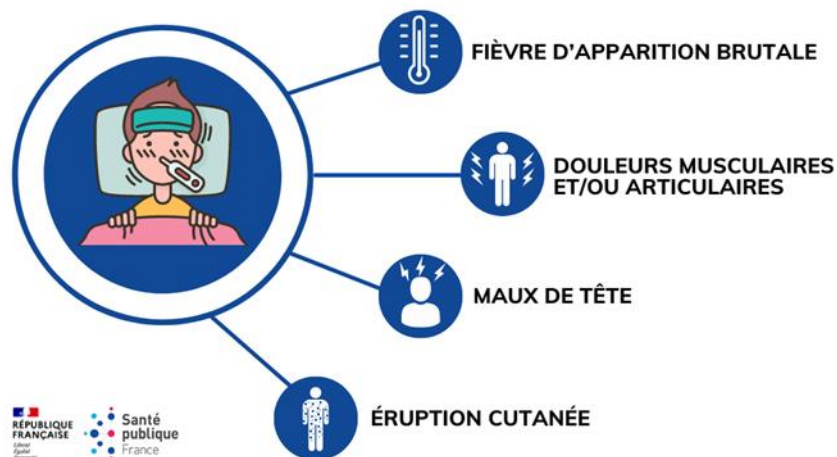
# Conduite à tenir - Surveillance renforcée du chikungunya, de la dengue et du virus Zika

Guide repère d'aide à la pratique : Dengue, chikungunya, Zika : de la prévention au signalement. France hexagonale - Corse

Vous recevez en consultation des patients présentant une fièvre d'apparition brutale au retour d'un voyage en zone intertropicale, pensez aux arboviroses.

## Principaux symptômes de la dengue, du chikungunya et du Zika

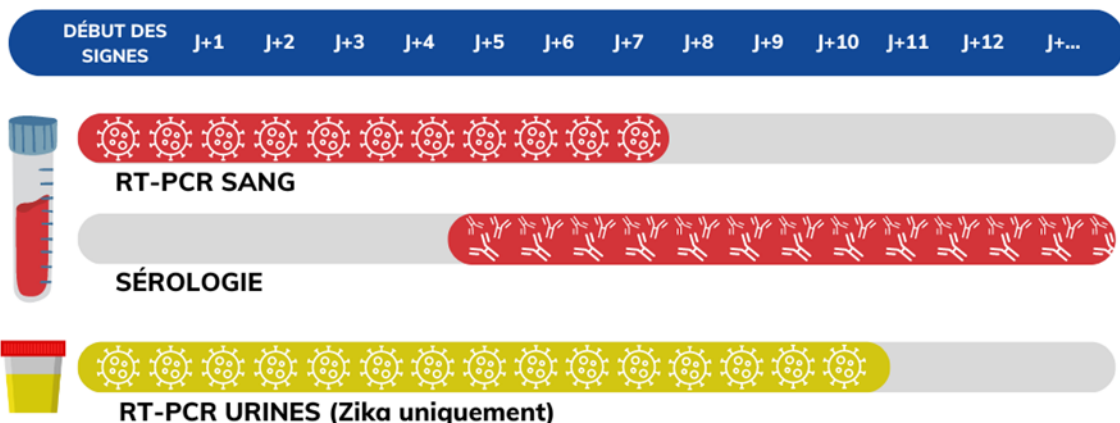
En l'absence d'autre signe d'appel infectieux



Vous recevez des demandes d'analyses biologiques pour les arboviroses, pensez à vérifier les prescriptions.



## Dengue, chikungunya et Zika Prescriptions biologiques



Devant tout résultat positif de dengue / chikungunya / zika → déclaration obligatoire au Point Focal Régional (PFR) de l'ARS Bourgogne-Franche-Comté (coordonnées disponibles en page 15)

# Prévention des maladies à transmission vectorielle

Ces documents sont téléchargeables sur le site de Santé publique France :

<https://www.santepubliquefrance.fr/maladies-et-traumatismes/maladies-a-transmission-vectorielle/dengue/outils/#tabs>

## VOUS PARTEZ

dans une région où des cas de **Chikungunya, Dengue ou Zika** ont été signalés



### SOYEZ PRUDENT

Protégez-vous en adoptant les bons gestes pour éviter de vous faire piquer

  
Vêtements amples et couvrants

  
Répulsifs anti-moustiques

  
Moustiquaire

  
Diffuseurs électriques

  
Serpentes à l'extérieur

  
Climatisation

### SOYEZ ATTENTIF

En cas de douleurs articulaires, douleurs musculaires, maux de tête, d'éruption cutanée ou sans fièvre, conjonctivite

Consultez un médecin et continuez à vous protéger contre les piqûres de moustiques afin de ne pas transmettre la maladie

### SI VOUS ÊTES ENCEINTE

- Respectez les mesures de protection
- Consultez en cas de symptômes
- Assurez-vous du bon suivi de votre grossesse






## VOUS REVENEZ

d'une région où des cas de **Chikungunya, Dengue ou Zika** ont été signalés



### SOYEZ ATTENTIF

En cas de douleurs articulaires, douleurs musculaires, maux de tête, d'éruption cutanée ou sans fièvre, conjonctivite

Consultez un médecin

### SOYEZ PRUDENT

Adoptez les bons gestes pour éviter de vous faire piquer et de transmettre la maladie

  
Vêtements amples et couvrants

  
Répulsifs anti-moustiques

  
Moustiquaire

  
Diffuseurs électriques

  
Serpentes à l'extérieur

  
Climatisation

### SI VOUS ÊTES ENCEINTE

- Respectez les mesures de protection
- Consultez en cas de symptômes
- Assurez-vous du bon suivi de votre grossesse






Ces documents sont téléchargeables sur le site de l'ARS Bourgogne-Franche-Comté :

<https://www.bourgogne-franche-comte.ars.sante.fr/moustique-tigre-vecteur-des-virus-du-chikungunya-de-la-dengue-et-de-zika>

## NE LAISSONS PAS LES MOUSTIQUES S'INSTALLER !



### Les bons gestes pour lutter contre les moustiques vecteurs de maladies

Le moustique tigre ou *Aedes albopictus* peut transmettre des maladies graves telles que la dengue, le Zika ou le chikungunya. Ces maladies, que l'on appelle arboviroses, peuvent être très invalidantes.

Le moustique tigre est aujourd'hui implanté et actif dans presque toute la région Bourgogne-Franche-Comté.




## La Check list anti-moustique tigre

Le moustique tigre vit dans un rayon de 150 m. Il est donc né chez vous ou pas loin !

Pour s'en débarrasser, une seule solution : supprimer les eaux stagnantes où il pond ses œufs et prolifère...

### Rangez à l'abri

- Brouettes
- Seaux et arrosoirs
- Jouets d'enfant, même les plus petits
- Cendriers ou tout petit objet pouvant recueillir de l'eau
- Poubelles
- Caisses, pots...
- Remorques et matériel de chantier (tuiles...)

### Videz au moins après chaque pluie

- Coupelles de pots de fleur (l'astuce du pro : mettez-y du sable ! La plante y puiera l'eau sans que le moustique puisse y pondre)
- Gamelles pour animaux
- Pieds de parasol
- Plis de bâches (pour mobilier de jardin, piscine...)
- Jeux pour enfants (toit de cabane, toboggan, chaise...)
- Pluviomètres
- Éléments de décoration
- Bref, vous avez compris : tout ce qui retient la moindre quantité d'eau !

### Nettoyez pour faciliter l'écoulement des eaux

- Gouttières, chéneaux
- Regards d'eau de pluie
- Rigoles ouvertes ou couvertes de grille
- Bondes et siphons d'évacuation d'eau (fontaines, évier...)

### Couvrez avec un voile ou une moustiquaire

- Récupérateurs d'eau de pluie (ou vérifiez-les toutes les semaines, car même s'ils ont un couvercle, le moustique entre et sort tranquillement par la gouttière... Supprimez régulièrement les larves, sinon c'est un peu le «Club Med» pour lui !)
- Bidons et fûts devant rester dehors

**COUPEZ L'EAU aux moustiques tigres !**

et passez le message à votre voisin !




Photos (mauvais) souvenirs



Flaquette réalisée par l'ARS Nouvelle Aquitaine

Coordonnées du Point Focal Régional (PFR) des alertes sanitaires pour signaler, alerter et déclarer 24h/24 – 7j/7 :

- Tél : 0 809 404 900
- Fax : 03 81 65 58 65
- Courriel : [ars-bfc-alerte@ars.sante.fr](mailto:ars-bfc-alerte@ars.sante.fr)
- Pour aller plus loin : <https://www.bourgogne-franche-comte.ars.sante.fr/signaler-alerter-declarer-3>

## Bulletins épidémiologiques de Bourgogne-Franche-Comté

Les bulletins de la région sont disponibles à cette adresse :

<https://www.santepubliquefrance.fr/regions/bourgogne-franche-comte/publications/#/tabs>

## Remerciements

Nous remercions l'agence régionale de santé, les associations SOS Médecins, les services d'urgences et les services d'état civil (dispositif SurSaUD<sup>®</sup>), les centres nationaux de référence, le centre d'appui et de prévention des infections associées aux soins, les établissements de santé, les établissements médico-sociaux, les laboratoires de biologie médicale, le réseau régional des urgences, le réseau sentinelle des services de réanimation et l'ensemble des professionnels de santé qui contribuent à la surveillance régionale.

### Équipe de rédaction :

Mariline CICCARDINI, François CLINARD, Olivier RETEL, Élodie TERRIEN, Sabrina TESSIER

**Pour nous citer** : Surveillance sanitaire Bourgogne-Franche-Comté. Bulletin épidémiologique régional du 21 novembre 2024

Saint-Maurice : Santé publique France, 15 p.

**Directrice de publication** : Caroline SEMAILLE

Dépôt légal : 21 novembre 2024

**Contact** : [cire-bfc@santepubliquefrance.fr](mailto:cire-bfc@santepubliquefrance.fr)