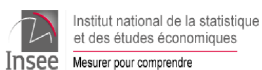


En collaboration avec :

Agence régionale de santé  
(ARS) Centre-Val de Loire,  
Médecins libéraux, SAMU  
Centre 15, SOS médecins,  
médecins urgentistes, réani-  
mateurs, laboratoires de  
biologie médicale hospitaliers  
et de ville, Sociétés savantes  
d'infectiologie, de réanima-  
tion et de médecine d'ur-  
gence



CNR Virus des infections respiratoires



## Points clés

### National

**En semaine 39, poursuite de l'amélioration des indicateurs au niveau national, avec une situation toujours préoccupante en Guyane.**

- Métropole :
  - Diminution des indicateurs épidémiologiques sur la quasi-totalité de l'Hexagone, avec quelques disparités territoriales
- Outre-mer
  - Guyane : taux d'incidence toujours élevé et persistance d'une forte tension hospitalière
  - Guadeloupe et Martinique : taux d'incidence et taux d'hospitalisation en diminution
- Variants
  - 99 % de variant Delta identifié par séquençage lors des enquêtes des 07 et 14 septembre 2021

### Régional

**En semaine 39, diminution de la circulation du SARS-CoV-2 et des indicateurs de surveillance**

- Diminution du taux d'incidence (TI) dans tous les départements. Le TI est en dessous de 50 cas pour 100 000 habitants pour toutes les classes d'âge et en légère hausse seulement chez les 65 ans et plus mais avec un niveau qui reste faible.
- Légère diminution du taux de positivité et stabilisation taux de dépistage.
- Mutation L452R majoritaire sur la région (95,0 % des tests criblés).
- Baisse de la part d'activité d'actes pour SOS Médecins et pour les passages aux urgences pour suspicion COVID.
- Baisse des hospitalisations et des admissions en soins critiques.

### Prévention

- **Couverture vaccinale régionale au 5 octobre : 75,6 % pour une dose et 73,6 % pour le schéma complet.**
- Amélioration de la couverture vaccinale des professionnels de santé.
- Importance des mesures combinées : vaccination, mesures barrières et contact-tracing.
- Résultats de l'enquête CoviPrev (du 30/08 au 07/09/2021).
  - ⇒ Diminution de l'adoption des mesures d'hygiène et de distanciation depuis le 3<sup>ème</sup> confinement
  - ⇒ Augmentation des troubles anxieux et dépressifs depuis la dernière vague d'enquête (mi-juillet)

### Indicateurs-clés au niveau régional

	S39	S38*	Evolution
Taux d'incidence (/100 000 habitants) des cas de COVID-19 (SI-DEP)	30,1	39,0	↘
Taux de positivité (%) pour SARS-CoV-2 (SI-DEP)	1,0 %	1,2 %	↘
R effectif (SI-DEP)	0,76	0,75	→
Part d'activité d'actes SOS Médecins pour suspicion de COVID-19 (SurSaUD®, SOS Médecins)	0,6 %	0,7 %	↘
Part d'activité de passages aux urgences pour suspicion de COVID-19 (SurSaUD®, OSCOUR®)	0,3 %	0,4 %	↘
Episodes déclarés de COVID-19 en ESMS (Santé publique France)	2	1	→
Couverture vaccinale en population générale - 1 dose (Vaccin COVID, CNAM)**	75,6	75,3	+ 0,6 pts
Couverture vaccinale en population générale - schéma complet (Vaccin COVID, CNAM)**	73,6	72,2	+ 1,4 pts
Nombre de décès liés à la COVID-19 (à l'hôpital, en EHPA ou autre ESMS) (du 18/03/2020 au 05/10/2021)	4 034		

\* Données consolidées

\*\* Comparaison entre le 28/09 et le 05/10

## Niveau régional

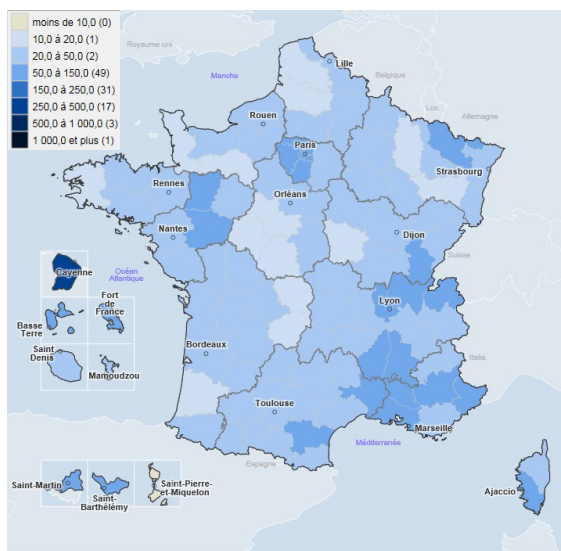
**Méthodes :** Depuis la semaine 21-2020, la surveillance virologique s'appuie sur le système SI-DEP (système d'information de dépistage), opérationnel depuis le 13 mai 2020 et dont la montée en charge a été progressive. Ce système de surveillance vise au suivi exhaustif de l'ensemble des patients testés en France dans les laboratoires de ville et dans les laboratoires hospitaliers. Actuellement, les données transmises concernent les tests antigéniques et les tests RT-PCR réalisés.

En France métropolitaine, en semaine 39 (du 27 septembre au 3 octobre), 32 261 nouveaux cas ont été rapportés. Le taux d'incidence des cas confirmés était de 48,1 cas pour 100 000 habitants, en baisse par rapport à la semaine 38 (57,4 ; - 16 %). Le taux de positivité s'élevait à 1,0 %, en légère baisse par rapport à la semaine précédente (1,2 %). Le taux de dépistage (4 579,7 pour 100 000 habitants) était stable par rapport au taux consolidé de la semaine 38 (4 704,1 ; - 3 %).

En Centre-Val de Loire, en semaine 39, 770 nouveaux cas ont été rapportés. Le taux d'incidence des cas confirmés était de 30,1 cas pour 100 000 habitants, en baisse par rapport à la semaine 38 (39,0 ; - 23 %). Le taux de positivité s'élevait à 1,0 %, en légère baisse par rapport à la semaine précédente (1,2 %). Le taux de dépistage (2 968,6 pour 100 000 habitants) était stable par rapport au taux consolidé de la semaine 38 (3187,1 ; - 7 %).

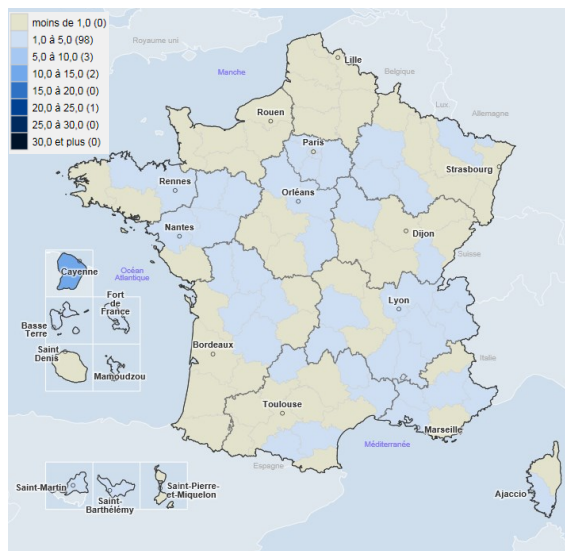
Source : SI-DEP ; traitement Santé publique France

Figure 1 - Taux d'incidence pour le SARS-CoV-2 par département, France, semaine 39, Centre-Val de Loire



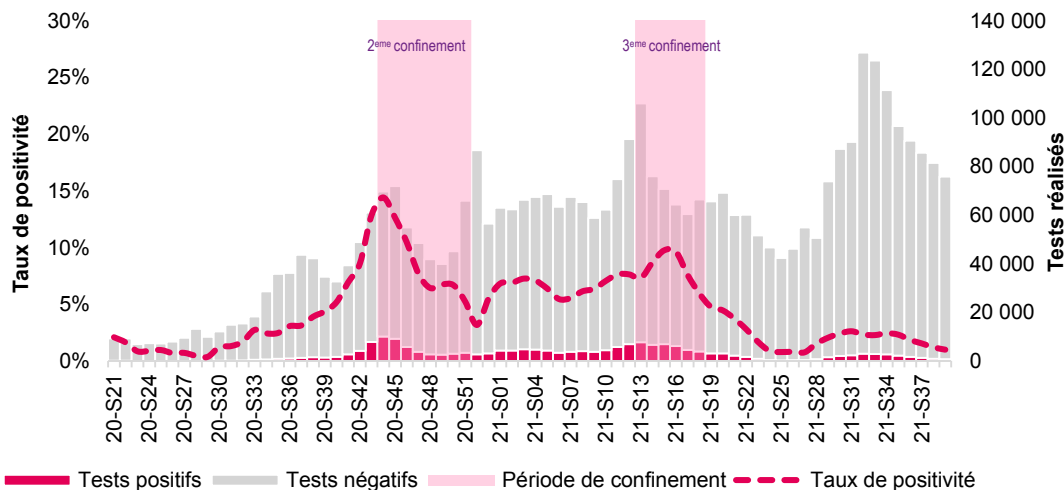
Source : SI-DEP ; traitement Santé publique France

Figure 2 - Taux de positivité pour le SARS-CoV-2 par département, France, semaine 39, Centre-Val de Loire



Source : SI-DEP ; traitement Santé publique France

Figure 3. Evolution hebdomadaire du nombre de tests positifs et tests négatifs (axe droit) et du taux de positivité (axe gauche) de RT-PCR et tests antigéniques COVID-19, tous âges en Centre-Val de Loire



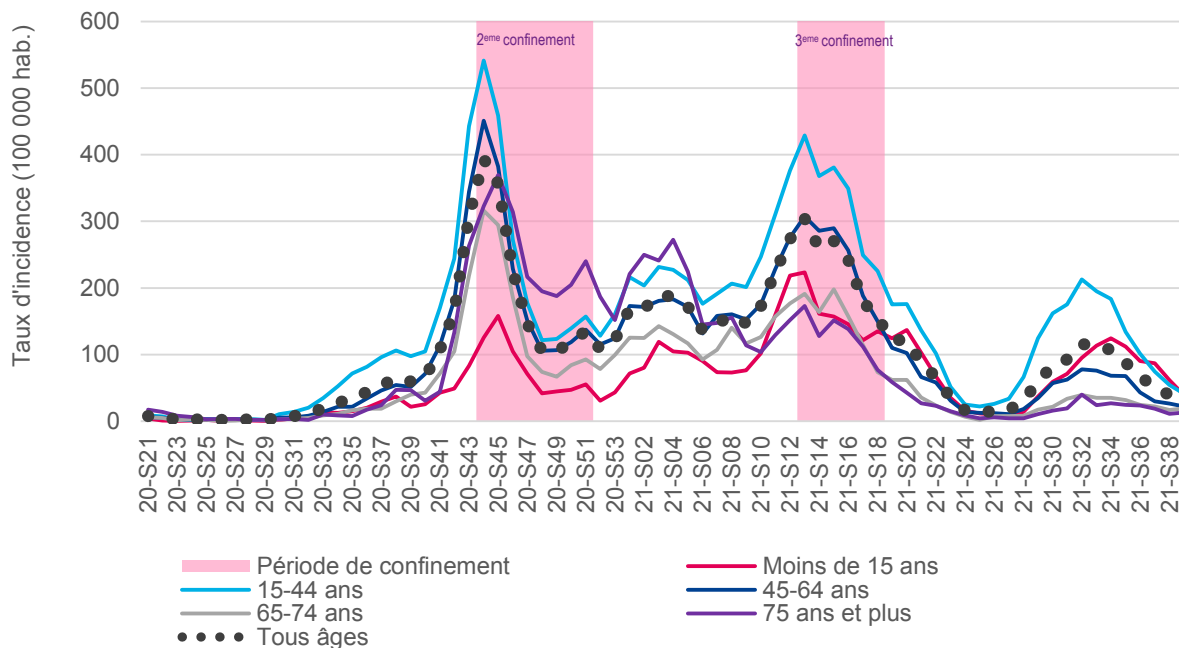
Pour en savoir plus sur les données SI-DEP consulter : [GEODES](#)

## Analyse régionale par classe d'âge

En semaine 39, le taux d'incidence (TI) était en baisse chez les moins de 15 ans (39,4 cas pour 100 000 hab., - 36 %), les 15-44 ans (41,3 cas pour 100 000 hab. ; - 24 %) ainsi que chez les 45-64 ans (22,0 cas pour 100 000 habitants, - 17 %). Il était en revanche en légère hausse chez les 65 ans et plus mais à un niveau qui reste faible. Malgré une baisse, il restait le plus élevé chez les 15-44 ans (Figure 4). Les taux de positivité (TP) étaient en baisse chez les moins de 15 ans, 15-44 ans et 45-64 ans et en légère hausse chez les 65 ans et plus (Figures 5 et 6b).

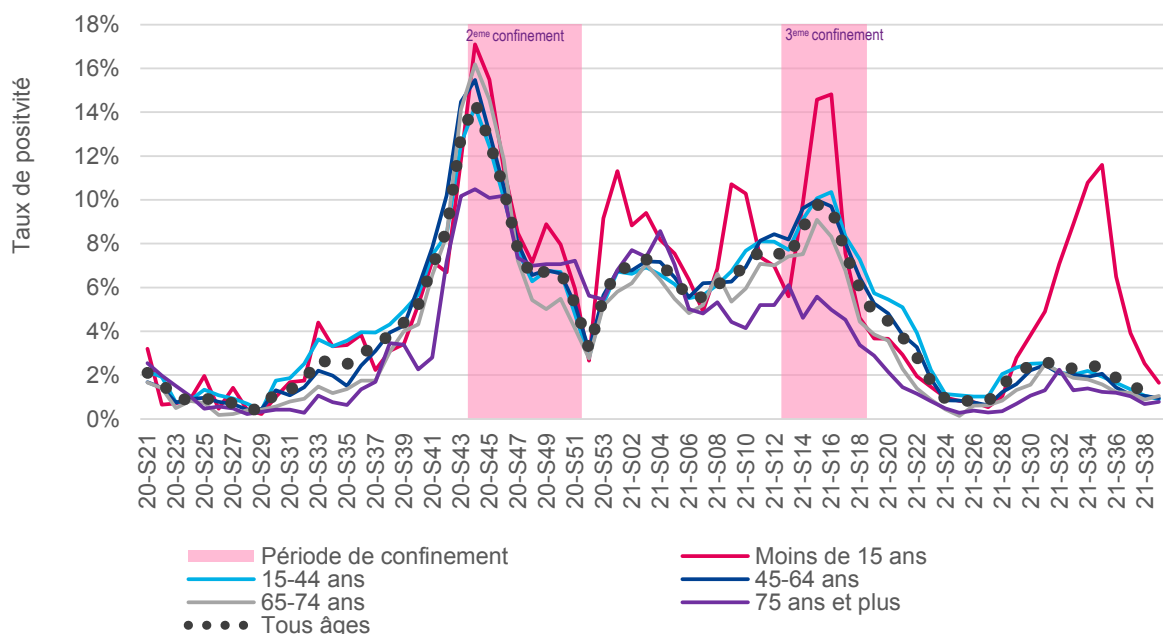
Source : SI-DEP ; traitement Santé publique France

Figure 4 - Evolution régionale du taux d'incidence COVID-19 par classes d'âges depuis le 13 mai 2020 en Centre-Val de Loire



Source : SI-DEP ; traitement Santé publique France

Figure 5 - Evolution régionale du taux de positivité COVID-19 par classes d'âges depuis le 13 mai 2020 en Centre-Val de Loire



Pour en savoir plus sur les données SI-DEP consulter : [GEODES](#)

## Analyse régionale par classe d'âge

Source : SI-DEP ; traitement Santé publique France

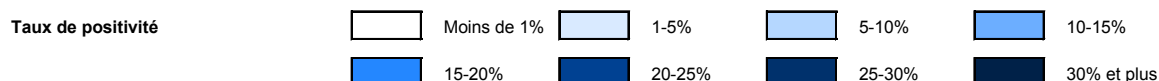
Figure 6- Evolutions hebdomadaires des taux d'incidence (pour 100 000 habitants) (6a), des taux de positivité (%) (6b) et des taux de dépistage (pour 100 000 habitants) (6c) par classe d'âge, depuis le 24 mai 2021 (S2021-21) en région Centre-Val de Loire.

### 6a. Evolution par tranche d'âges de l'incidence régionale sur les 15 dernières semaines



Classe d'âge	S25	S26	S27	S28	S29	S30	S31	S32	S33	S34	S35	S36	S37	S38	S39
0-9 ans	7,7	4,6	6,3	7,7	25,0	38,3	40,8	66,1	78,1	103,0	88,6	77,4	79,8	56,3	38,0
10-19 ans	18,8	22,0	22,9	52,2	87,5	134,3	149,6	162,0	186,2	177,3	139,4	104,1	86,3	59,8	36,3
20-29 ans	32,2	32,2	59,9	100,5	208,6	225,1	237,2	289,0	230,3	210,2	152,7	111,7	75,2	52,3	43,0
30-39 ans	18,8	25,0	23,3	48,2	90,0	131,3	153,6	198,0	182,3	180,3	137,5	106,0	79,4	59,9	41,0
40-49 ans	18,7	17,2	15,0	27,8	54,9	92,3	92,0	119,8	127,0	115,4	94,8	65,2	50,2	43,7	34,9
50-59 ans	11,5	11,2	10,0	17,6	29,7	55,5	66,9	80,7	75,2	66,9	65,2	44,0	29,4	25,8	22,9
60-69 ans	3,3	8,5	6,4	11,5	21,8	29,6	38,7	47,5	44,5	39,0	43,8	33,3	23,9	18,7	20,0
70-79 ans	2,9	7,5	7,1	8,3	18,3	21,7	29,6	38,7	33,3	34,2	28,7	20,4	17,9	16,2	21,7
80-89 ans	4,9	6,2	2,8	2,1	6,2	11,1	15,3	34,7	20,8	20,8	26,3	22,9	22,2	8,3	9,0
90 ans et plus	2,3	4,6	4,6	4,6	9,2	9,2	23,1	60,1	23,1	30,0	13,9	25,4	18,5	6,9	0,0
Tous âges	13,3	15,1	16,9	30,9	59,9	83,4	93,0	116,4	111,2	107,5	88,2	66,4	52,4	39,0	30,1

### 6b. Evolution par tranche d'âges du taux de positivité régional sur les 15 dernières semaines



Classe d'âge	S25	S26	S27	S28	S29	S30	S31	S32	S33	S34	S35	S36	S37	S38	S39
0-9 ans	0,7%	0,5%	0,8%	1,2%	3,9%	5,2%	6,4%	10,5%	11,6%	16,2%	13,3%	6,3%	3,6%	2,4%	2,0%
10-19 ans	1,1%	0,9%	0,6%	1,6%	2,3%	3,1%	3,4%	3,3%	4,1%	4,5%	4,8%	4,0%	3,0%	2,0%	1,0%
20-29 ans	1,3%	1,1%	1,6%	2,5%	3,1%	2,8%	2,7%	2,2%	1,8%	1,9%	1,6%	1,4%	1,1%	0,8%	0,8%
30-39 ans	0,9%	1,0%	0,8%	1,8%	1,8%	2,1%	2,3%	2,0%	1,8%	2,1%	1,9%	1,6%	1,3%	1,1%	0,9%
40-49 ans	1,1%	0,9%	0,6%	1,3%	1,6%	2,2%	2,2%	2,0%	2,1%	2,2%	2,2%	1,6%	1,4%	1,3%	1,2%
50-59 ans	0,8%	0,7%	0,6%	1,2%	1,4%	2,2%	2,7%	2,2%	2,0%	1,9%	1,9%	1,4%	1,1%	1,0%	1,0%
60-69 ans	0,2%	0,7%	0,5%	1,1%	1,5%	2,0%	2,5%	2,2%	2,0%	1,7%	1,9%	1,5%	1,1%	0,9%	1,0%
70-79 ans	0,2%	0,6%	0,5%	0,7%	1,4%	1,6%	2,2%	2,3%	1,9%	1,8%	1,4%	1,0%	1,0%	0,9%	1,2%
80-89 ans	0,3%	0,4%	0,2%	0,2%	0,4%	0,8%	1,1%	2,2%	1,3%	1,2%	1,5%	1,3%	1,4%	0,6%	0,6%
90 ans et plus	0,1%	0,2%	0,2%	0,3%	0,4%	0,4%	1,2%	2,5%	0,9%	1,1%	0,5%	1,0%	0,8%	0,4%	0,0%
Tous âges	0,8%	0,8%	0,8%	1,6%	2,1%	2,4%	2,6%	2,3%	2,3%	2,5%	2,3%	1,9%	1,6%	1,2%	1,0%

### 6c. Evolution par tranche d'âges du taux de dépistage régional sur les 15 dernières semaines



Classe d'âge	S25	S26	S27	S28	S29	S30	S31	S32	S33	S34	S35	S36	S37	S38	S39
0-9 ans	1 166	906	824	635	646	740	636	632	671	636	664	1 224	2 205	2 357	1 856
10-19 ans	1 752	2 336	3 612	3 217	3 775	4 393	4 374	4 968	4 551	3 899	2 877	2 628	2 843	2 920	3 608
20-29 ans	2 532	2 910	3 788	4 097	6 667	7 926	8 710	13 328	12 579	11 027	9 365	8 092	6 967	6 242	5 575
30-39 ans	2 021	2 389	2 830	2 705	4 935	6 242	6 797	10 114	9 940	8 623	7 145	6 646	5 993	5 594	4 786
40-49 ans	1 628	1 955	2 422	2 140	3 467	4 253	4 179	6 087	5 971	5 242	4 399	4 056	3 663	3 408	3 027
50-59 ans	1 501	1 591	1 693	1 478	2 109	2 504	2 511	3 689	3 776	3 590	3 348	3 072	2 758	2 560	2 306
60-69 ans	1 370	1 284	1 238	1 072	1 443	1 515	1 529	2 193	2 222	2 284	2 297	2 236	2 100	2 048	1 970
70-79 ans	1 504	1 353	1 305	1 114	1 322	1 364	1 346	1 703	1 795	1 866	2 001	1 990	1 797	1 873	1 818
80-89 ans	1 447	1 392	1 415	1 249	1 444	1 428	1 408	1 609	1 617	1 724	1 801	1 815	1 629	1 458	1 542
90 ans et plus	2 003	1 934	1 962	1 721	2 130	2 121	1 950	2 444	2 544	2 805	2 625	2 535	2 315	1 811	1 922
Tous âges	1 660	1 805	2 151	1 981	2 891	3 412	3 525	4 961	4 833	4 356	3 781	3 543	3 353	3 188	2 969

Pour en savoir plus sur les données SI-DEP consulter : [GEODES](#)

## Niveau départemental

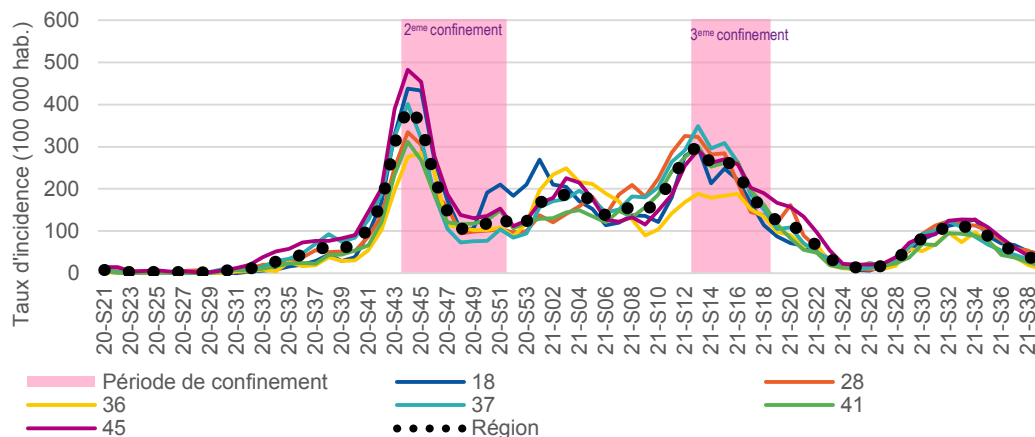
Au niveau départemental, en semaine 39, les taux d'incidence (TI) étaient en baisse par rapport à la semaine précédente dans tous les départements. Mis-à-part le Loiret où il était stable. Le Cher était le département avec le TI le plus élevé (45,2 cas pour 100 000 habitants) (Figure 7 ; Tableau 1).

Les taux de positivité (TP) étaient également en baisse par rapport à la semaine précédente dans tous les départements mis-à-part le Loiret où il était stable. Le Cher était le département avec le TP le plus élevé (1,7 %) (Figure 8 ; Tableau 1).

Les taux de dépistage étaient stable ou en baisse par rapport à la semaine précédente dans tous les départements (Tableau 1).

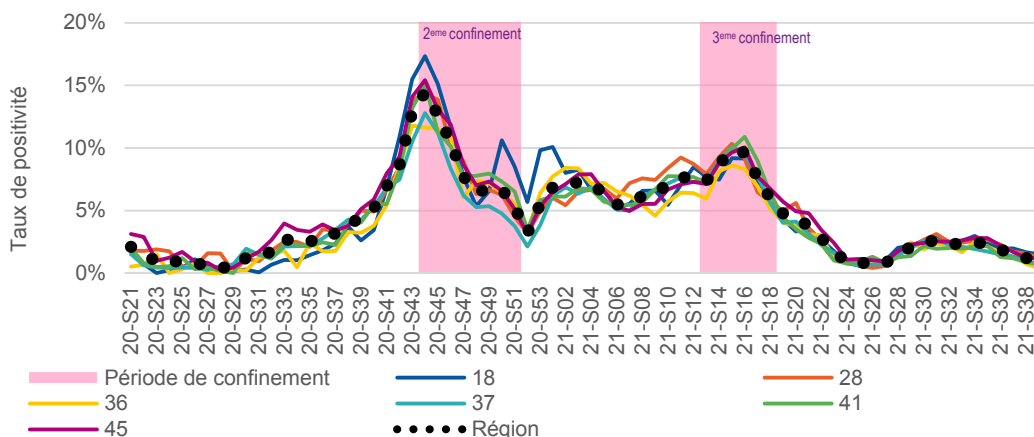
Source : SI-DEP ; traitement Santé publique France

Figure 7 - Evolution du taux d'incidence COVID-19 par départements depuis le 13 mai 2020 en Centre-Val de Loire



Source : SI-DEP ; traitement Santé publique France

Figure 8 - Evolution du taux de positivité COVID-19 par départements depuis le 13 mai 2020 en Centre-Val de Loire



Source : SI-DEP ; traitement Santé publique France

Tableau 1. Evolution (2 dernières semaines) des taux d'incidence, de positivité et de dépistage par département, Centre-Val de Loire

	Taux d'incidence (pour 100 000 habitants)			Taux de positivité (%)			Taux de dépistage (pour 100 000 habitants)		
	2021-S39	2021-S38	Tendance	2021-S39	2021-S38	Tendance	2021-S39	2021-S38	Tendance
<b>France</b>	<b>48,1</b>	<b>57,4</b>	↘	<b>1,0%</b>	<b>1,2%</b>	↘	<b>4 579,7</b>	<b>4 704,1</b>	→
<b>Centre-Val de Loire</b>	<b>30,1</b>	<b>39,0</b>	↘	<b>1,0%</b>	<b>1,2%</b>	↘	<b>2 968,6</b>	<b>3 187,1</b>	→
18 - Cher	45,2	51,6	↘	1,5%	1,7%	↘	2 998,6	3 091,4	→
28 - Eure-et-Loir	38,4	53,8	↘↘	1,3%	1,6%	↘	3 070,2	3 428,8	↘
36 - Indre	10,1	19,8	↘↘	0,4%	0,7%	↘↘	2 644,8	2 644,8	→
37 - Indre-et-Loire	19,3	33,0	↘↘	0,7%	1,1%	↘↘	2 853,6	3 107,5	→
41 - Loir-et-Cher	18,6	25,6	↘↘	0,7%	0,9%	↘	2 645,5	2 925,3	→
45 - Loiret	39,7	41,9	→	1,2%	1,2%	→	3 251,8	3 445,2	→

Pour en savoir plus sur les données SI-DEP consulter : [GEODES](#)

## Variant d'intérêt : Tests de criblage

L'Organisation Mondiale de la Santé (OMS) a annoncé une nouvelle nomenclature pour nommer les variants du coronavirus (Tableau 2). À ce jour, cinq variants ont été qualifiés de préoccupants (VOC) en raison de leur transmissibilité augmentée et/ou d'un risque d'échappement à la réponse immunitaire (Tableau 2), d'après [l'analyse de risque conjointe par le Centre national de référence des virus respiratoires et Santé publique France](#)

Une nouvelle stratégie nationale de criblage systématique par RT-PCR des tests positifs pour le SARS-CoV-2 a été mise en place à partir du 31 mai 2021 et permet de cibler les trois mutations d'intérêt E484K (portée notamment par les variants Beta et Gamma), E484Q et L452R (portée notamment par le variant Delta).

Source : SI-DEP ; traitement Santé publique France

Tableau 2 : Proportion de tests de criblage ayant retrouvé la présence des mutations E484K, E484Q ou L452R en semaine 39, et les variants du SARS-CoV-2 qui les portent, France et Centre-Val de Loire

Mutation	% de détection (France)	% de détection (Centre-Val de Loire)	Variants portant la mutation	Impact de la mutation
<b>E484K</b>	0,2 %	0,2 %	VOC 20H/501Y.V2 (B.1.351, Beta) VOC 20J/501Y.V3 (P.1, Gamma) VOC 20I/484K (B.1.1.7+E484K) VOI 21D (B.1.525, Eta) VOI 20B (B.1.1.318) VUM 21F (B.1.526, Iota) VUM 20A (B.1.619) VUM 20A (B.1.620) VUM 20B (P.2, Zeta) VUM 21H (B.1.621)	Possible échappement à la réponse immunitaire
<b>E484Q</b>	0,3 %	0,7 %	VOI 20I/484Q (B.1.1.7+E484Q) VOI 21B (B.1.617.1, Kappa)	Possible échappement à la réponse immunitaire
<b>L452R</b>	95,8%	95,0 %	VOC 21A/478K (B.1.617.2, Delta) VOI 21B (B.1.617.1, Kappa) VOI 20D (C.36.3) VUM 21C (B.1.427 / B.1.429) VUM 20I/452R (B.1.1.7 + L452R)	Transmissibilité accrue Possible échappement à la réponse immunitaire

Pour la semaine 39, au **niveau national**, parmi l'ensemble des tests positifs pour le SARS-CoV-2, 19 951 tests RT-PCR et antigéniques ont été criblés, soit 47,4 %.

- Parmi les tests criblés, la mutation E484K représentait 0,2 %, la E484Q représentait 0,3 % et la L452R représentait 95,8 % (Tableau 2).

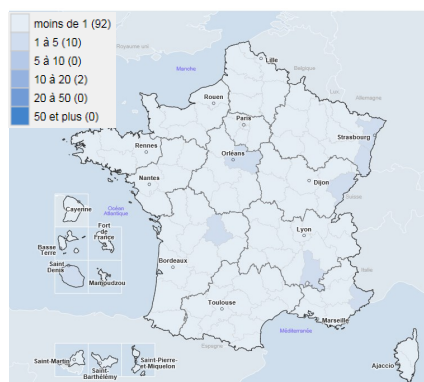
Au niveau de la **région Centre-Val de Loire**, parmi l'ensemble des tests positifs pour le SARS-CoV-2, 566 tests RT-PCR et antigéniques ont été criblés, soit 55,5 %.

- Parmi les tests criblés, la mutation E484K représentait 0,2 %, la E484Q représentait 0,7 % et la L452R représentait 95,0 % (Tableau 2).
- Pour l'ensemble des départements, la mutation L452R était retrouvée dans plus de 90 % des PCR criblés allant jusqu'à 100 % dans l'Indre et le Loir-et-Cher (Figure 9, Tableau 3).

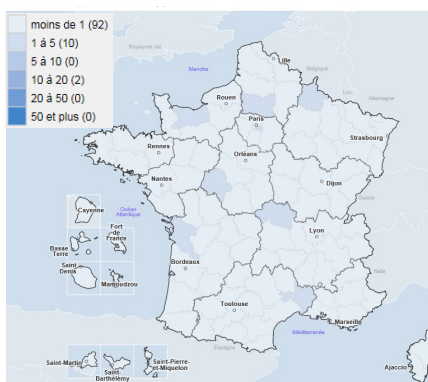
Source : SI-DEP ; traitement Santé publique France

Figure 9. Proportion de mutations E484K, E484Q et L452R parmi les PCR criblés recherchant ces mutations respectives (avec résultat interprétable), par départements, selon les données SIDEP, semaine 39

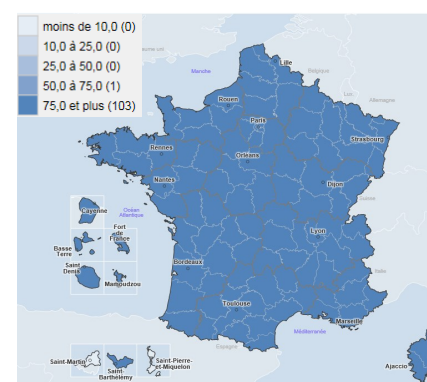
a. Mutation E484K



b. Mutation E484Q



c. Mutation L452R



Pour en savoir plus sur les données SI-DEP consulter : [GEODES](#)

## Surveillance virologique

Source : SI-DEP ; traitement Santé publique France

Tableau 3 : Evolution des tests positifs, de PCR de criblage et suspicions de mutation E484K, E484Q et L452R par départements sur 7 jours glissants en semaine 39 (données consolidées), Centre-Val de Loire (Source : SIDEP – traitement SpFrance)

Département	Tests PCR criblés	Taux de criblage	Présence E484K	%	Présence E484Q	%	Présence L452R	%
<b>France</b>	<b>19 951</b>	<b>47,4%</b>	<b>35</b>	<b>0,2%</b>	<b>50</b>	<b>0,3%</b>	<b>16 889</b>	<b>95,8%</b>
<b>Centre-Val de Loire</b>	<b>566</b>	<b>55,5%</b>	<b>1</b>	<b>0,2%</b>	<b>3</b>	<b>0,7%</b>	<b>395</b>	<b>95,0%</b>
Cher	126	71,2%	0	0,0%	0	0,0%	79	97,5%
Eure-et-Loir	103	47,7%	0	0,0%	0	0,0%	61	93,9%
Indre	20	58,8%	0	0,0%	0	0,0%	17	100,0%
Indre-et-Loire	100	64,5%	0	0,0%	2	2,4%	80	97,6%
Loir-et-Cher	34	40,0%	0	0,0%	0	0,0%	29	100,0%
Loiret	183	52,0%	1	0,7%	1	0,7%	129	90,9%

### Variant d'intérêt : Surveillance génomique

#### Au niveau national,

- Les données de séquençage confirment la très nette prédominance du variant Delta parmi les variants circulants. Delta était identifié dans plus de 99,8 % des séquences interprétables en France métropolitaine lors des enquêtes Flash #23 (07/09) et Flash #24 (14/09) (données non consolidées).
- En Outre-mer, Delta représentait 94 % des séquences interprétables lors de l'enquête Flash #22 (31/08), 95 % lors de Flash #23 (07/09) et plus de 98 % lors de Flash #24 (14,09, données non consolidées).

#### En région Centre-Val de Loire,

Pour l'enquête Flash #24 le nombre de séquences interprétables est encore faible, les résultats de l'enquête Flash #23 (du 07/09/2021) repose sur 66 séquences dont 38 sont interprétables, parmi celles-ci :

- 38 positives au variant Delta (100%)

Pour en savoir plus sur les données SI-DEP consulter : [GEODES](#)

# Surveillance en établissements sociaux et médicaux

Entre le 1<sup>er</sup> septembre 2020 et le 5 octobre 2021 à midi, 1 395 établissements ont signalé au moins un épisode concernant un ou plusieurs cas liés au COVID-19 à Santé publique France via l'application disponible sur le portail national des signalements dans la région Centre-Val de Loire. Parmi eux, 798 sont survenus en établissements d'hébergement pour personnes âgées (EHPAD et autres établissements), 408 dans les établissements hébergeant des personnes handicapées, 40 dans des structures d'aide à l'enfance et 149 dans d'autres établissements médico-sociaux (EMS) (Tableau 1).

En semaine 39, 2 épisodes ont été signalés dans la base nationale (contre 1 en S38).

L'ensemble des signalements correspondait à un total de 8 211 cas confirmés de COVID-19 chez les résidents, 699 ont été hospitalisés. Chez les résidents, 809 cas sont décédés dans les établissements et 297 à l'hôpital (Tableau 1) soit un total de 1 106 décès.

Chez le personnel de l'ensemble des établissements sociaux et médico-sociaux, 4 503 cas confirmés ont été rapportés.

Source : Surveillance dans les ESMS, au 05/10/2021 à 12h

Tableau 1. Nombre de signalements en établissements sociaux et médico-sociaux de cas COVID-19 et de décès chez les résidents et le personnel rapportés du 01/09/2020 au 05/10/2021 à 12h

		EHPA <sup>1</sup>	HPH <sup>2</sup>	Aide Enfance <sup>3</sup>	Autres EMS <sup>4</sup>	Total
	Signalements	798	408	40	149	1 395
Chez les résidents	Cas confirmés	6 665	1 128	83	335	8 211
	Cas hospitalisés	586	86	0	27	699
	Décès hôpitaux	279	13	0	5	297
	Décès établissements	804	2	0	3	809
Chez le personnel	Cas confirmés	3 516	775	73	139	4 503

<sup>1</sup>Etablissements d'hébergement pour personnes âgées (EHPAD et autres établissements-EHPA, résidences autonomie, résidences seniors)

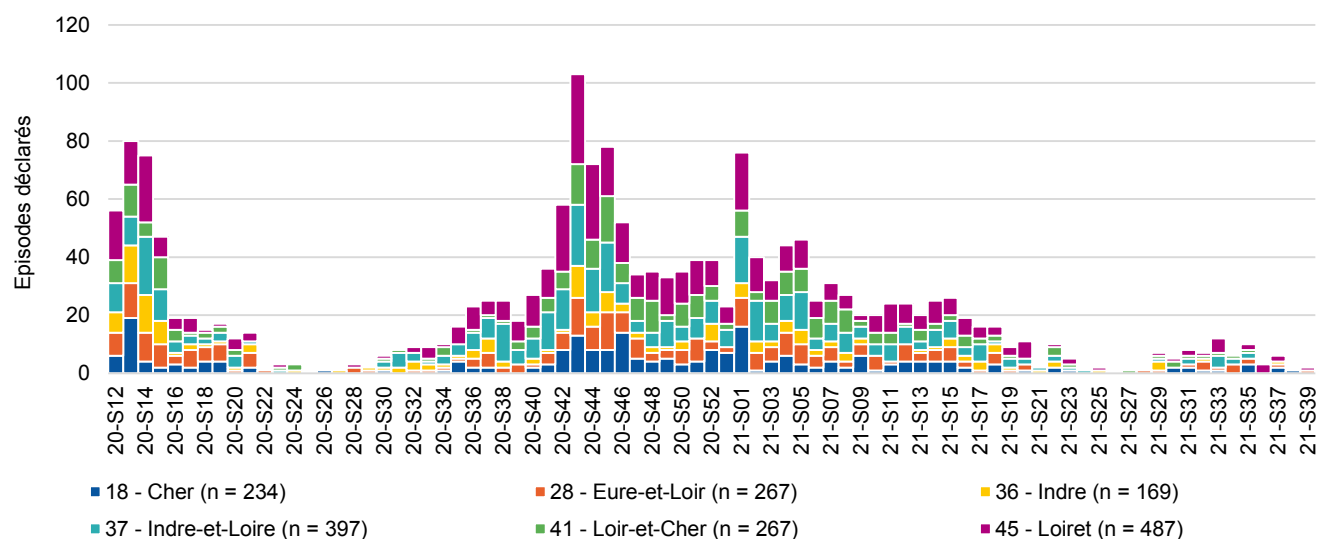
<sup>2</sup>Hébergement pour personnes handicapée (FAM, IME, autres établissements pour enfants (ITEP, EAAP, IEM, Instituts pour déficient auditifs et visuels), autre établissements pour adultes (foyer de vie, foyer d'hébergement)

<sup>3</sup>Aide social d'aide à l'enfance (centres départementaux de l'enfance, foyers de l'enfance, MECS)

<sup>4</sup>Autres établissements (LAM, LHSS, SCAPA avec hébergement)

Source : Surveillance dans les ESMS, au 05/10/2021 à 12h

Figure 1. Evolution hebdomadaire du nombre d'épisodes de COVID-19 déclarés depuis la semaine 2020-S12 par département, Centre-Val de Loire



## Actes SOS Médecins pour suspicions COVID-19

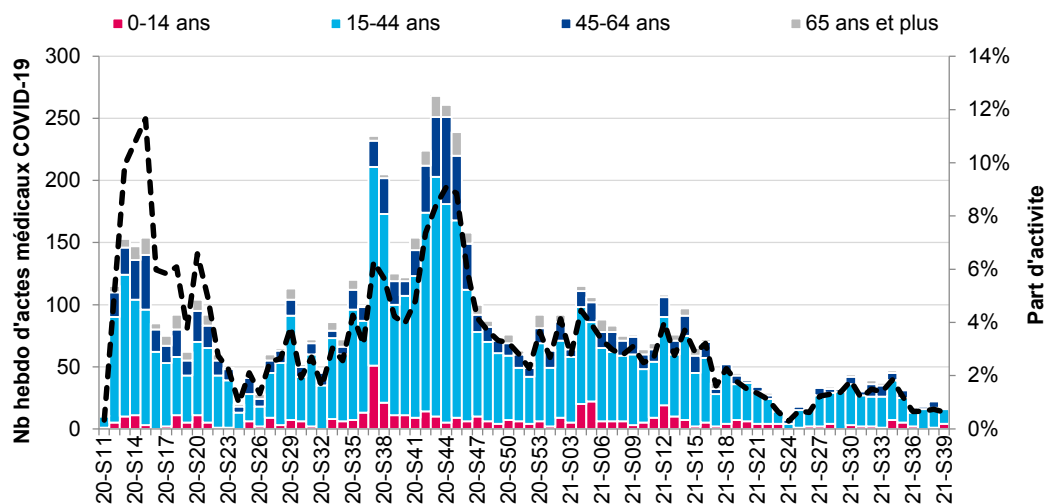
Depuis le début de l'épidémie, les données des trois associations SOS Médecins de la région (Bourges, Tours et Orléans) permettent de suivre les suspicions de COVID-19 en région Centre-Val de Loire.

La part d'activité pour suspicion de COVID-19 était en baisse en semaine 39 par rapport à la semaine 38. En semaine 39, 17 actes pour suspicion de COVID-19 ont été enregistrés soit 0,6 % de l'activité totale des associations (contre 0,7 % en semaine 38).

Les 15-44 ans représentaient 70,6 % du nombre total d'actes pour suspicion de COVID-19 (figure 1).

Source : SOS Médecins

Figure 1. Nombre hebdomadaire d'actes et part d'activité (en %) pour suspicion de COVID-19 par classes d'âge jusqu'en semaine 2021-S39



## Réseau Sentinelles

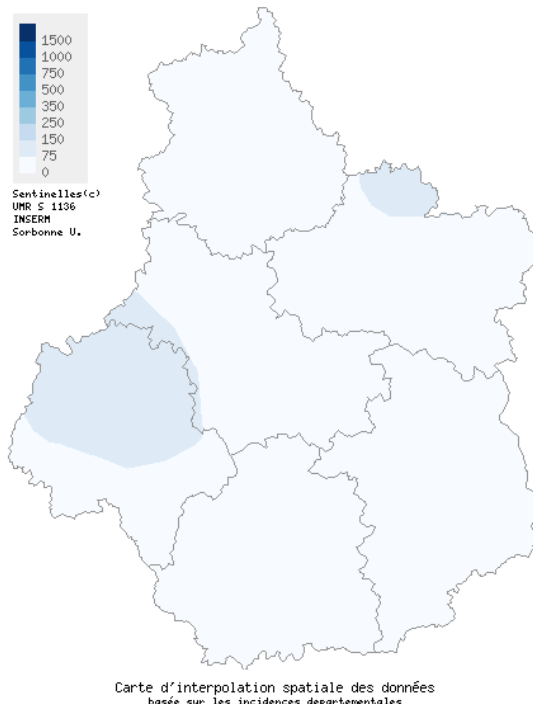
Source : Réseau Sentinelles, au 05/10/2021

### Taux estimés de (télé-)consultations pour une infection respiratoire aiguë (IRA)

- S39-2021 : 59 consultations /100 000 habitants (IC à 95 % : [23 - 95])
- S38-2021 : 110 consultations /100 000 habitants (IC à 95 % : [58-152])

La surveillance spécifique du COVID-19 des médecins généralistes du Réseau Sentinelles a été mise en place le 17 mars 2020. Ces résultats doivent être interprétés avec précaution car il s'agit de la surveillance des infections respiratoires aiguës (IRA) sans distinction de causalité. Ils nécessitent d'être croisés avec les résultats virologiques du Réseau Sentinelles (analysés actuellement uniquement au niveau national)

Infection respiratoire aiguë (IRA) Semaine 2021s39 en nombre de cas pour 100 000 habitants



Pour en savoir plus sur les données SOS Médecins, consulter : [GEODES](#)

## Passages aux urgences pour suspicions COVID-19

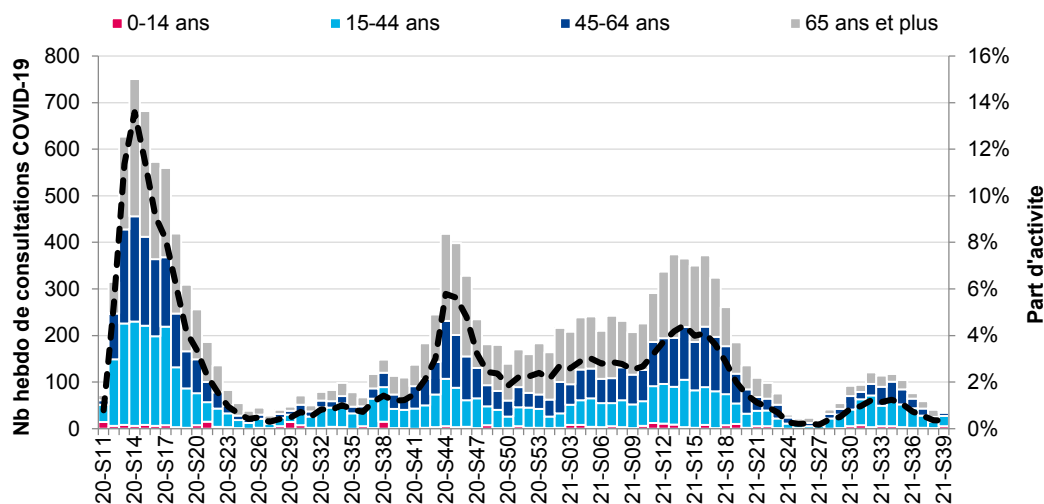
En semaine 39, l'activité pour suspicion de COVID-19 était en baisse avec 38 passages enregistrés dans les services d'urgences de la région soit 0,3 % de l'activité totale, contre 0,4 % la semaine précédente.

Plus de la moitié des passages (57,9 %) ont été rapportés chez les 15-44 ans, 18,4 % chez les 45-64 ans et 10,5 % chez les 65 ans ou plus (Figure 1). Le taux d'hospitalisation après passage aux urgences était de 28,9%, en baisse par rapport à la semaine précédente (47,5 % en semaine 38).

A l'échelle départementale, l'Indre-et-Loire présentait le taux hebdomadaire de passages aux urgences le plus élevé de la région (Figure 2).

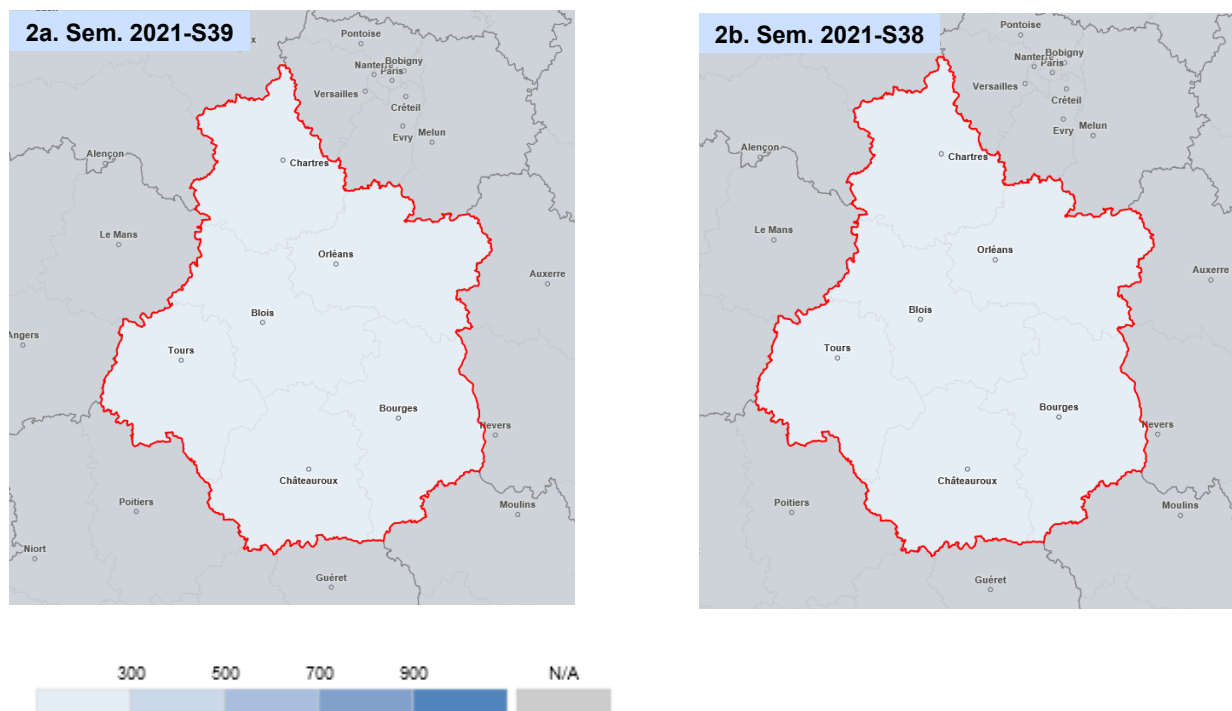
Source : réseau Oscour®

Figure 1. Nombres hebdomadaires de passages aux urgences et part d'activité (en %) pour suspicion de COVID-19 par classes d'âge jusqu'en semaine 2021-S39



Source : réseau Oscour®

Figure 2. Taux hebdomadaire de passages aux urgences pour suspicion de COVID-19, pour 10 000 passages, en semaines 2021-S39 (2a) et 2021-S38 (2b)



Pour en savoir plus sur les données Oscour®, consulter : [GEODES](#)

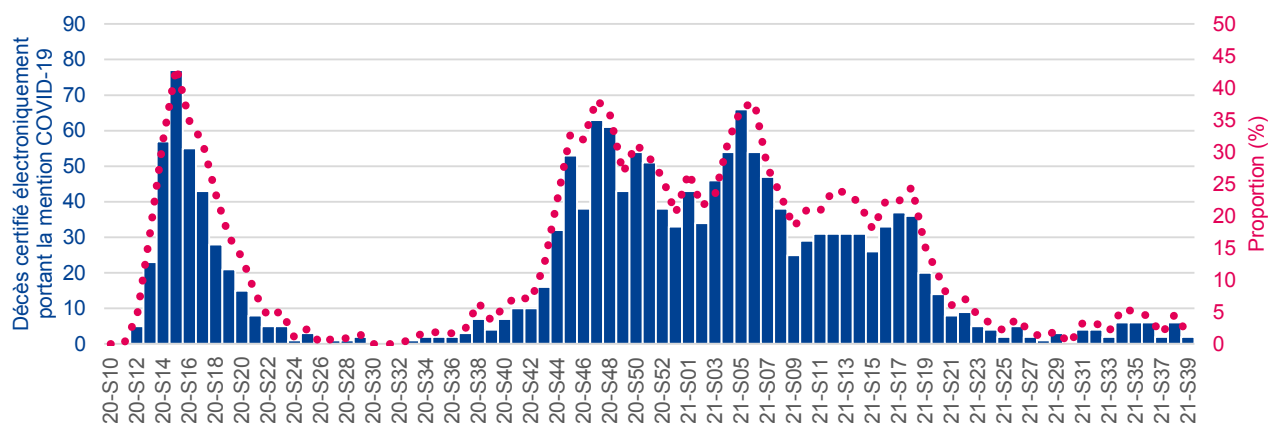
## Mortalité spécifique à la COVID-19 — certification électronique des décès

La dématérialisation de la partie médicale du certificat de décès est encouragée depuis le début de l'épidémie permettant une mise à disposition rapide des causes de décès. En janvier 2021, la partie médicale était dématérialisée pour 24,1 % des décès survenus en Centre-Val de Loire avec des disparités départementales. Ce taux régional est en dessous du niveau national (25,3 %)

En **Centre-Val de Loire**, entre le 1<sup>er</sup> mars 2020 et le 4 octobre 2021, 1 683 décès certifiés par voie électronique portaient la mention COVID-19 dans les causes médicales de décès. Parmi eux, 80,4 % concernaient des personnes âgées de 75 ans ou plus et moins de 1 % concernaient des personnes âgées de moins de 45 ans. Parmi les cas décédés, 66,7 % présentaient une ou plusieurs comorbidités (Tableau 1) dont une pathologie cardiaque (38,2 %), une hypertension artérielle (22,3 %) ou encore du diabète (18,9 %).

Source : Inserm-CépiDC

Figure 1. Nombre hebdomadaire de décès certifiés par voie électronique avec une mention de COVID-19 dans les causes médicales de décès depuis le 1er mars 2020, Centre-Val de Loire



Source : Inserm-CépiDC

Tableau 1. Description des décès certifiés électroniquement avec mention COVID-19 dans les causes médicales de décès par âge au 4 octobre 2021 (n = 1 683)

Cas selon la classe d'âge	Sans comorbidité		Avec comorbidités		Total	
	n	%	n	%	n	%
0-14 ans	0	0	0	0,0	0	0,0
15-44 ans	2	0,4	4	0,4	6	0,4
45-64 ans	18	3,2	74	6,6	92	5,5
65-74 ans	55	9,8	177	15,8	232	13,8
75 ans ou plus	485	86,6	868	77,3	1 353	80,4
Total	560	100,0	1 123	100,0	1 683	100,0

Pour en savoir plus sur les données Inserm-CépiDC, consulter : [GEODES](#)

## Mortalité spécifique à la COVID-19 lors d'une hospitalisation et en ESMS

Source : SI-VIC

Tableau 2. Nombre et part (en %) des décès hospitaliers pour COVID-19 par âge au 4 octobre 2021 à 14h (n = 2 849)

Tranche d'âges	Décès	
	N	%
Moins de 20 ans	0	0,0
20-39 ans	5	0,2
40-59 ans	104	3,7
60-69 ans	264	9,3
70-79 ans	588	20,6
80 ans et plus	1 873	65,7
Total	2 849	100,0

Entre le 18 mars 2020 et le 4 octobre 2021 (14h), 2 849 décès liés à la COVID-19 ont été enregistrés dans les différents établissements hospitaliers de la région Centre-Val de Loire. Un gradient est observé avec l'augmentation de l'âge. Ainsi parmi l'ensemble des décès rapportés, près de deux tiers (65,7 %) avaient plus de 80 ans (tableau 2).

Entre le lundi 27 septembre 2021 et le 3 octobre, le nombre de nouveaux décès en lien avec la COVID-19 survenus dans les établissements hospitaliers était en légère baisse (n = 7) par rapport au 7 jours précédents (n = 8).

Pour en savoir plus sur les données SI-VIC, consulter : [GEODES](#)

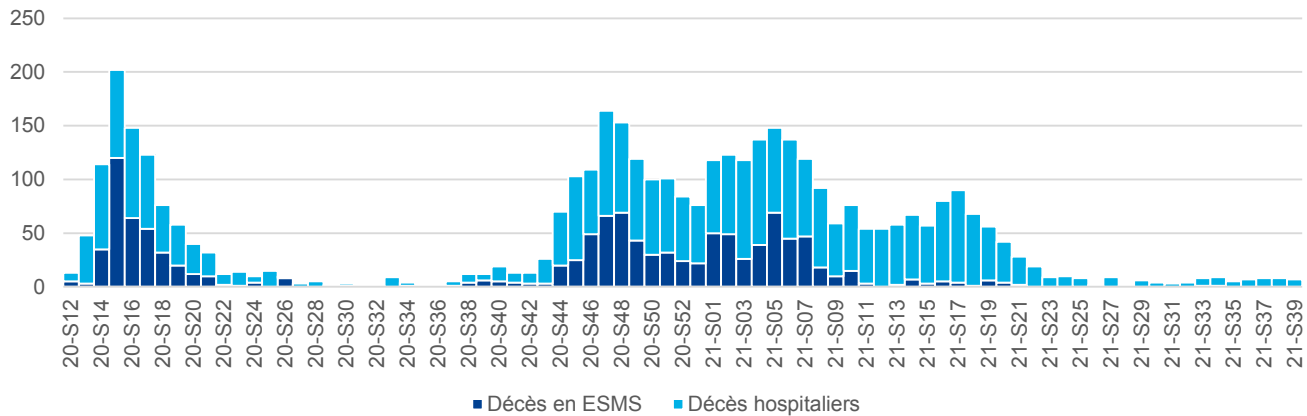
# Surveillance de la mortalité

En région **Centre-Val de Loire** en semaine 39, aucun décès n'est survenu en ESMS (aucun en semaine précédente) et 7 décès ont été comptabilisés dans les établissements hospitaliers (contre 8 en S38) (Figure 2).

Entre le début de la surveillance en semaine 2020-S12 (du 16 au 22 mars 2020) et la semaine 39, 1 185 résidents sont décédés dans les ESMS et 2 849 à l'hôpital soit un total de **4 034 décès**.

Source : SI-VIC et ESMS

**Figure 2. Evolution du nombre de décès de patients COVID-19 (décès à l'hôpital ou en ESMS), depuis le 16 mars 2020 (2020-S12), région Centre-Val de Loire**



## Mortalité toutes causes

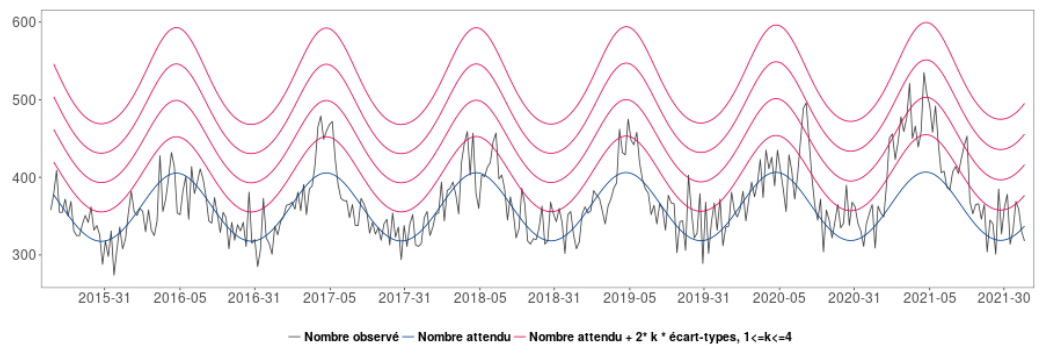
En raison des délais de transmission, les données présentées sont non consolidées

D'après les données de l'Insee, le nombre de décès survenus toutes causes confondues en semaine 38 (du 20 au 26 septembre 2021) était conforme aux valeurs attendues sur l'ensemble de la population et chez les 65 ans et plus (figure 3 et 4).

A l'échelle départementale, aucun excès significatif de décès toutes causes confondues n'était observé, tous âges et chez les 65 ans et plus.

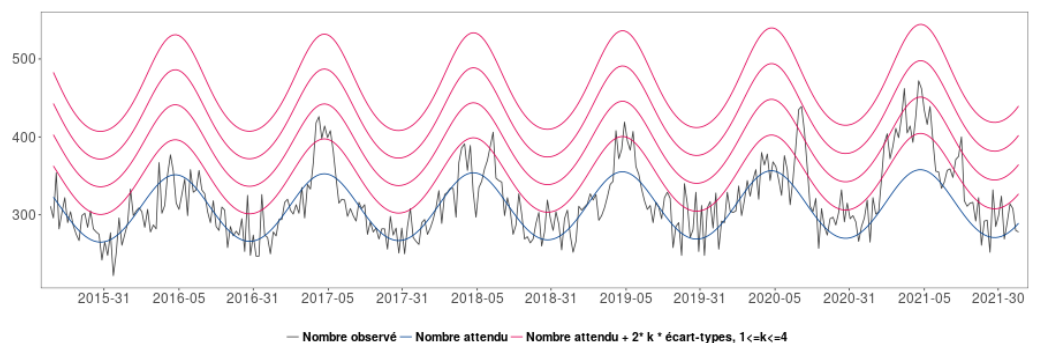
Source : Insee

**Figure 3. Nombre hebdomadaire de décès toutes causes, tous âges, Centre-Val de Loire, 2014-2021**



Source : Insee

**Figure 4. Nombre hebdomadaire de décès toutes causes, chez les plus de 65 ans, Centre-Val de Loire, 2014-2021**



Pour en savoir plus sur les données de mortalité, consulter : [SITE DE SANTE PUBLIQUE FRANCE](https://www.solidarites-sante.gouv.fr/le-sites-de-sante-publique-france)

# Vaccination contre la COVID-19

La vaccination contre la COVID-19 a débuté en France le 27 décembre 2020. Les personnes concernées par cette vaccination sont les suivantes : l'ensemble des personnes de 12 ans et plus, les femmes enceintes à partir du deuxième trimestre de la grossesse ; la vaccination n'est pas recommandée pour les adolescents ayant développé un syndrome inflammatoire multi-systémique pédiatrique (PIMS) à la suite d'une infection à la Covid-19 de se faire vacciner (avis du 11 juin 2021 du Conseil d'orientation de la stratégie vaccinale), les professionnels du secteur de la santé, les professionnels, de tout âge, considérés comme plus exposés.

La campagne de vaccination s'accompagne du suivi des nombres de personnes vaccinées ainsi que des couvertures vaccinales. Le système d'information Vaccin Covid, permettant le suivi de la vaccination contre la COVID-19, a été mis en œuvre le 04 janvier 2021. Il est administré par la Caisse nationale de l'assurance maladie (Cnam) et alimenté par les professionnels de santé réalisant les vaccinations. Depuis le 27 janvier 2021, l'estimation des couvertures vaccinales contre la COVID-19 en France est principalement issue de cette source de données.

Les indicateurs de couvertures vaccinales ont évolué. Ils incluent depuis le 26 avril 2021 :

- les personnes vaccinées avec au moins une dose : personnes ayant reçu une, deux ou trois doses de vaccin ;
- les personnes complètement vaccinées : personnes vaccinées avec deux doses de vaccins nécessitant deux doses (vaccins Pfizer, Moderna ou AstraZeneca), personnes vaccinées avec une dose de vaccins nécessitant une seule dose (vaccin Janssen), personnes vaccinées avec une seule dose en cas d'antécédent de COVID-19. Seront également incluses les personnes particulièrement à risque (notamment les personnes immunodéprimées) vaccinées avec trois doses de vaccin.

## En population générale

Au 5 octobre, en région **Centre-Val de Loire**, 1 934 655 personnes ont reçu au moins 1 dose de vaccin contre la COVID-19 (75,6 % de la population) et 1 884 628 ont été vaccinées par un schéma complet (73,6 % de la population).

La région se situe au même niveau que la couverture vaccinale nationale pour une dose et le schéma complet (Tableau 1 et 2 ; Figure 1).

A l'échelle départementale, la couverture vaccinale 1 dose varie de 69,8 % dans le Loiret à 77,1 % dans l'Indre (Tableau 2).

Source : Vaccin Covid, Cnam - Traitement : Santé publique France

**Tableau 1. Nombre de personnes ayant reçu au moins une dose de vaccin et une vaccination complète contre la COVID-19 et couvertures vaccinales (% de la population) au 05/10/2021, par région, France**

	Au moins une dose de vaccination (N)	Couverture vaccinale (%)	Vaccination complète (N)	Couverture vaccinale (%)
Auvergne-Rhône-Alpes	6 045 637	75.3	5 876 521	73.2
Bourgogne-Franche-Comté	2 112 564	75.9	2 053 446	73.8
Bretagne	2 729 282	81.7	2 669 676	79.9
<b>Centre-Val de Loire</b>	<b>1 934 655</b>	<b>75.6</b>	<b>1 884 628</b>	<b>73.6</b>
Corse	246 541	71.5	238 765	69.3
Grand-Est	4 106 833	74.5	3 995 672	72.5
Hauts-de-France	4 450 600	74.6	4 318 549	72.4
Île-de-France	9 117 139	74.3	8 737 829	71.2
Normandie	2 675 012	81.0	2 605 250	78.9
Nouvelle-Aquitaine	4 819 923	80.3	4 715 336	78.6
Occitanie	4 448 858	75.1	4 334 001	73.1
Pays de la Loire	3 018 567	79.4	2 959 672	77.8
Provence-Alpes-Côte d'Azur	3 760 597	74.4	3 620 611	71.6
<b>France Métropolitaine</b>	<b>49 466 208</b>	<b>76.2</b>	<b>48 009 956</b>	<b>74.0</b>
Guadeloupe	124 354	33.0	110 531	29.3
Guyane	122 133	34.0	109 277	30.5
La Réunion	79 986	27.5	68 336	23.5
Martinique	489 846	57.0	461 914	53.7
Mayotte	129 362	46.3	91 204	32.6
Saint-Barthélemy	6 698	67.2	6 204	62.3
Saint-Martin	12 542	35.5	11 298	32.0
<b>France entière</b>	<b>50 482 515</b>	<b>75.2</b>	<b>48 911 033</b>	<b>72.9</b>

Pour en savoir plus sur les données de couverture vaccinale, consulter : [GEODES](#)

Pour en savoir plus sur la vaccination, consulter : [Vaccination info service](#)

# Vaccination contre la COVID-19

Source : Vaccin Covid, Cnam - Traitement : Santé publique France

**Tableau 2. Nombre de personnes vaccinées et couverture vaccinale en région Centre-Val de Loire et par département au 05/10/2021 - Tous âges**

Localisation	Au moins une dose de vaccination (N)	Couverture vaccinale (%)	Vaccination complète (N)	Couverture vaccinale (%)
<b>France</b>	<b>50 482 515</b>	<b>75.2</b>	<b>48 911 033</b>	<b>72.9</b>
<b>Centre-Val de Loire</b>	<b>1 934 655</b>	<b>75.6</b>	<b>1 884 628</b>	<b>73.6</b>
18 - Cher	229 485	77.4	221 503	74.7
28 - Eure-et-Loir	321 576	74.9	311 999	72.7
36 - Indre	171 616	79.0	167 397	77.1
37 - Indre-et-Loire	470 850	77.8	461 263	76.2
41 - Loir-et-Cher	250 409	76.4	245 697	74.9
45 - Loiret	490 719	71.9	476 769	69.8

**Les couvertures vaccinales les plus élevées concernent les personnes les plus âgées** du fait du ciblage prioritaire dont elles font l'objet dans la campagne de vaccination selon la recommandation de la Haute Autorité de Santé (HAS), avec une couverture vaccinale au 5 octobre 2021 de 97,6 % pour un schéma complet chez les 70-74 ans, de 99,0 % chez les 75-80 ans et de 85,2 % chez les 80 ans et plus (Tableau 3).

La vaccination a été étendue fin juin à l'ensemble des personnes de 12 ans et plus. Au 5 octobre, 149 325 jeunes de **12-17 ans** ont reçu au moins 1 dose de vaccin contre la COVID-19 et 135 642 ont été vaccinés par un schéma complet en **Centre-Val de Loire**, soit 78,4 % de la population régionale ayant reçu au moins 1 dose et 71,3 % ayant reçu un schéma complet.

Les personnes vaccinées sont majoritairement des femmes avec un sexe ratio homme/femme de 0,9 chez les vaccinés 1 dose et par un schéma complet (Tableau 3).

Source : Vaccin Covid, Cnam - Traitement : Santé publique France

**Tableau 3. Nombre de personnes vaccinées et couverture vaccinale par classe d'âge et par sexe en région Centre-Val de Loire au 05/10/2021**

	Au moins une dose de vaccination (N)	Couverture vaccinale (%)	Vaccination complète (N)	Couverture vaccinale (%)
<b>Age</b>				
0-4 ans	80	0.1	39	0.0
5-9 ans	50	0.0	9	0.0
10-11 ans	512	0.8	406	0.6
12-17 ans	149 325	78.4	135 642	71.3
18-24 ans	170 984	92.8	165 106	89.6
25-29 ans	103 316	83.0	99 982	80.4
30-39 ans	235 901	80.7	229 086	78.4
40-49 ans	271 430	84.7	266 929	83.3
50-59 ans	303 553	89.1	299 702	88.0
60-64 ans	149 361	89.5	147 636	88.4
65-69 ans	146 407	89.4	144 828	88.5
70-74 ans	146 334	98.7	144 692	97.6
75-80 ans	92 682	99.0	90 894	99.0
80 ans et plus	164 720	87.8	159 677	85.2
<b>Sexe</b>				
Masculin	926 298	74.8	900 693	72.7
Féminin	1 005 132	76.1	981 126	74.3
Sexe-Ratio M/F	0,9		0,9	
<b>Total</b>	<b>1 934 655</b>	<b>75.6</b>	<b>1 884 628</b>	<b>73.6</b>

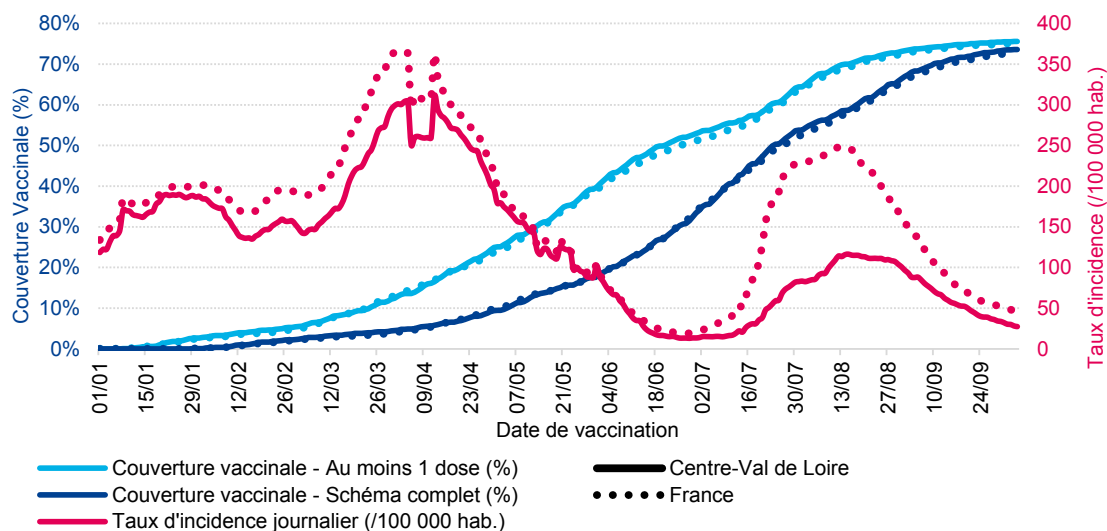
Pour en savoir plus sur les données de couverture vaccinale, consulter : [GEODES](#)

Pour en savoir plus sur la vaccination, consulter : [Vaccination info service](#)

# Vaccination contre la COVID-19

Source : Vaccin Covid, Cnam - Traitement : Santé publique France

Figure 1. Evolution journalière de la couverture vaccinale et du TI en région Centre-Val de Loire et en France au 05/10/2021



## Etablissements sociaux et médico-sociaux / Professionnels de Santé

Au 5 octobre 2021 en région **Centre-Val de Loire**,

- la couverture vaccinale (CV) dans cette cohorte de **résidents en EHPAD / USLD en région Centre-Val de Loire** était de 94,2 % pour une dose et de 92,4 % pour un schéma complet (Tableau 4). A l'échelle départementale, la couverture vaccinale schéma complet varie de 91,8 % (Loiret) à 92,9 % (Cher, Indre et Indre-et-Loire) (Tableau 4).
- la CV dans cette cohorte de **professionnels exerçant en EHPAD / USLD** était de 92,7 % pour une dose et de 90,9 % pour un schéma complet.
- la CV dans cette cohorte de **les professionnels de santé libéraux** était de 97,2 % pour une dose, et de 96,2 % pour un schéma complet (Tableau 5).

Tableau 4. Proportion de résidents vaccinées (couverture vaccinale) en EHPAD / USLD en région Centre-Val de Loire et par département au 05/10/2021

Localisation	Au moins une dose de vaccination (N)	Couverture vaccinale (%)	Vaccination complète (N)	Couverture vaccinale (%)
<b>France</b>	<b>310 667</b>	<b>93.5</b>	<b>303 854</b>	<b>91.4</b>
<b>Centre-Val de Loire</b>	<b>13 817</b>	<b>94.2</b>	<b>13 551</b>	<b>92.4</b>
18 - Cher	1 649	95.4	1 606	92.9
28 - Eure-et-Loir	2 244	94.3	2 191	92.1
36 - Indre	1 384	94.0	1 367	92.9
37 - Indre-et-Loire	2 976	94.4	2 928	92.9
41 - Loir-et-Cher	2 056	93.9	2 025	92.5
45 - Loiret	3 508	93.7	3 434	91.8

Tableau 5. Proportion de professionnels de santé libéraux vaccinés (couverture vaccinale) en région Centre-Val de Loire et par département au 05/10/2021

Localisation	Au moins une dose de vaccination (N)	Couverture vaccinale (%)	Vaccination complète (N)	Couverture vaccinale (%)
<b>France</b>	<b>350 772</b>	<b>96.0</b>	<b>345 321</b>	<b>94.5</b>
<b>Centre-Val de Loire</b>	<b>9 810</b>	<b>97.2</b>	<b>9 705</b>	<b>96.2</b>
18 - Cher	1 080	97.2	1 066	95.9
28 - Eure-et-Loir	1 241	96.5	1 225	95.3
36 - Indre	743	98.2	736	97.2
37 - Indre-et-Loire	3 031	97.3	3 003	96.4
41 - Loir-et-Cher	1 235	96.5	1 221	95.4
45 - Loiret	2 480	97.6	2 454	96.5

Pour en savoir plus sur les données de couverture vaccinale, consulter : [GEODES](#)

Pour en savoir plus sur la vaccination, consulter : [Vaccination info service](#)

# Enquête COVIPREV : Suivi de l'adoption des mesures de prévention et des indicateurs de santé mentale pendant l'épidémie de COVID-19, vagues 2-27, Centre-Val de Loire

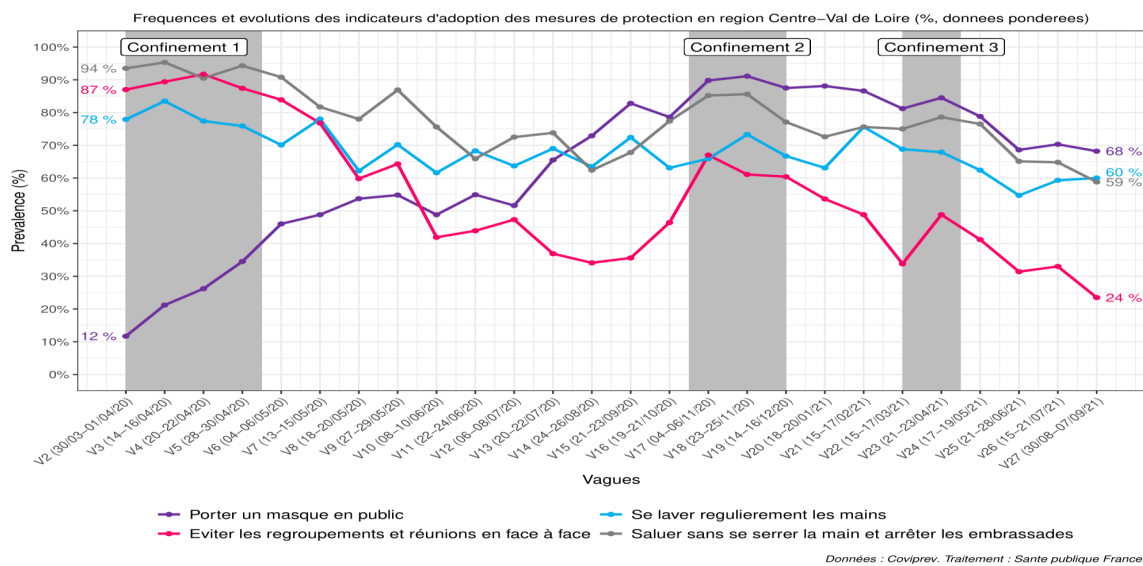
Les données proviennent de l'Enquête Santé publique France CoviPrev, enquêtes Internet répétées auprès d'échantillons indépendants non probabilistes de 2 000 personnes âgées de 18 ans et plus, résidant en France métropolitaine (Access panel), de mars 2020 à juin 2021. Le Point épidémiologique régional concernant les vagues 1 à 18 est disponible : [Point CoviPrev](#)

## Adoption des mesures barrières

Depuis la fin du 3<sup>ème</sup> confinement, tous les indicateurs d'adoption des mesures de protection sont en baisse en région Centre-Val de Loire. La fréquence d'adoption du port systématique du masque en public, mesure déclarée comme la plus souvent respectée, à 85 % à la fin du 3<sup>ème</sup> confinement, est passée à 68 % en vague 27 (30/08—07/09/2021). Une stabilisation est observée par rapport à la vague précédente (70 % en vague 26). La fréquence du lavage régulier des mains est passée de 68 % à la fin du 3<sup>ème</sup> confinement à 60 % en vague 27 (stable par rapport à la vague précédente; 59 % en V26). Les proportions d'adoption des indicateurs « Saluer sans serrer la main et éviter les embrassades » et « Éviter les regroupements et réunions en face à face » sont en baisse en vague 27 par rapport à la vague précédente (respectivement, 59 et 24 % contre 65 et 33 % en V26) (figure 1).

source : enquête CoviPrev 2020-21, vagues 2 à 27

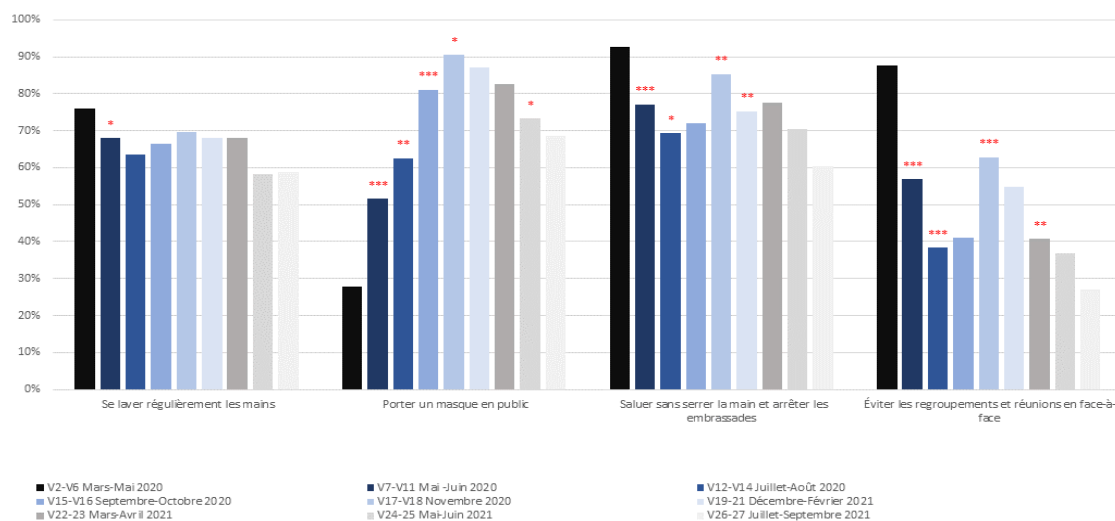
Figure 1 - Fréquences (% pondérées) de l'adoption systématique déclarée par les participants en Centre-Val de Loire des mesures de protection entre mars 2020 et septembre 2021



Une diminution de l'adhésion des répondants pour toutes les mesures de protection est constatée depuis la fin du 3<sup>ème</sup> confinement (vague 23 : 21 – 23/04/2021). Les résultats du dernier regroupement d'enquête (vagues 26 et 27) ne permettent pas de mettre en évidence d'évolutions statistiquement significatives des indicateurs de santé mentale par rapport à la période précédente (vague 24-25) (figure 2).

source : enquête CoviPrev 2020-21, vagues 2 à 27

Figure 2 - Evolution des fréquences d'adoption, déclarée par les participants en Centre-Val de Loire, des mesures de protection selon les regroupements de vagues (source : enquête CoviPrev, 2020, vagues 2 à 27)



**Note de lecture :** Lorsqu'un astérisque est associé à un regroupement de vagues (V1-V6 ; V7-V11 ; V12-V14 ; V15-V16 ; V17-V18 ; V19-V21 ; V22-V23 ; V24-V25), les proportions entre ce regroupement de vagues et le dernier regroupement de vagues (V26-V27) sont significativement différentes, test de Wald ajusté, \* :  $p < 0,05$  ; \*\* :  $p < 0,01$  ; \*\*\* :  $p < 0,001$

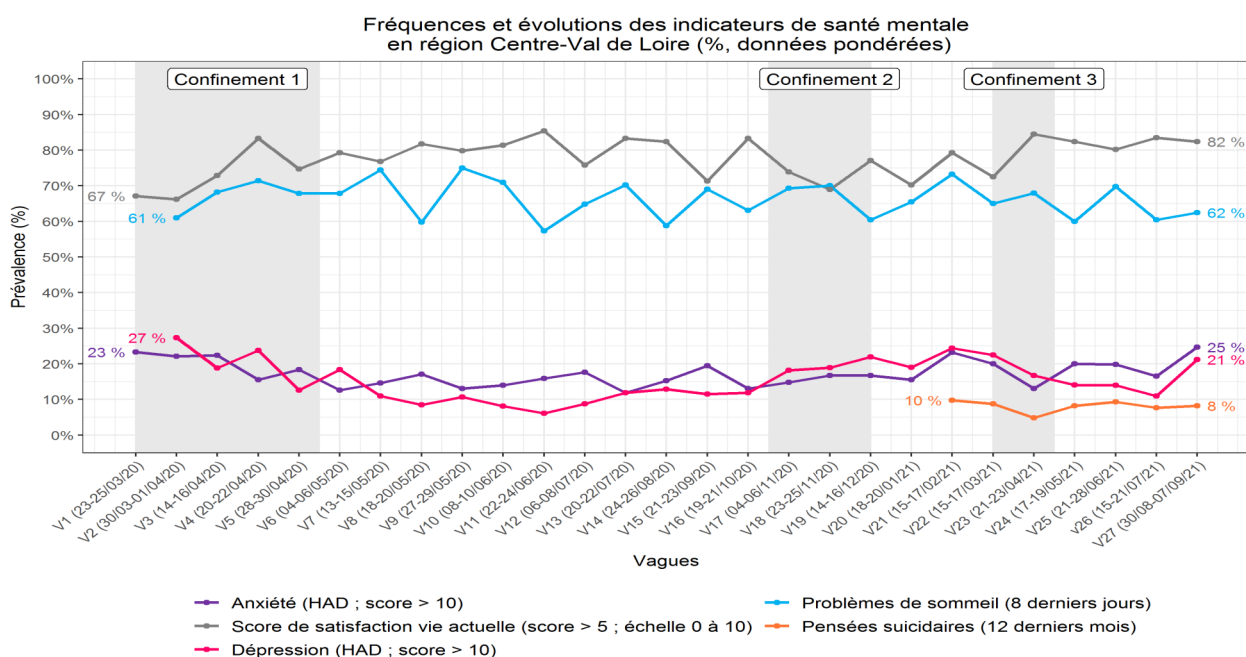
# Enquête COVIPREV : Suivi de l'adoption des mesures de prévention et des indicateurs de santé mentale pendant l'épidémie de COVID-19, vagues 2-27, Centre-Val de Loire

## Santé mentale

Après une baisse progressive depuis la vague 21 (mi-février), une hausse de la proportion de déclaration des troubles dépressifs est observée en vague 27 (début septembre) par rapport à la vague précédente (21% contre 11% en vague 26). Une augmentation de la proportion de déclaration des troubles anxieux est également observée en vague 27 (25% contre 16% en vague 26) (figure 3). La satisfaction de vie en Centre-Val de Loire est stable depuis le 3<sup>ème</sup> confinement (82% en vague 27 contre 85% en vague 23). La prévalence des problèmes de sommeil est stable par rapport à la vague précédente (62% en vague 27 contre 60% en vague 26). La proportion des pensées suicidaires relevées au cours des 12 derniers mois est stable depuis la mise en place de leur suivi en vague 21 (15-17 février 2021).

source : enquête CoviPrev 2020-21, vagues 1 à 27

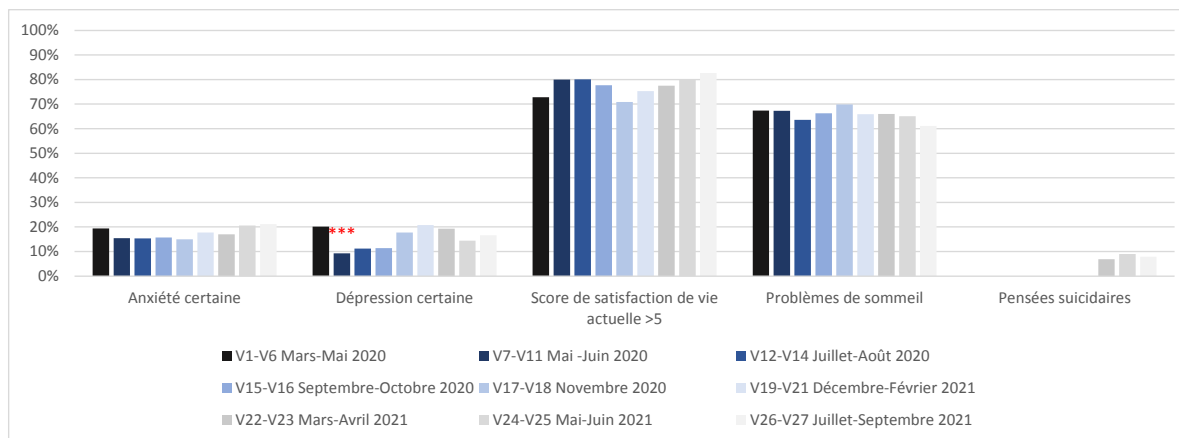
Figure 3- Evolution de la fréquence régionale des troubles anxieux et dépressifs, des problèmes de sommeil et du score de satisfaction de vie chez les participants en Centre-Val de Loire à l'enquête CoviPrev, mars 2020 et septembre 2021



L'analyse par regroupement de vagues d'enquêtes montre une baisse significative des troubles dépressifs après la fin du premier confinement. De la même manière, les troubles anxieux ont légèrement diminué mais de manière non significative et la satisfaction de vie s'est améliorée de manière non significative suite au premier confinement. Lors du deuxième confinement, une augmentation non significative des troubles dépressifs a été observée. Les résultats du dernier regroupement d'enquête (vagues 26 et 27) ne permettent pas de mettre en évidence d'évolutions statistiquement significatives des indicateurs de santé mentale par rapport à la période précédente (vague 24-25) (Figure 4).

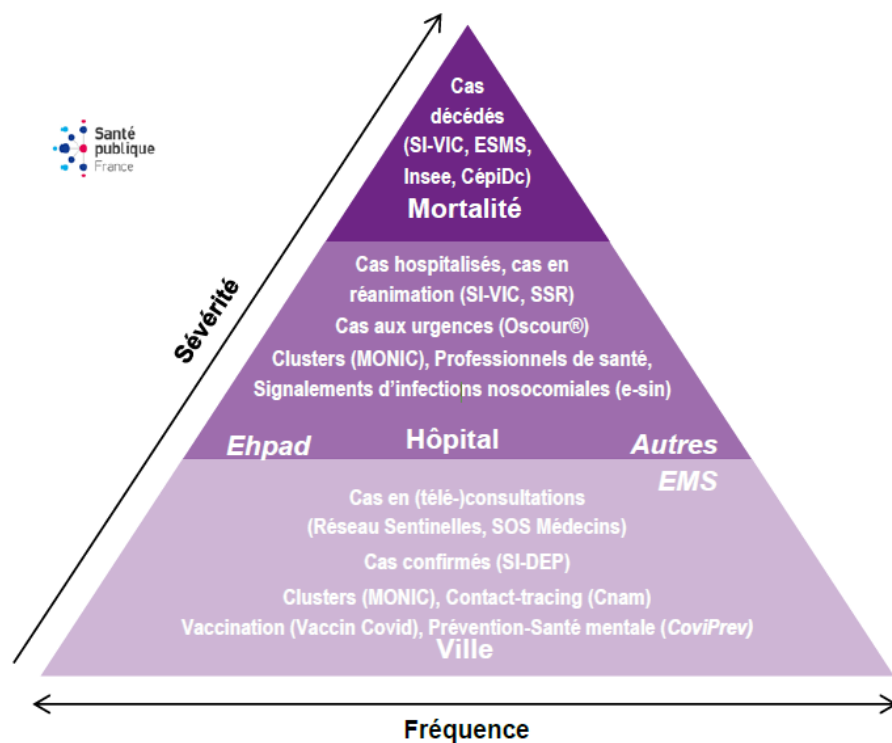
source : enquête CoviPrev 2020-21, vagues 1 à 27

Figure 4- Analyse par vagues regroupées en fonction de la période de l'épidémie des troubles anxieux et dépressifs, des problèmes de sommeil déclarés et du score de satisfaction de vie en Centre-Val de Loire



**Note de lecture :** Lorsqu'un astérisque est associé à un regroupement de vagues (V1-V6 ; V7-V11 ; V12-V14 ; V15-V16 ; V17-V18 ; V19-V21 ; V22-V23 ; V24-V25), les proportions entre ce regroupement de vagues et le dernier regroupement de vagues (V26-V27) sont significativement différentes, test de Wald ajusté, \* :  $p < 0,05$  ; \*\* :  $p < 0,01$  ; \*\*\* :  $p < 0,001$

## Schéma de la surveillance de la COVID-19 coordonnée par Santé publique France



CépiDc-Inserm : Centre d'épidémiologie sur les causes médicales de décès ; Ehpad : Établissement d'hébergement pour personnes âgées dépendantes ; EMS : Établissement médico-social ; ESMS : Établissement social et médico-social ; Insee : Institut national de la statistique et des études économiques ; MONIC : Système d'information de monitoring des clusters ; Oscour® : Organisation de la surveillance coordonnée des urgences ; SI-DEP : Système d'informations de dépistage ; SI-VIC : Système d'information des victimes ; SSR : Services sentinelles de réanimation/soins intensifs. Cnam: Caisse nationale de l'assurance maladie

Retrouvez tous les [outils de prévention](#) destinés aux professionnels de santé et au grand public.

### PROTÉGEONS-NOUS LES UNS LES AUTRES



#### Rédacteur en chef

Esra MORVAN

#### Equipe de rédaction

Santé publique France Centre-Val de Loire  
Direction des régions (DiRe)

Virginie DE LAUZUN  
Sophie GRELLET  
Jean-Rodrigue NDONG  
Isa PALLOURE  
Mathieu RIVIERE  
Nicolas VINCENT

En collaboration à Santé publique France avec la Direction des maladies infectieuses (DMI), la Direction appui, traitements et analyse de données (Data)

#### Contact presse

[presse@santepubliquefrance.fr](mailto:presse@santepubliquefrance.fr)

#### Diffusion Santé publique France

12 rue du Val d'Osne  
94415 Saint-Maurice Cedex  
[www.santepubliquefrance.fr](http://www.santepubliquefrance.fr)

#### Date de publication

08/10/2021

**Numéro vert 0 800 130 000**

**7j/7 24h/24 (appel gratuit)**

#### Sites associés :

- ▶ [SurSaUD®](#)
- ▶ [OSCOUR®](#)
- ▶ [SOS Médecins](#)
- ▶ [Réseau Sentinelles](#)
- ▶ [SI-VIC](#)
- ▶ [CépiDC](#)



World Health Organization