

## Faits marquants

Du 1er mai au 30 novembre de chaque année, Santé publique France coordonne, en lien avec les ARS concernées, la surveillance renforcée saisonnière du chikungunya, de la dengue et du Zika en métropole, où le moustique vecteur, *Aedes albopictus*, étend son implantation.

**En Occitanie, depuis le 1<sup>er</sup> mai 2021, 23 cas importés de dengue ont été confirmés** : les cas de dengue revenaient de La Réunion (19), de Djibouti (1), de Guyane (1), d'Inde (1), et de Côte d'Ivoire (1).

**Aucun cas de chikungunya ni de Zika n'a été identifié.** Afin de limiter le risque de transmission autochtone, 28 prospections entomologiques et 17 traitements de lutte anti-vectorielle ont été réalisés dans l'entourage de ces cas.

**Au niveau national, du 1er mai au 19 novembre 2021, ont été confirmés :**

- 157 cas importés de **dengue** dont 105 en provenance de La Réunion
- 3 cas importés de **chikungunya**
- 0 cas importé de **Zika**

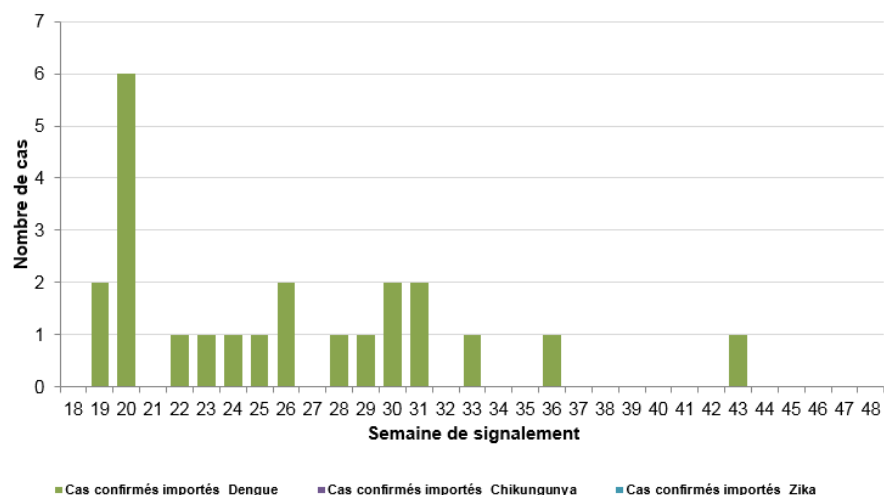
**Un cas autochtone confirmé d'infection à Flavivirus a été détecté récemment dans l'Hérault (voir page 2).**

## Récapitulatif des signalements de chikungunya, dengue et Zika reçus en Occitanie et des actions de lutte anti-vectorielle (LAV) réalisées du 1<sup>er</sup> mai au 19 novembre 2021

Département	Données Voozarbo <sup>(2)</sup>							Données SI-LAV <sup>(2)</sup>		
	Cas confirmés importés				Cas autochtones			Information OPD réalisée par l'ARS	Nb de prospections effectuées	Nb de traitements adulticides
Dengue	Chikungunya	Zika <sup>(1)</sup>	Flavivirus	Co-infection	Dengue	Chikungunya	Zika			
9 Ariège	1	-	-	-	-	-	-	-	1	-
11 Aude	-	-	-	-	-	-	-	-	-	-
12 Aveyron	-	-	-	-	-	-	-	-	-	-
30 Gard	2	-	-	-	-	-	-	-	2	1
31 Haute-Garonne	7	-	-	-	-	-	-	-	6	4
32 Gers	1	-	-	-	-	-	-	-	1	-
34 Hérault	5	-	-	-	-	-	-	1	6	6
46 Lot	2	-	-	-	-	-	-	-	1	1
48 Lozère	-	-	-	-	-	-	-	-	-	-
65 Hautes-Pyrénées	2	-	-	-	-	-	-	-	2	1
66 Pyrénées-Orientales	2	-	-	-	-	-	-	-	2	3
81 Tarn	1	-	-	-	-	-	-	-	1	1
82 Tarn-et-Garonne	-	-	-	-	-	-	-	-	-	-
<b>Total Occitanie</b>	<b>23</b>	<b>0</b>	<b>0</b>	<b>0</b>	<b>0</b>	<b>0</b>	<b>0</b>	<b>1</b>	<b>22</b>	<b>17</b>

<sup>(1)</sup>Impossibilité de distinguer une infection due au virus de la dengue ou du Zika. <sup>(2)</sup>Les données Voozarbo (en bleu) représentent le nombre de cas signalés par département. En revanche, les données SI-LAV (en vert) représentent le nombre de prospections et de traitements LAV par département de réalisation (un cas peut avoir entraîné plusieurs prospections ou traitements dans différents départements).

## Cas confirmés de chikungunya, dengue et Zika signalés en Occitanie par semaine de signalement, du 1<sup>er</sup> mai au 19 novembre 2021



## Un cas fortement suspect de dengue autochtone à Montpellier

### I Alerte

Un cas fortement suspect de dengue (IgM et IgG positives) autochtone a été identifié par le rattrapage laboratoire le 5/11 sur un prélèvement du 2/11 techniqué par le laboratoire Biomnis.

D'après l'enquête épidémiologique menée par l'ARS Occitanie, il s'agit d'un homme, n'ayant pas voyagé à l'étranger au cours des derniers mois. Il a présenté des signes évocateurs de dengue autour du 20/09 (fièvre, céphalées, arthralgies, myalgies, douleurs rétro-orbitaires, éruption cutanée et œdème des extrémités). Les symptômes ont disparu début octobre. Aucun autre cas de dengue, ou évocateur de dengue, n'a été identifié dans son entourage à ce jour.

Le cas réside dans une zone pavillonnaire de Montpellier, colonisée par *Aedes albopictus* depuis plusieurs années.

D'après les éléments cliniques, biologiques et entomologiques, le cas est considéré comme un cas de dengue hautement probable. Toutefois, le risque entomologique est plutôt faible à cette période, du fait de l'entrée en diapause de l'espèce et des températures fraîches défavorables au développement du moustique. A ce stade, le cas primaire importé pouvant être à l'origine de la transmission autochtone n'a pas été identifié.

### II Mesures mises en place suite à l'alerte

#### Confirmation biologique du cas autochtone

Le 12/11/2021, le Centre National de Référence (CNR) des arbovirus a pratiqué une sérologie sur le prélèvement du 2/11 ; celui-ci s'est avéré positif pour un flavivirus (IgM et IgG positifs pour dengue et West-nile). Une séroneutralisation est en cours pour préciser le diagnostic. Un prélèvement précoce du 21/09 a pu être récupéré, sur lequel Biomnis a réalisé une PCR qui est positive à la dengue. Ce résultat est en attente de confirmation par le CNR.

#### Recherche active de cas

Une recherche active d'éventuels autres cas est réalisée dans une perspective d'amélioration des connaissances et d'évaluation du risque arboviroses en métropole. Dans ce cadre, une sensibilisation des professionnels de santé au diagnostic et signalement des cas d'arboviroses a été effectuée par l'ARS Occitanie le 09/11; un courriel a été envoyé à l'ensemble des professionnels de santé du département de l'Hérault.

Une enquête en porte à porte autour du lieu de transmission (périmètre d'environ 150 mètres) est menée par Santé publique France Occitanie le 22 et le 23 novembre 2021.

Une information sanitaire sera délivrée à l'ensemble des riverains concernés, en mains propres ou déposée dans les boîtes aux lettres en cas d'absence.

#### Actions de lutte anti-vectorielle

Une démoustication a été réalisée le 11/11 par l'opérateur de l'ARS Occitanie, sans attendre la confirmation du CNR, suite à la forte suspicion de dengue autochtone.

Un second traitement de lutte anti-vectorielle autour du cas autochtone a été réalisé dans la nuit du 15 au 16/11.

#### Gestion des dons du sang et de greffe

Une information du groupe sécurité des produits du corps humain du Haut Conseil de la santé publique a été réalisée le 05/11 par SpF pour la sécurisation des donneurs. Des mesures supplémentaires pourront être prises sur la base des résultats des analyses en cours au CNR et de l'enquête en porte à porte.

# Surveillance sanitaire des arboviroses - Occitanie

Données au 22 novembre 2021

## Dispositif de surveillance en 2021 du 1<sup>er</sup> mai au 30 novembre

La surveillance du **chikungunya**, de la **dengue** et du **Zika** repose sur un dispositif régional de **surveillance renforcée au cours de la période d'activité du moustique « tigre » *Aedes albopictus***, estimée du **1<sup>er</sup> mai au 30 novembre**.

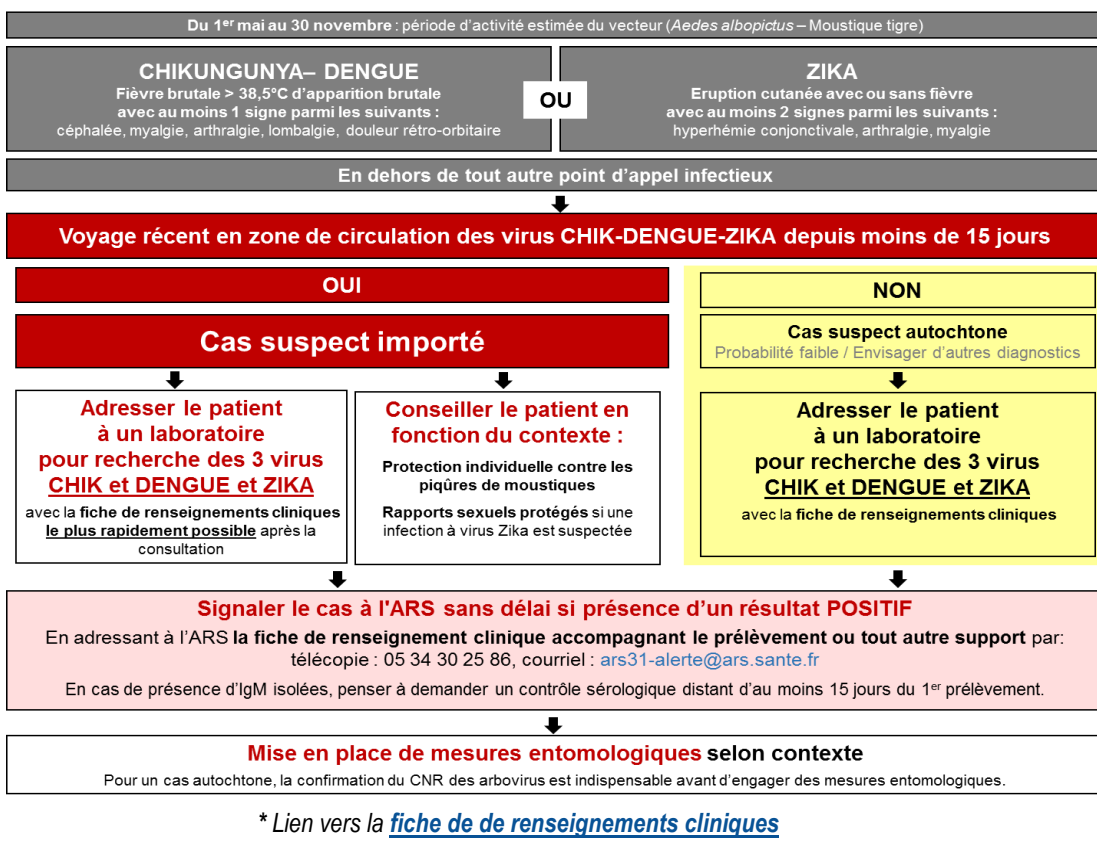
Devant tout résultat biologique positif pour l'une de ces 3 maladies, il est demandé aux médecins cliniciens et/ou aux laboratoires de procéder sans délai à son signalement à l'ARS par tout moyen approprié (logigramme ci-dessous) à l'aide de la [fiche de renseignements cliniques](#) accompagnant le prélèvement ou de la fiche Cerfa de notification adaptée.

Le signalement d'un résultat biologique positif entraîne immédiatement des investigations épidémiologiques. Celles-ci ont pour objectif de déterminer la période d'exposition et de virémie du cas, ainsi que d'identifier les différents lieux de séjour et de déplacements pendant cette période. En fonction des résultats de l'investigation, des investigations entomologiques et des actions de lutte antivectorielle (LAV) appropriées sont menées, avec destruction des gîtes larvaires et, si nécessaire, traitements adulticides ou larvicides ciblés dans un périmètre de 150 à 200 mètres autour des lieux fréquentés par les cas pendant la période de virémie.

Ainsi, le **signalement sans délai de tout cas confirmé à l'ARS** est recommandé afin d'engager sans tarder des opérations de démoustication, s'il y a lieu, réduisant le risque de survenue de cas secondaires autochtones dans l'entourage des cas revenus infectés d'une zone d'endémie.

**En Occitanie, les 13 départements sont concernés par cette surveillance renforcée.**

## Circuit de signalement des cas de chikungunya, de dengue et de Zika, du 1<sup>er</sup> mai au 30 novembre, en Occitanie pendant la période de surveillance renforcée (tous les départements d'Occitanie)



## Diagnostic biologique du chikungunya, de la dengue et de Zika



Il est recommandé de rechercher simultanément les trois infections.

Pour en savoir plus :

<https://www.occitanie.ars.sante.fr/moustique-tigre-demarrage-de-la-période-de-surveillance>

[Données de surveillance 2021](#)

## Le point épidémi

Surveillance sanitaire des arboviroses :  
**Chikungunya, Dengue, Zika**

Occitanie : tous les départements

Du 1<sup>er</sup> mai au 30 novembre 2021

## Partenaires de la surveillance :

- L'ARS Occitanie
- CNR arbovirus (IRBA-Marseille)
- Laboratoire Biomnis
- Laboratoire Cerba
- Laboratoire de virologie du CHU de Toulouse
- Laboratoire de virologie du CHU de Montpellier
- Laboratoire de virologie du CHU de Nîmes
- Opérateurs de démoustication (OPD)
- Cliniciens et LBM

## Rédacteur en chef

Damien Mouly  
responsable de la Cellule Régionale Occitanie

## Equipe chargée de la surveillance

Alexis Bievez  
Amandine Cochet  
Anne Guinard  
Adeline Riondel

## Diffusion

Cellule Occitanie de Santé publique France

[occitanie@santepubliquefrance.fr](mailto:occitanie@santepubliquefrance.fr)