

## Faits marquants

Du 1er mai au 30 novembre de chaque année, Santé publique France coordonne, en lien avec les ARS concernées, la surveillance renforcée saisonnière du chikungunya, de la dengue et du Zika en métropole, où le moustique vecteur, *Aedes albopictus*, étend son implantation.

**En Occitanie, depuis le 1<sup>er</sup> mai 2021, 14 cas importés de dengue ont été confirmés** : les personnes concernées revenaient de La Réunion (12), de Djibouti (1) et de Guyane (1).

**Aucun cas de chikungunya ni de Zika n'a été identifié.**

Afin de limiter le risque de transmission autochtone, 17 prospections entomologiques et 6 traitements de lutte anti-vectorielle ont été réalisés dans l'entourage de ces cas.

**Au niveau national, du 1er mai au 02 juillet 2021, ont été confirmés :**

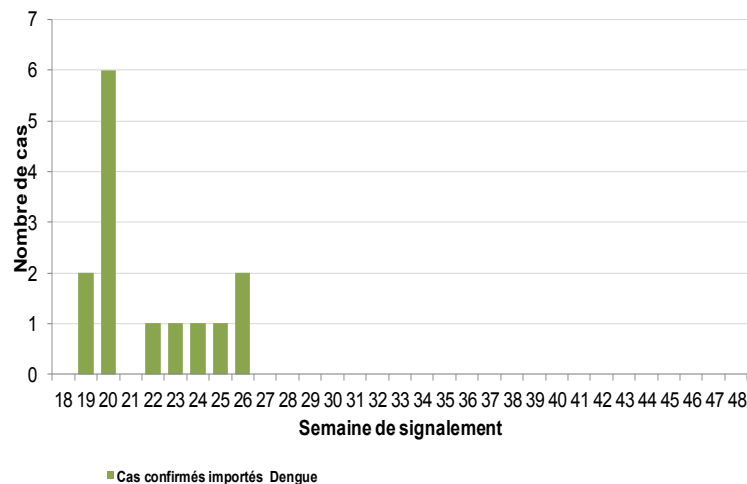
- 73 cas importés de **dengue** dont 62 en provenance de La Réunion
- 1 cas importé de **chikungunya**
- 0 cas importé de **Zika**

## Récapitulatif des signalements de chikungunya, dengue et Zika reçus en Occitanie et des actions de lutte anti-vectorielle (LAV) réalisées du 1<sup>er</sup> mai au 06 juillet 2021

Département	Données Voozarbo <sup>(2)</sup>						Données SI-LAV <sup>(2)</sup>		
	Cas confirmés importés			Cas autochtones			Information OPD réalisée par l'ARS	Nb de prospections effectuées	Nb de traitements adulticides
Dengue	Chikungunya	Zika	Flavivirus <sup>(1)</sup>	Co-infection	Dengue	Chikungunya			
9 Ariège	1	-	-	-	-	-	1	1	-
11 Aude	-	-	-	-	-	-	-	-	-
12 Aveyron	-	-	-	-	-	-	-	-	-
30 Gard	2	-	-	-	-	-	2	2	1
31 Haute-Garonne	5	-	-	-	-	-	4	7	2
32 Gers	1	-	-	-	-	-	1	1	-
34 Hérault	3	-	-	-	-	-	3	4	3
46 Lot	1	-	-	-	-	-	-	-	-
48 Lozère	-	-	-	-	-	-	-	-	-
65 Hautes-Pyrénées	1	-	-	-	-	-	1	2	-
66 Pyrénées-Orientales	-	-	-	-	-	-	-	-	-
81 Tarn	-	-	-	-	-	-	-	-	-
82 Tarn-et-Garonne	-	-	-	-	-	-	-	-	-
<b>Total Occitanie</b>	<b>14</b>	<b>0</b>	<b>0</b>	<b>0</b>	<b>0</b>	<b>0</b>	<b>12</b>	<b>17</b>	<b>6</b>

<sup>(1)</sup>Impossibilité de distinguer une infection due au virus de la dengue ou du Zika. <sup>(2)</sup>les données Voozarbo (en bleu) représentent le nombre de cas signalés par département. En revanche, les données SI-LAV (en vert) représentent le nombre de prospections et de traitements LAV par département de réalisation (un cas peut avoir entraîné plusieurs prospections ou traitements dans différents départements).

## Cas confirmés de chikungunya, dengue et zika signalés en Occitanie par semaine de signalement, du 1<sup>er</sup> mai au 06 juillet 2021



# Surveillance sanitaire des arboviroses - Occitanie

Données au 06 juillet 2021

## Dispositif de surveillance en 2021 du 1<sup>er</sup> mai au 30 novembre

La surveillance du **chikungunya**, de la **dengue** et du **Zika** repose sur un dispositif régional de **surveillance renforcée au cours de la période d'activité du moustique « tigre » *Aedes albopictus***, estimée du **1<sup>er</sup> mai au 30 novembre**.

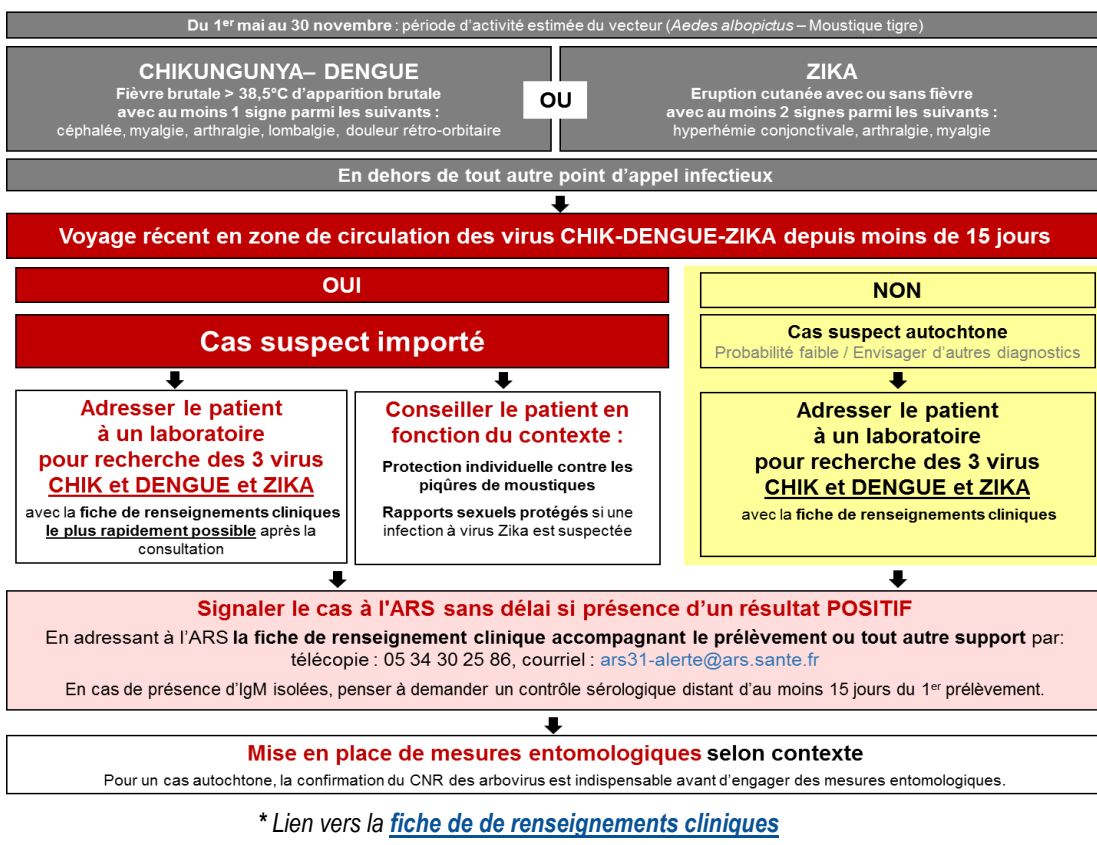
Devant tout résultat biologique positif pour l'une de ces 3 maladies, il est demandé aux médecins cliniciens et/ou aux laboratoires de procéder sans délai à son signalement à l'ARS par tout moyen approprié (logigramme ci-dessous) à l'aide de la [fiche de renseignements cliniques](#) accompagnant le prélèvement ou de la fiche Cerfa de notification adaptée.

Le signalement d'un résultat biologique positif entraîne immédiatement des investigations épidémiologiques. Celles-ci ont pour objectif de déterminer la période d'exposition et de virémie du cas, ainsi que d'identifier les différents lieux de séjour et de déplacements pendant cette période. En fonction des résultats de l'investigation, des investigations entomologiques et des actions de lutte antivectorielle (LAV) appropriées sont menées, avec destruction des gîtes larvaires et, si nécessaire, traitements adulticides ou larvicides ciblés dans un périmètre de 150 à 200 mètres autour des lieux fréquentés par les cas pendant la période de virémie.

Ainsi, le **signalement sans délai de tout cas confirmé à l'ARS** est recommandé afin d'engager sans tarder des opérations de démoustication, s'il y a lieu, réduisant le risque de survenue de cas secondaires autochtones dans l'entourage des cas revenus infectés d'une zone d'endémie.

**En Occitanie, les 13 départements sont concernés par cette surveillance renforcée.**

## Circuit de signalement des cas de chikungunya, de dengue et de Zika, du 1<sup>er</sup> mai au 30 novembre, en Occitanie pendant la période de surveillance renforcée (tous les départements d'Occitanie)



## Diagnostic biologique du chikungunya, de la dengue et de Zika



Il est recommandé de rechercher simultanément les trois infections.

Pour en savoir plus :

<https://www.occitanie.ars.sante.fr/moustique-tigre-demarrage-de-la-période-de-surveillance>

[Données de surveillance 2021](#)

## Le point épidémi

Surveillance sanitaire des arboviroses :  
**Chikungunya, Dengue, Zika**

Occitanie : tous les départements

Du 1<sup>er</sup> mai au 30 novembre 2021

## Partenaires de la surveillance :

- L'ARS Occitanie
- CNR arbovirus (IRBA-Marseille)
- Laboratoire Biomnis
- Laboratoire Cerba
- Laboratoire de virologie du CHU de Toulouse
- Laboratoire de virologie du CHU de Montpellier
- Laboratoire de virologie du CHU de Nîmes
- Opérateurs de démoustication (OPD)
- Cliniciens et LBM

## Rédacteur en chef

Damien Mouly  
responsable de la Cellule Régionale Occitanie

## Equipe chargée de la surveillance

Alexis Bievez  
Amandine Cochet  
Anne Guinard  
Adeline Riondel

## Diffusion

Cellule Occitanie de Santé publique France  
Tél permanence épidémi : 05 34 30 25 25  
Tel assistante : 05 34 30 26 35  
[occitanie@santepubliquefrance.fr](mailto:occitanie@santepubliquefrance.fr)