

Intensification des foyers épidémiques de dengue à Mayotte

Point épidémiologique - N° 18 du 12 mai 2014

| Situation épidémiologique au 12 mai |

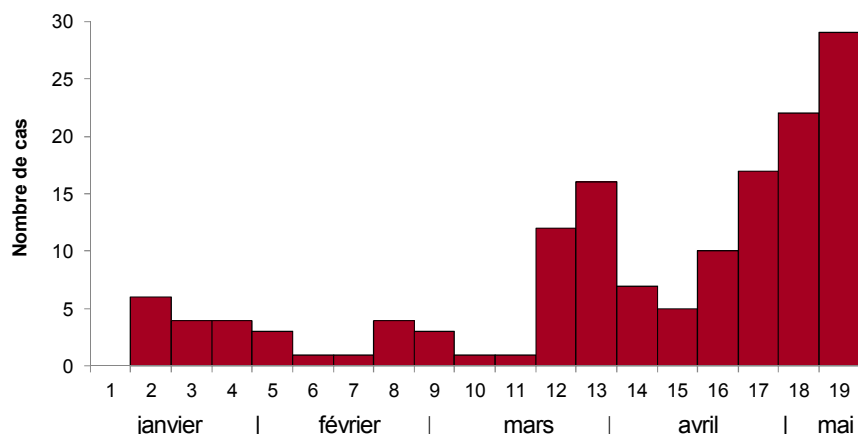
| Evolution du nombre de cas biologiquement confirmés |

Le nombre de cas de dengue confirmés biologiquement à Mayotte est en nette augmentation pour la troisième semaine consécutive (Figure 1). Au cours de la semaine 19 (du 5 au 11 mai 2014), 29 nouveaux cas confirmés par RT-PCR ont été signalés.

Au total, depuis le début de l'année, 146 cas de dengue ont été détectés sur le territoire. La grande majorité des cas dont l'origine est connue sont autochtones (21 sur 23 en semaine 19 soit 91%). Ainsi, la circulation du virus continue de s'intensifier dans l'île.

| Figure 1 |

Répartition des cas de dengue biologiquement confirmés par semaine de confirmation, Mayotte, 2014 (n=146).



En considérant la proportion élevée d'infections asymptomatiques et de patients n'ayant pas recours à une consultation médicale et/ou un

prélèvement biologique, le nombre réel de cas survenus dans l'île est probablement très largement supérieur au nombre de cas signalés.

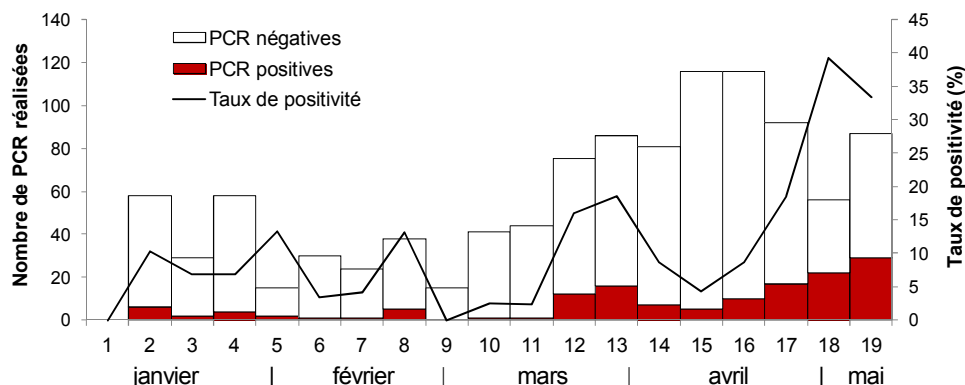
| Taux de positivité |

Le taux de positivité des RT-PCR réalisées par le laboratoire du Centre hospitalier de Mayotte (CHM) reste élevé en semaine 19 (Figure 2).

En effet, 29 analyses se sont révélées positives sur les 87 réalisées, soit un taux de positivité de 33%.

| Figure 2 |

Nombre hebdomadaire de PCR réalisées par le CHM et taux de positivité, Mayotte, 2014.



| Activité des médecins sentinelles pour syndrome dengue-like |

L'activité des médecins sentinelles de Mayotte liée à des visites pour syndrome dengue-like a été légèrement plus soutenue au cours du mois d'avril que pendant le premier trimestre de l'année (1,1% versus 0,5% de leur activité totale). Pour la semaine 19, cet indicateur est à nouveau en légère augmentation mais reste néanmoins faible avec 1,6% des visites liées à des syndromes dengue-like (données à consolider).

| Répartition géographique des cas |

La répartition géographique des cas ayant pu être investigués (n=132) est présentée dans la Figure 3. De nouveaux cas continuent d'être identifiés en nombre de plus en plus important à Mamoudzou, Petite Terre et Koungou où de gros foyers épidémiques sont toujours très actifs :

- A Mtsapéré, la circulation virale continue de s'intensifier, avec 9 nouveaux cas détectés en semaine 19 soit 34 cas au total depuis le début de l'année ;
- Le foyer épidémique de Labattor s'intensifie également avec la survenue de 7 nouveaux cas, soit un total de 20 cas identifiés ;
- Le virus continue également de circuler de manière très active à Koungou et Kawéni, avec dans chacun de ces foyers épidémiques 4 nouveaux cas en semaine 19 soit 24 cas au total.

A noter également la survenue de 2 nouveaux cas à Bandraboua et 1 à Ouangani, laissant craindre l'installation ou le maintien de chaînes de transmission autochtone du virus dans ces secteurs.

| Caractéristiques des cas |

Les caractéristiques des 146 cas de dengue identifiés depuis le début de l'année sont présentées dans le Tableau 1.

La grande majorité des patients (n=130 soit 89,0%) sont des adultes âgés de 15 à 64 ans. Douze enfants de moins de 15 ans (8,3% des cas) ont également été infectés, ainsi que 4 personnes âgées de plus de 65 ans (2,7% des cas).

La moitié des cas identifiés sont des hommes (n=74 soit 50,7%).

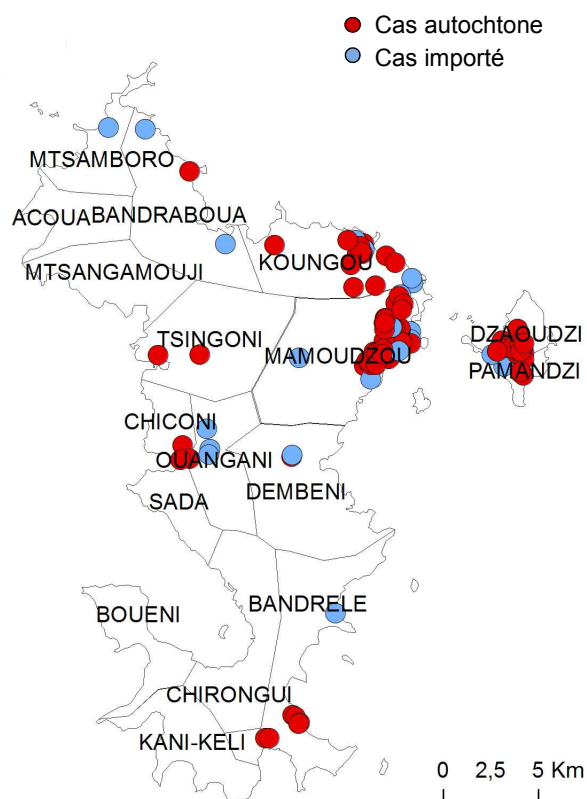
Au total, depuis le début de l'année, 16 patients infectés par le virus de la dengue ont été hospitalisés, soit 11,1% des cas. Parmi eux, un seul a présenté une forme sévère de la maladie et son évolution a été favorable.

| Sérotypage |

Depuis le début de l'année, 30 typages ont pu être réalisés et ont révélé une infection par le sérotypage DENV-2. Ce même sérotypage a été mis en évidence en début d'année chez des patients ayant été infectés aux Comores ainsi que tout récemment à la Réunion.

| Figure 3 |

Distribution géographique des cas de dengue, Mayotte, 2014 (n=132).



| Tableau 1 |

Caractéristiques des cas de dengue, Mayotte, 2014 (n=146).

	n	%
Age		
<15 ans	12	8,3
15-65 ans	130	89,0
>65 ans	4	2,7
Sexe		
Homme	74	50,7
Femme	72	49,3
Hospitalisation		
Non	128	88,9
Oui	16	11,1
Total	146	100,0

Le nombre de cas confirmés de dengue est en nette augmentation en semaine 19. Les foyers épidémiques de Kougou, Mamoudzou et Labattoir continuent de s'intensifier. La survenue de cas isolés laisse craindre la présence de chaînes de transmission virale dans d'autres secteurs de l'île. La plus grande vigilance doit être maintenue afin de limiter le risque d'évolution vers une épidémie généralisée sur l'ensemble du territoire.

Recommandations aux médecins

Devant tout syndrome dengue-like* :

- ① **Prescrire une confirmation biologique** chikungunya et dengue
 - dans les 4 premiers jours après la date de début des signes (DDS) : RT-PCR uniquement ;
 - entre 5 et 7 jours après la DDS : RT-PCR et sérologie (IgM et IgG) ;
 - plus de 7 jours après la DDS : sérologie uniquement (IgM et IgG), à renouveler à 15 jours d'intervalle minimum dans le même laboratoire si le premier résultat est positif ;
- ② **Rechercher d'éventuels signes d'alertes** et sensibiliser le patient afin qu'il consulte immédiatement en cas d'apparition (c.f. liens utiles : Le Point sur la dengue) ;
- ③ **Traiter les douleurs et la fièvre** par du paracétamol (l'aspirine, l'ibuprofène et autres AINS ne doivent en aucun cas être utilisés).

* **Syndrome dengue-like** : fièvre $\geq 38,5^{\circ}\text{C}$

- associée à un ou plusieurs symptômes non spécifiques (douleurs musculo-articulaires, manifestations hémorragiques, céphalées frontales, asthénie, signes digestifs, douleur rétro-orbitaire, éruption maculo-papuleuse) ;
- en l'absence de tout autre point d'appel infectieux.

Signaler les cas confirmés, les suspicions de cas groupés et les cas cliniquement très évocateurs à la Plateforme de veille et d'urgences sanitaires de Mayotte (coordonnées ci-contre) :

Plateforme de veille et d'urgences sanitaires
Tel : 0269 61 83 20 - Fax : 0269 61 83 21
ars-oi-cvags-mayotte@ars.sante.fr

Recommandations à la population

CONSULTER IMMEDIATEMENT SON MEDECIN TRAITANT



En cas de fièvre accompagnée d'un ou plusieurs symptômes : courbatures, maux de tête, douleurs articulaires, douleur derrière les yeux, diarrhée, vomissements, perte totale d'appétit, fatigue intense.

LUTTER CONTRE LA TRANSMISSION DE LA MALADIE EN COMBATTANT SON VECTEUR



Eliminer les lieux de ponte du moustique (eaux stagnantes, soucoupes, déchets, etc.). Cette lutte collective est le moyen le plus efficace pour l'empêcher de transmettre des maladies.



Se protéger des piqûres (port de vêtements longs, utilisation de répulsifs, de serpentins et de moustiquaires) y compris quand on est malade pour éviter de contaminer son entourage.

Remerciements : CVAGS de l'ARS OI délégation de Mayotte, agents de la LAV de la DIM de l'ARS OI, laboratoire du CHM, CNR (IMTSSA) et CNR associé (laboratoire CHU Réunion Nord) des arbovirus, laboratoires privés et du CHU de la Réunion, médecins libéraux et hospitaliers. Ce point épidémiologique est réalisé à partir des données transmises par la CVAGS de l'ARS OI, délégation de Mayotte.

Points clés

- **29** nouveaux cas en semaine 19
- **146** cas au total
- **Intensification des foyers épidémiques**

Liens utiles

- **Le point sur la dengue**
http://www.ars.ocean-indien.sante.fr/fileadmin/OceanIndien/Internet/Actualites/le_point_sur_la_dengue.pdf
- **Fiches de notification**
https://www.formulaires.modernisation.gouv.fr/gf/cerfa_12685.do
https://www.formulaires.modernisation.gouv.fr/gf/cerfa_12686.do

Directeur de la publication :
Dr Françoise Weber, Directrice Générale de l'InVS

Rédacteur en chef :
Laurent Filleul, Responsable de la Cire océan Indien

Comité de rédaction :
Cire océan Indien
Elsa Balleydier
Elise Brottet
Nadège Caillère
Sophie Larrieu
Isabelle Mathieu
Frédéric Pagès
Jean-Louis Solet
Pascal Vilain

Diffusion :
Cire océan Indien
2 bis, av. G. Brassens
CS 61002
97713 Saint Denis Cedex 9 France
La Réunion
Téléphone : +262 (0)2 62 93 94 24
Fax : +262 (0)2 62 93 94 57

Si vous souhaitez faire partie de la liste de diffusion des points épidémiologiques, envoyez un mail à
ARS-OI-CIRE@ars.sante.fr