



# Bulletin

## Surveillance sanitaire





Date de publication : 11.06.2026

ÉDITION CENTRE-VAL DE LOIRE

### Bulletin hebdomadaire - Semaine 23-2026 (01.06.2026 - 07.06.2026)

[Actualités](#) p.1 | [COVID-19](#) p.3 | [Gastro-entérite aiguë](#) p.4 | [Pathologies liées à la chaleur](#) p.5 | [Varicelle](#) p.6 | [Allergie](#) p.7 | [Asthme \(2-14 ans\)](#) p.8 | [Surveillance renforcée des arboviroses](#) p.9 | [Mortalité](#) p.10 | [Revue des signaux sanitaires](#) p.10 | [Sources et Méthodes](#) p.11

## Synthèse des tendances régionales

		Passages aux urgences			Actes SOS Médecins*		Taux d'incidence (100 000 hab.)	
COVID-19	3	0,0%	→	0	0,0%	→	-	
Gastro-entérite	195	1,3%	→	40	3,9%	→	52	↗
Patho. liées à la chaleur	41	0,3%	↘	0	0,0%	↘	-	
Varicelle	51	0,4%	→	8	0,8%	↘	18	→
Allergies	132	0,9%	↘	37	3,6%	↘	-	
Asthme (2-14 ans)	79	2,6%	→	7	3,2%	→	-	

● Activité faible    ● Activité modérée    ● Activité élevée

## Actualités

### Nationales

**Santé publique France - Hausse des recours aux soins d'urgences liée à l'épisode de canicule précoce de mai 2026**

Cette année, un premier épisode de vigilance [canicule](#) particulièrement précoce a été observé. Météo France a activé la vigilance orange canicule pour 17 départements de 5 régions hexagonales ([Bretagne](#), [Ile-de-France](#), [Normandie](#), [Nouvelle-Aquitaine](#) et [Pays-de-la-Loire](#)) du 26 au 30 mai. Durant cet épisode, Santé publique France a observé une hausse significative des recours aux soins d'urgence liés à certains indicateurs de santé surveillés et associés à la chaleur (hyperthermies, déshydratations, hyponatrémies et malaises). Santé publique France publie [le premier bulletin national Canicule et Santé](#), et les [bulletins régionaux](#) pour les 5 régions concernées. A l'occasion de ce premier épisode de chaleur, les autorités sanitaires ont anticipé les dispositifs de prévention afin de limiter les risques pour la santé. Elles rappellent la nécessité d'adopter les comportements individuels adaptés et d'adapter les milieux de vie pour se prémunir des effets de la chaleur, dans un contexte où de nouveaux épisodes pourraient se produire au cours de la saison estivale.

## Santé publique France - Chikungunya, dengue, Zika et West Nile en France hexagonale. Bulletin de la surveillance renforcée du 10 juin 2026.

Depuis le 1er mai, début de la surveillance renforcée, jusqu'au 7 juin 2026, ont été identifiés :

- 34 cas importés de chikungunya
- 145 cas importés de dengue
- 2 cas importé de Zika

Aucun cas autochtone d'arbovirose ou d'infection à virus West Nile n'a été identifié.

Pour en savoir plus : [Cliquer ici](#)

## Régionales

### ARS Centre-Val de Loire - Découvrez la plateforme régionale des indicateurs de santé en Centre-Val de Loire

L'ARS Centre-Val de Loire, en partenariat avec l'Observatoire régional de la santé (ORS) Centre-Val de Loire, met à disposition une nouvelle plateforme régionale d'indicateurs de santé, désormais accessible aux partenaires institutionnels, collectivités, élus, professionnels et acteurs des territoires

Pour en savoir plus : [Cliquer ici](#)

### ARS Centre-Val de Loire – 29 Juin - Matinée dédiée à l'approche One health à Orléans

Organisée dans le cadre du 4e Plan régional santé environnement (PRSE 4), cette matinée d'échanges mettra en lumière les liens étroits entre la santé humaine, la santé animale et celle des écosystèmes

Pour en savoir plus : [Cliquer ici](#)

### ARS Centre-Val de Loire - La Lettre Pro, l'actu santé pour les pros de Centre-Val de Loire

#### La lettre pro

L'actu santé pour les pros de Centre-Val de Loire

Toutes les semaines, l'ARS Centre-Val de Loire publie sa newsletter « La lettre Pro, l'actu santé pour les pros de Centre-Val de Loire ».

Pour en savoir plus ou s'abonner : [Cliquer ici](#)

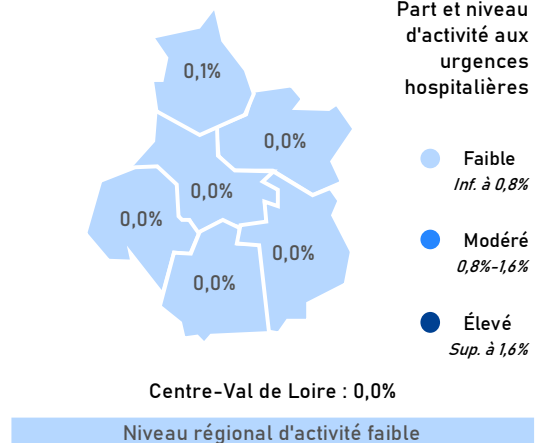
**COVID-19****Dossier thématique**

**En semaine 23**, l'activité pour suspicion de COVID-19 était stable aux urgences hospitalières et chez SOS Médecins. Le niveau d'activité aux urgences hospitalières était faible sur l'ensemble des départements de la région.

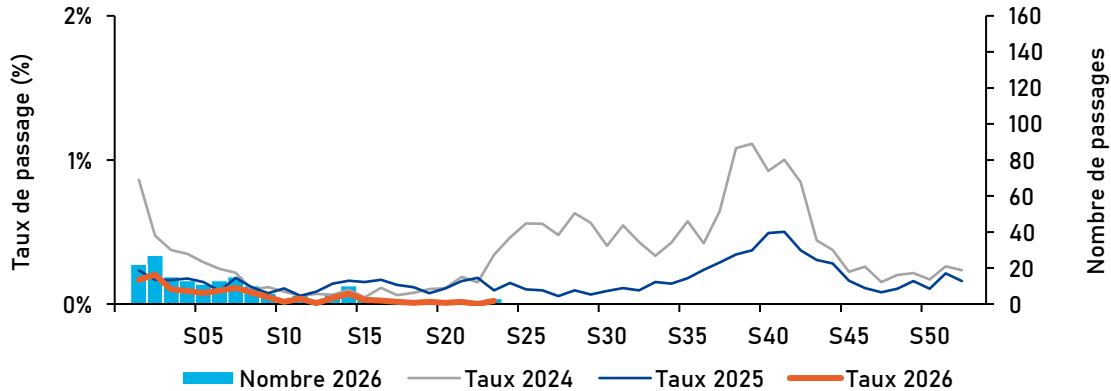
D'après les données de la certification électronique des décès, un décès portant la mention COVID-19 a été signalé cette semaine, contre aucun la semaine précédente.

**Indicateurs de surveillance**

	S23-26	S22-26
<b>Passages aux urgences</b>	<b>3</b> →	<b>0</b>
Part d'activité urgences (%)	0,0% +0,0 pt	0,0%
<b>Hospit. après urgences</b>	<b>1</b> →	<b>0</b>
Taux d'hospitalisation (%)	33,3% +33,3 pt	0,0%
<b>Actes SOS Médecins</b>	<b>0</b> →	<b>0</b>
Part d'activité SOS (%)	0,0% +0,0 pt	0,0%
<b>Décès avec mention COVID</b>	<b>1</b> →	<b>0</b>
Part dans les décès totaux (%)	0,5% +0,5 pt	0,0%

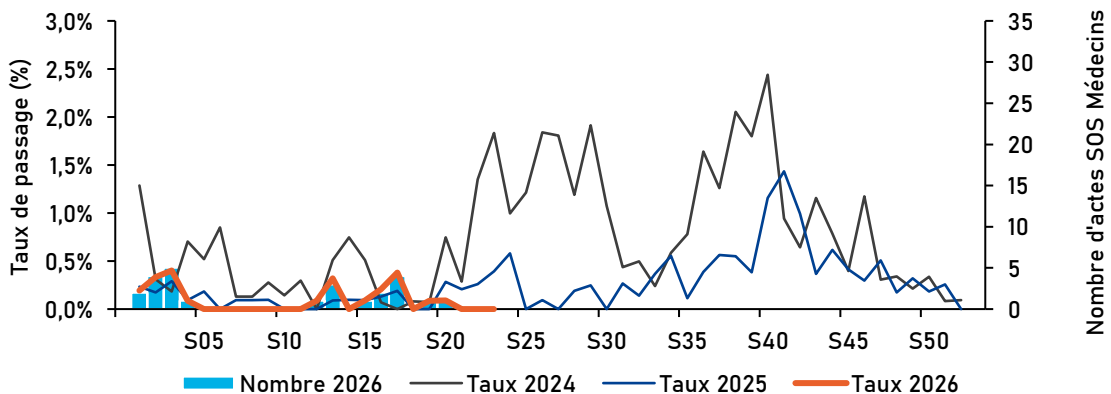


**Figure 1 : Evolution hebdomadaire des passages aux urgences et taux d'activité (en %) pour COVID-19, tous âges, Centre-Val de Loire, 2024-2026**



Source : Oscour®, exploitation : Santé publique France

**Figure 2 : Evolution hebdomadaire des actes médicaux SOS Médecins et taux d'activité (en %) pour COVID-19, tous âges, Centre-Val de Loire, 2024-2026**



Source : SOS Médecins, exploitation : Santé publique France

# Gastro-entérite aiguë

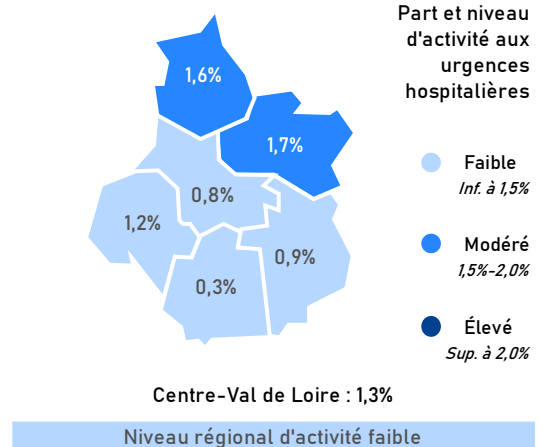
## Dossier thématique

**En semaine 23**, l'activité liée à la gastro-entérite aiguë était stable aux urgences hospitalières et chez SOS Médecins. Au niveau départemental, l'activité aux urgences hospitalières était faible dans l'ensemble des départements à l'exception du Loiret et de l'Eure-et-Loir (niveau d'activité modéré). Le niveau d'activité était faible à l'échelle régionale.

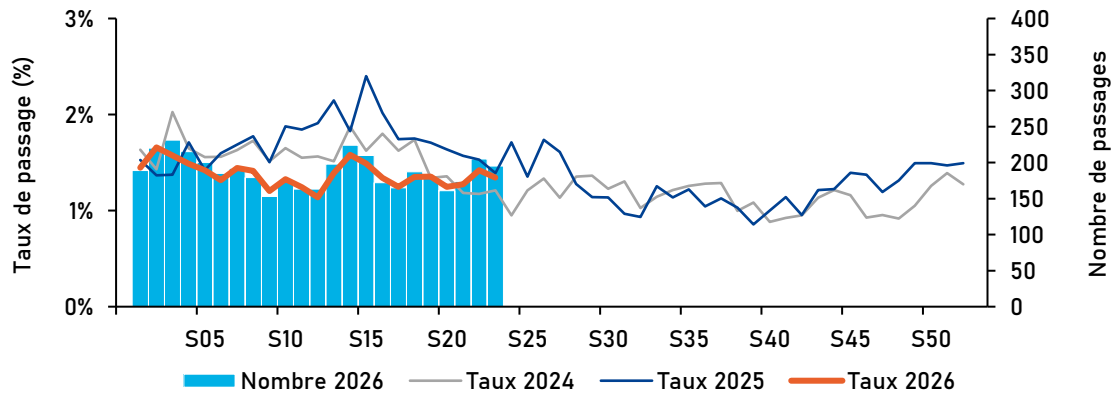
L'activité pour diarrhées aiguës était en hausse en médecine de ville (Sentinelles).

### Indicateurs de surveillance

	S23-26		S22-26
<b>Passages aux urgences</b>	<b>195</b>	➔	205
Part d'activité urgences (%)	1,3%	-0,1 pt	1,4%
<b>Hospit. après urgences</b>	<b>29</b>	➡	36
Taux d'hospitalisation (%)	14,9%	-2,7 pt	17,6%
<b>Actes SOS Médecins</b>	<b>40</b>	➔	42
Part d'activité SOS (%)	3,9%	-0,2 pt	4,2%
<b>Consultations méd. générale</b>	<b>52</b>	➔	39
(Incidence / 100 000 hab.)	[27-78]		[16-62]

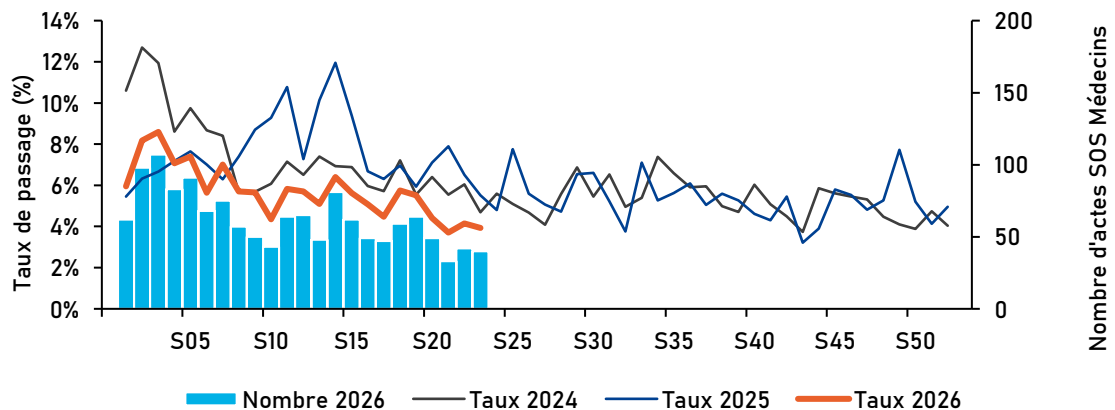


**Figure 3 : Evolution hebdomadaire des passages aux urgences et taux d'activité (en %) pour gastro-entérite aiguë, tous âges, Centre-Val de Loire, 2024-2026**



Source : Oscour®, Exploitation : Santé publique France

**Figure 4 : Evolution hebdomadaire des actes médicaux SOS Médecins et taux d'activité (en %) pour gastro-entérite aiguë, tous âges, Centre-Val de Loire, 2024-2026**



Source : SOS Médecins, Exploitation : Santé publique France

# Pathologies liées à la chaleur

## Dossier thématique

En semaine 23, l'activité liée aux pathologies en lien avec la chaleur était en baisse aux urgences hospitalières et chez SOS Médecins.

Au niveau départemental, l'activité aux urgences hospitalières variait de faible à élevée sur les départements de la région (niveau d'activité modéré à l'échelle régionale).

Indicateurs de surveillance	S23-26		S22-26
<b>Passages aux urgences</b>	<b>41</b>	↘	102
Part d'activité urgences (%)	0,3%	-0,4 pt	0,7%
<b>Hospit. après urgences</b>	<b>31</b>	↘	54
Taux d'hospitalisation (%)	75,6%	+22,7 pt	52,9%
<b>Actes SOS Médecins</b>	<b>0</b>	↘	7
Part d'activité SOS (%)	0,0%	-0,7 pt	0,7%

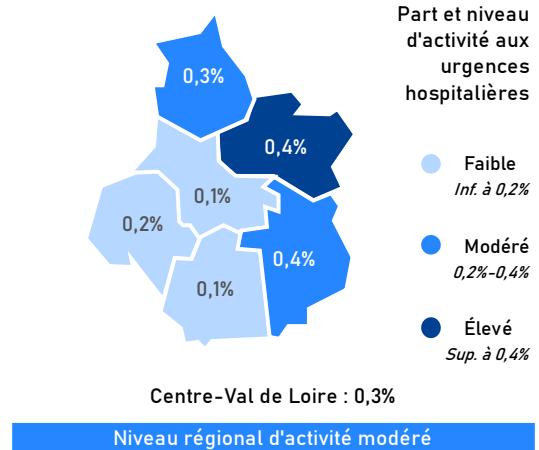


Figure 5 : Evolution hebdomadaire des passages aux urgences et du taux d'activité (en %) pour pathologies liées à la chaleur (coup de chaleur-hyperthermie, hyponatrémie et déshydratation), tous âges, Centre-Val de Loire, 2024-2026

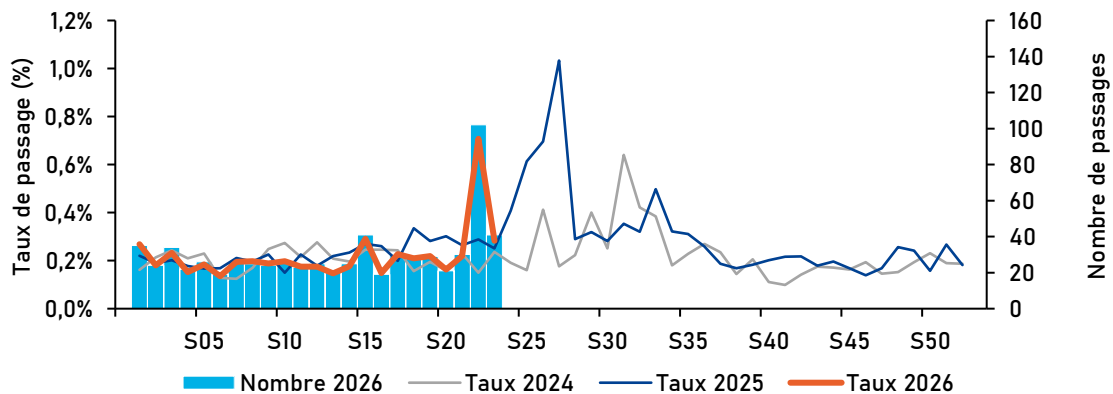
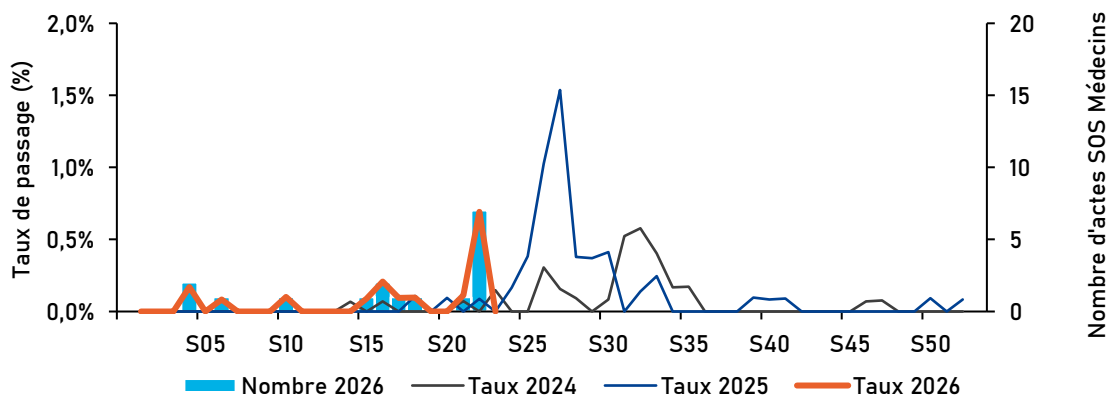


Figure 6 : Evolution hebdomadaire des actes médicaux SOS Médecins et du taux d'activité (en %) pour pathologies liées à la chaleur (coup de chaleur et déshydratation), tous âges, Centre-Val de Loire, 2024-2026



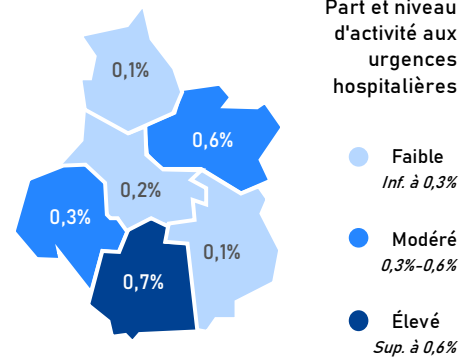
# Varicelle

## Dossier thématique

En semaine 23, l'activité liée à la varicelle était stable aux urgences hospitalières et en médecine de ville (Sentinelles), en baisse à SOS Médecins.

Au niveau départemental, l'activité aux urgences hospitalières variait de faible à élevée selon les départements de la région (activité modérée à l'échelle régionale).

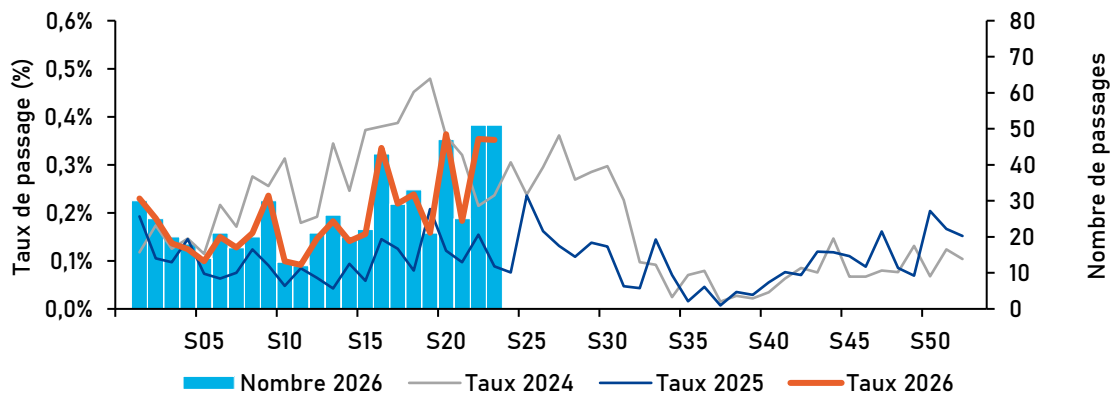
Indicateurs de surveillance	S23-26		S22-26
<b>Passages aux urgences</b>	<b>51</b>	➔	51
Part d'activité urgences (%)	0,4%	-0,0 pt	0,4%
<b>Hospit. après urgences</b>	<b>2</b>	➔	4
Taux d'hospitalisation (%)	3,9%	-3,9 pt	7,8%
<b>Actes SOS Médecins</b>	<b>8</b>	➡	20
Part d'activité SOS (%)	0,8%	-1,2 pt	2,0%
<b>Consultations méd. générale</b>	<b>18</b>	➔	19
(Incidence / 100 000 habitants)	[4-33]		[6-33]



Centre-Val de Loire : 0,4%

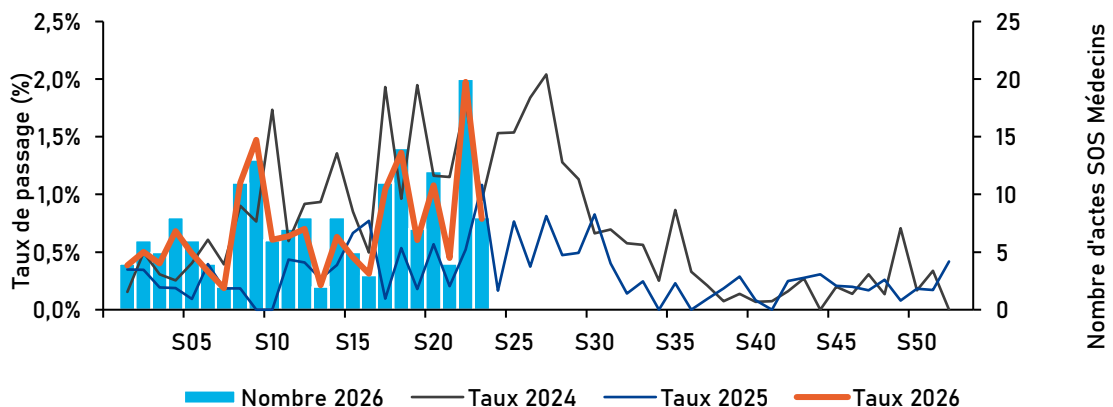
Niveau régional d'activité modéré

Figure 7 : Evolution hebdomadaire des passages aux urgences et du taux d'activité (en %) pour varicelle, tous âges, Centre-Val de Loire, 2024-2026



Source : Oscour®, Exploitation : Santé publique France

Figure 8 : Evolution hebdomadaire des actes médicaux SOS Médecins et du taux d'activité (en %) pour varicelle, tous âges, Centre-Val de Loire, 2024-2026



Source : SOS Médecins, Exploitation : Santé publique France

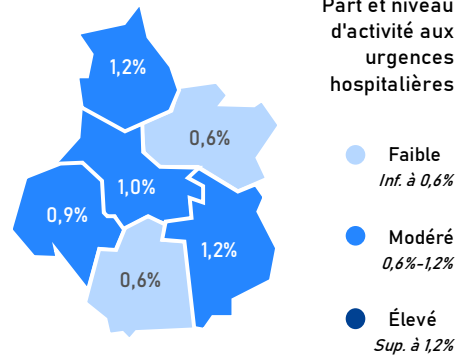
# Allergie

## Situation pollinique (Lig'Air)

En semaine 23, l'activité liée aux allergies était en baisse aux urgences hospitalières et chez SOS Médecins.

Au niveau départemental, l'activité aux urgences hospitalières variait de faible à modérée selon les départements de la région avec un niveau global modérée à l'échelle régionale.

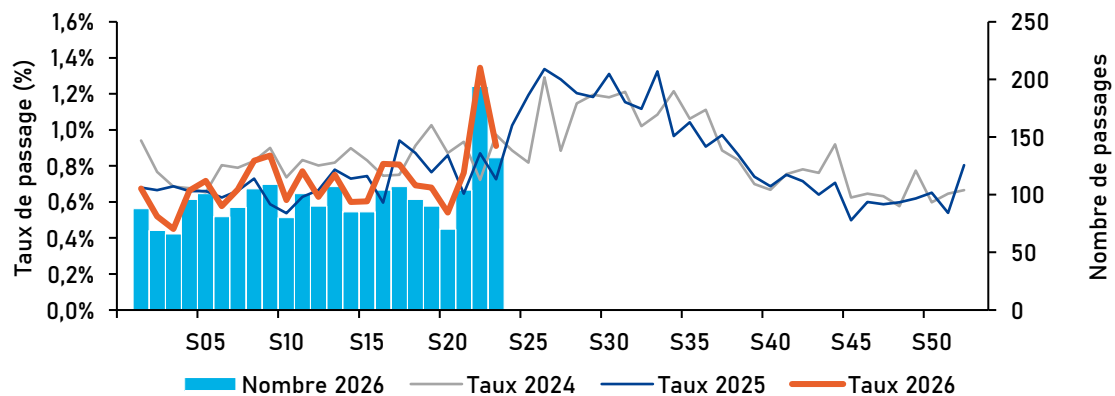
Indicateurs de surveillance	S23-26		S22-26
<b>Passages aux urgences</b>	<b>132</b>	↘	194
Part d'activité urgences (%)	0,9%	-0,4 pt	1,3%
<b>Hospit. après urgences</b>	<b>12</b>	→	11
Taux d'hospitalisation (%)	9,1%	+3,4 pt	5,7%
<b>Actes SOS Médecins</b>	<b>37</b>	↘	47
Part d'activité SOS (%)	3,6%	-1,0 pt	4,6%



Centre-Val de Loire : 0,9%

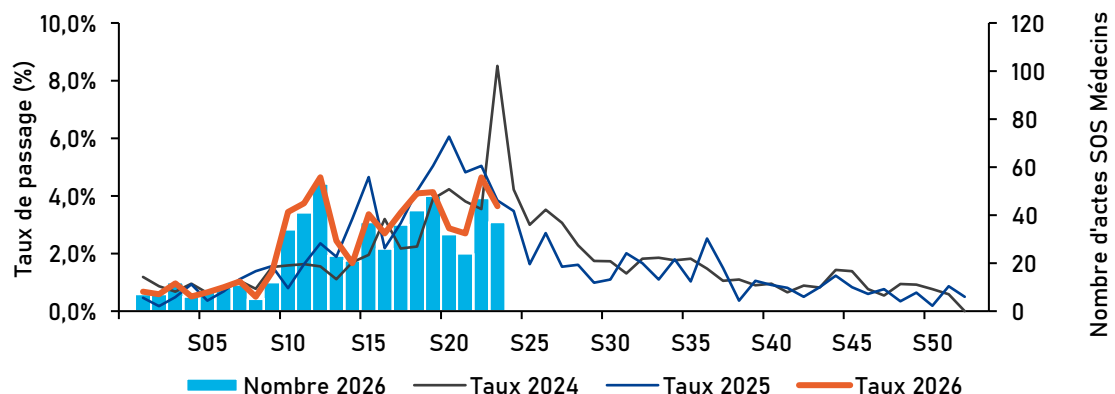
Niveau régional d'activité modéré

Figure 9 : Evolution hebdomadaire des passages aux urgences et du taux d'activité (en %) pour allergie, tous âges, Centre-Val de Loire, 2024-2026



Source : Oscour®, Exploitation : Santé publique France

Figure 10 : Evolution hebdomadaire des actes médicaux SOS Médecins et du taux d'activité (en %) pour allergie, tous âges, Centre-Val de Loire, 2024-2026



Source : SOS Médecins, Exploitation : Santé publique France

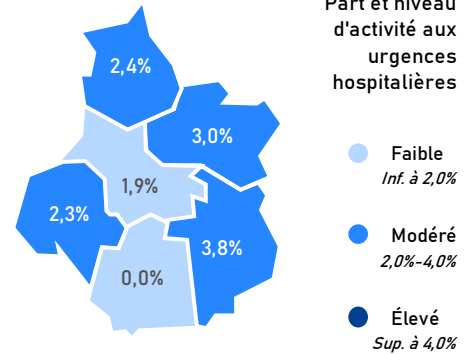
# Asthme (2-14 ans)

## Dossier thématique

En semaine 23, l'activité liée à l'asthme chez les 2-14 ans était stable aux urgences hospitalières et chez SOS Médecins. À l'échelle départementale, l'activité observée aux urgences hospitalières était faible à modérée selon les départements (niveau d'activité modéré sur la région).

### Indicateurs de surveillance

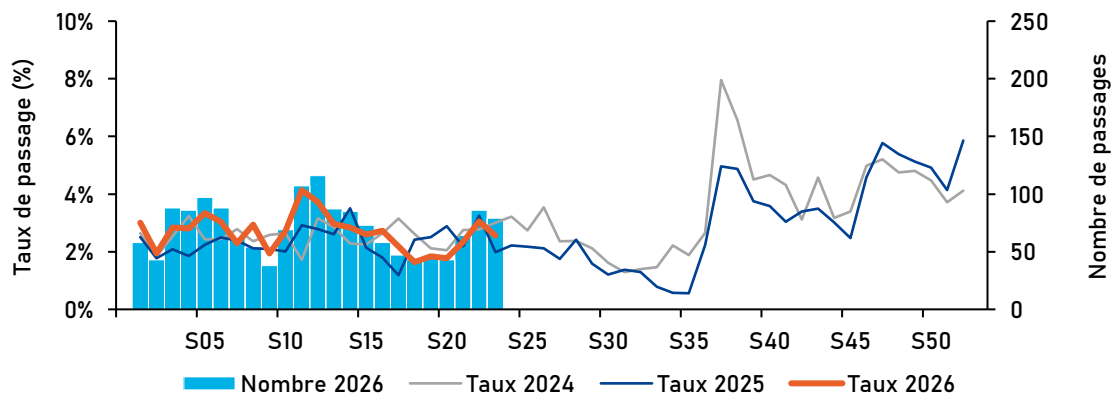
	S23-26		S22-26
<b>Passages aux urgences</b>	<b>79</b>	➔	86
Part d'activité urgences (%)	2,6%	-0,5 pt	3,0%
<b>Hospit. après urgences</b>	<b>6</b>	➡	15
Taux d'hospitalisation (%)	7,6%	-9,8 pt	17,4%
<b>Actes SOS Médecins</b>	<b>7</b>	➔	4
Part d'activité SOS (%)	3,2%	+1,2 pt	1,9%



Centre-Val de Loire : 2,6%

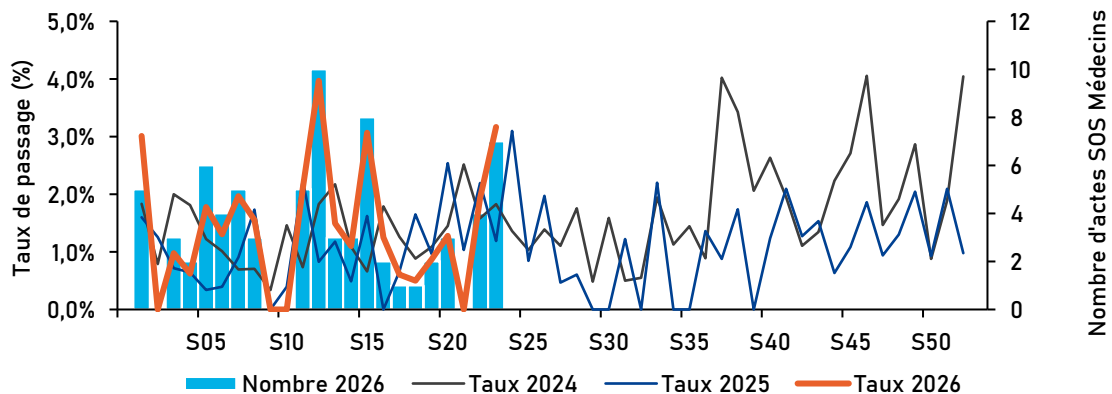
Niveau régional d'activité modéré

Figure 11 : Evolution hebdomadaire des passages aux urgences et du taux d'activité (en %) pour asthme, 2-14 ans, Centre-Val de Loire, 2024-2026



Source : Oscour®, Exploitation : Santé publique France

Figure 12 : Evolution hebdomadaire des actes médicaux SOS Médecins et du taux d'activité (en %) pour asthme, 2-14 ans, Centre-Val de Loire, 2024-2026



Source : SOS Médecins, Exploitation : Santé publique France

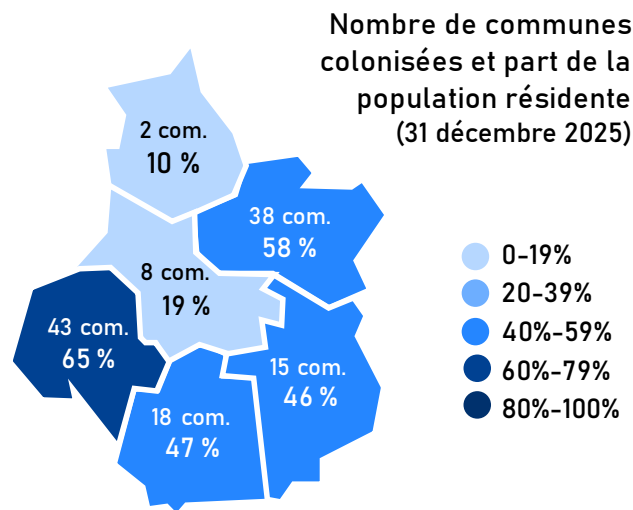
## Surveillance renforcée des arboviroses

Tout au long de l'année, les professionnels de santé signalent les cas probables ou confirmés d'arboviroses à l'ARS via le dispositif de déclaration obligatoire (DO).

Du 1<sup>er</sup> mai au 30 novembre, période d'activité du moustique capable de transmettre les virus Chikungunya, Dengue et Zika, la surveillance est « renforcée » et les cas signalés font l'objet d'investigations épidémiologiques conduites par l'ARS.

En France métropolitaine, *Aedes albopictus* est installé depuis 2004 et s'étend chaque année à de nouveaux départements. Au 31 décembre 2025, 83 départements métropolitains sont considérés comme colonisés par le moustique tigre (sur 96) dont **tous les départements de la région Centre-Val de Loire avec 124 communes colonisées**, représentant **44 % de la population résidente**.

**Figure 13 : Historique de colonisation par *aedes albopictus* des communes de Centre-Val de Loire et part de la population exposée, 31 décembre 2025**

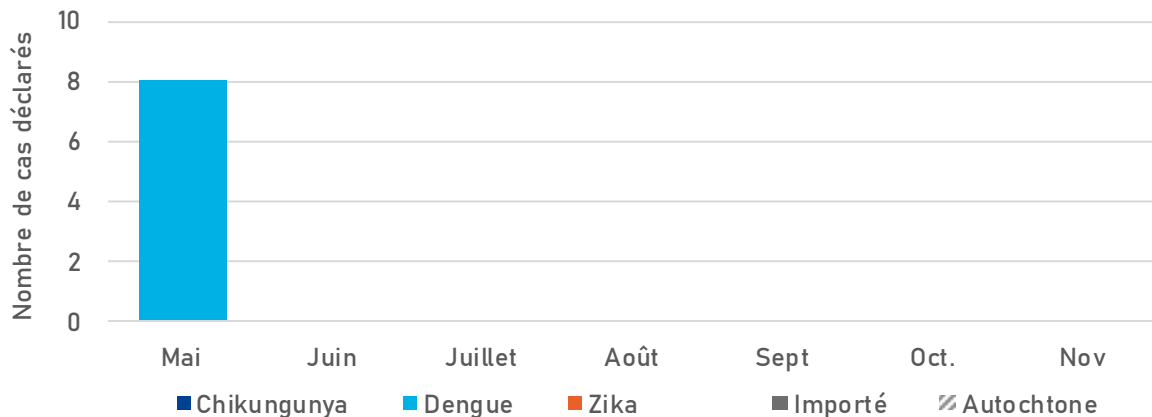


Source : SI LAV, exploitation : Santé publique France

Entre le 1<sup>er</sup> mai (début de la surveillance renforcée) et le 7 juin 2026, **8 cas d'arboviroses** confirmés ou probables ont été identifiés en Centre-Val de Loire, tous des cas de dengue importés.

Les cas étaient en provenance de Martinique (n = 3), Thaïlande (n = 2), Afrique (n = 1), Amérique du Nord (n = 1) et Nouvelle-Calédonie (n = 1).

**Figure 14 : Distribution des cas confirmés ou probables d'arboviroses, par mois de signalement pendant la surveillance renforcée, mai-novembre 2026, Centre-Val de Loire**



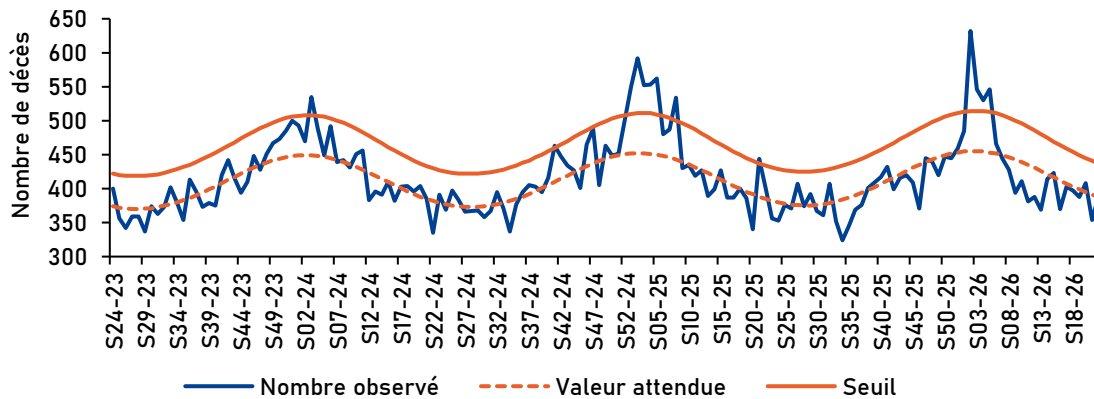
Source : SI-LAV, exploitation : Santé publique France

## Mortalité

### Dossier thématique

**En semaine 22** (données non consolidées), **aucun excès significatif de mortalité toutes causes n'est observé** tant pour la population tous âges que chez les 65 ans et plus au niveau régional et au niveau départemental.

**Figure 15 : Evolution hebdomadaire des décès toutes causes, tous âges, Centre-Val de Loire, 2023-2026**



Source : Insee, exploitation : Santé publique France

## Revue des signaux sanitaires

**En semaine 23**, la plateforme de veille de l'ARS du Centre-Val de Loire a validé 15 signaux sanitaires liés à une pathologie ou à une exposition.

**Figure 16 : Synthèse des signalements d'événements sanitaires par nature et par département, Centre-Val de Loire, semaine 23**

### Maladies à déclaration obligatoire (n = 12)

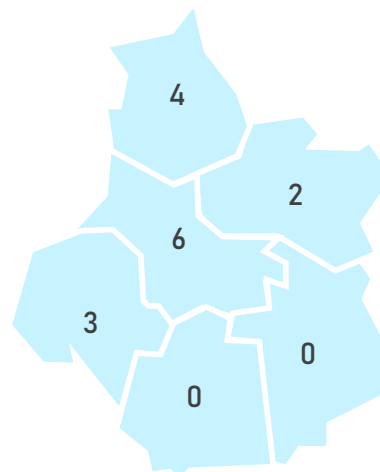
- 4 cas de tuberculose / infection tuberculeuse latente
- 2 cas de mésothéliome
- 1 cas de chikungunya
- 1 cas de dengue
- 1 cas de fièvre typhoïde ou paratyphoïde
- 1 cas d'infection invasive à méningocoque (IIM)
- 1 cas de légionellose
- 1 épisode de toxi-infection alimentaire collective (TIAC)

### Expositions environnementales (n = 1)

- 1 épisode en lien avec de l'eau de consommation humaine

### Autres événements (n = 2)

- 2 épisodes d'infection respiratoire aiguë en collectivité



Hors Région : 0

Total : 15

Source : ARS, SI-VSS, exploitation : Santé publique France



Tout événement susceptible d'avoir un impact sur la santé de la population ou sur le fonctionnement de l'offre de soins doit faire l'objet d'un **signalement** à l'Agence Régionale de Santé

Le point focal régional est joignable 24h/24 7j/7 : 02 38 77 32 10 ou [ars45-alerte@ars.sante.fr](mailto:ars45-alerte@ars.sante.fr)

## Sources et méthodes

### Dispositif SurSaUD® (Surveillance sanitaire des urgences et des décès)

Ce système de surveillance dit syndromique est coordonné par Santé publique France. Il regroupe plusieurs sources de données qui sont transmises quotidiennement à Santé Publique France selon un format standardisé :

- Les données SOS Médecins : ces associations assurent une activité de permanence de soins en collaboration avec le centre 15 et interviennent 24h/24, à domicile ou en centre de consultation
- Les données des services d'urgences des établissements hospitaliers (Oscour®) : Chaque passage aux urgences fait l'objet d'un envoi journalier des données à Santé publique France
- La mortalité « toutes causes », suivie à partir de l'enregistrement des décès par les services d'État-civil dans les communes informatisées (environ 79 % des décès de la région)
- Les données de certification électronique des décès (CépiDc) : le volet médical du certificat de décès contient les causes médicales de décès. Il est transmis au CépiDc par voie papier ou électronique

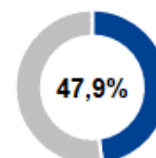
### Regroupements syndromiques utilisés pour les urgences hospitalières et suivis dans ce numéro :

- Gastro-entérite aigue : codes A08, A09 et leurs dérivés ;
- Suspicion de COVID-19 : B342, B972, U049, U071, U0710, U0711, U0712, U0714, U0715
- Pathologies liées à la chaleur : codes T67, X30 leurs dérivés, E871 leurs dérivés, E86.
- Varicelle : B010, B011, B012, B018, B019 ;
- Allergie : L50 et ses dérivés, T780, T782, T783, T784 ;
- Asthme : codes J45 et ses dérivés, J46

### Qualité des données SurSaUD®

Semaine S23-26	SOS Médecins	Réseau Oscour®
Établissements inclus dans l'analyse des tendances	2 / 2	26 / 27
Taux de codage du diagnostic sur la semaine sur ces établissements	80,4%	85,5%

### Part de certification électronique des décès (décembre 2025)



## Remerciements

Santé publique France Centre-Val de Loire remercie l'Agence Régionale de Santé Centre-Val de Loire et ses délégations départementales, les établissements de santé de la région, les services d'urgences de la région participant du réseau Oscour®, les associations SOS Médecins de Bourges et Orléans, les services d'état civil des communes informatisées, l'Inserm-CépiDC, le réseau Sentinelles, eSanté Centre-Val de Loire et l'Observatoire régional des Urgences Centre-Val de Loire.

## Equipe de rédaction

Virginie de Lauzun, Esra Morvan, Jean-Rodrigue Ndong, Mathieu Rivière, Nicolas Vincent

## Abonnements

L'ensemble des bulletins régionaux figurent sous Centre-Val de Loire - Santé publique France

Pour vous abonner aux newsletters de SpFrance : [Abonnements aux newsletters \(santepubliquefrance.fr\)](https://santepubliquefrance.fr/abonnements)

**Pour nous citer** : Surveillance sanitaire - Bulletin hebdomadaire - Semaine 2026-S23 - Édition Centre-Val de Loire. juin 2026. Saint-Maurice : Santé publique France, 11 p.

**Directrice de publication** : Caroline Semaille

**Dépôt légal** : 11 juin 2026

**Contact et contacts presse** : [cire-cvl@santepubliquefrance.fr](mailto:cire-cvl@santepubliquefrance.fr) et [presse@santepubliquefrance.fr](mailto:presse@santepubliquefrance.fr)