



Bulletin

Surveillance sanitaire




Date de publication : 04.06.2026

ÉDITION CENTRE-VAL DE LOIRE

Bulletin hebdomadaire - Semaine 22-2026 (25.05.2026 - 31.05.2026)

Actualités p.1 | COVID-19 p.3 | Gastro-entérite aiguë p.4 | Pathologies liées à la chaleur p.5 | Varicelle p.6 | Allergie p.7 | Asthme (2-14 ans) p.8 | Mortalité p.9 | Revue des signaux sanitaires p.9 | Sources et Méthodes p.10

Synthèse des tendances régionales

		Passages aux urgences		Actes SOS Médecins*		Taux d'incidence (100 000 hab.)	
COVID-19	0	0,0%	→	0	0,0%	→	-
Gastro-entérite	205	1,4%	↗	42	4,2%	↗	40 →
Patho. liées à la chaleur	98	0,7%	↗	7	0,7%	↗	-
Varicelle	51	0,4%	↗	20	2,0%	↗	16 →
Allergies	191	1,3%	↗	47	4,6%	↗	-
Asthme (2-14 ans)	86	3,1%	↗	4	1,9%	→	-

● Activité faible ● Activité modérée ● Activité élevée

Actualités

Nationales et internationales

Santé publique France - Epidémie de maladie Ebola dans la province d'Ituri, à l'Est de la République démocratique du Congo (RDC)

Le 15 mai 2026, le centre de contrôle des maladies africain signalait une épidémie de maladie Ebola dans la province d'Ituri, à l'Est de la République démocratique du Congo (RDC).

Au 27 mai 2026, 1077 cas suspects, 121 cas confirmés et 228 décès sont rapportés en RDC. Sept cas ont également été diagnostiqués en Ouganda, chez des personnes ayant voyagé depuis la RDC, et chez des soignants qui les avaient pris en charge.

Une urgence de santé publique de portée internationale a été déclarée par l'OMS le 17 mai 2026.

Le risque d'introduction du virus dans les pays hors de l'Afrique est actuellement considéré comme faible par l'OMS et ECDC. Dans ce contexte, Santé publique France a préparé une [conduite à tenir](#) et [un questionnaire pour les patients suspects](#).

Santé publique France - Semaine de la santé sexuelle 2026 : le dépistage et la prévention restent essentiels

Santé publique France rediffuse sa campagne digitale « Tout le monde se pose des questions sur la sexualité et tout le monde peut trouver des réponses sur QuestionSexualite.fr » du 1er au 28 juin 2026. L'agence rappelle l'importance de s'informer et de dialoguer pour prévenir les situations pouvant nuire à sa santé sexuelle

Pour en savoir plus : [Cliquer ici](#)

Santé publique France - Chikungunya, dengue, Zika et West Nile en France hexagonale. Bulletin de la surveillance renforcée du 3 juin 2026.

Depuis le 1er mai, début de la surveillance renforcée, jusqu'au 2 juin 2026, ont été identifiés :

- 20 cas importés de chikungunya
- 117 cas importés de dengue
- 1 cas importé de Zika

Aucun cas autochtone d'arbovirose ou d'infection à virus West Nile n'a été identifié.

Pour en savoir plus : [Cliquer ici](#)

Santé publique France - 10 ans d'engagement et d'action au service de la santé publique



En dix ans, les enjeux de santé publique se sont intensifiés : multiplication des crises sanitaires, [dérèglement climatique](#), accroissement des [inégalités de santé sociales et territoriales](#), vieillissement de la population. Face à ces mutations, Santé publique France a su s'adapter, innover et agir. Retour sur une décennie d'actions.

Pour en savoir plus : [Cliquer ici](#)

Régionales

ARS Centre-Val de Loire - Découvrez la plateforme régionale des indicateurs de santé en Centre-Val de Loire

L'ARS Centre-Val de Loire, en partenariat avec l'Observatoire régional de la santé (ORS) Centre-Val de Loire, met à disposition une nouvelle plateforme régionale d'indicateurs de santé, désormais accessible aux partenaires institutionnels, collectivités, élus, professionnels et acteurs des territoires

Pour en savoir plus : [Cliquer ici](#)

ARS Centre-Val de Loire – 29 Juin - Matinée dédiée à l'approche One health à Orléans

Organisée dans le cadre du 4e Plan régional santé environnement (PRSE 4), cette matinée d'échanges mettra en lumière les liens étroits entre la santé humaine, la santé animale et celle des écosystèmes

Pour en savoir plus : [Cliquer ici](#)

ARS Centre-Val de Loire - La Lettre Pro, l'actu santé pour les pros de Centre-Val de Loire



Toutes les semaines, l'ARS Centre-Val de Loire publie sa newsletter « La lettre Pro, l'actu santé pour les pros de Centre-Val de Loire ».

Pour en savoir plus ou s'abonner : [Cliquer ici](#)

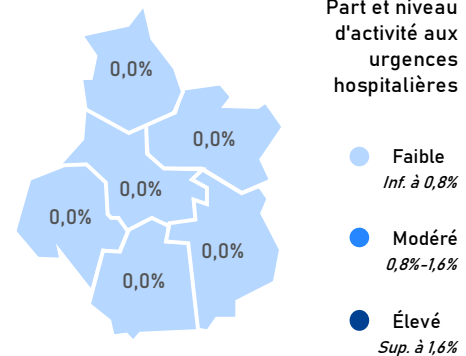
COVID-19**Dossier thématique**

En semaine 22, l'activité pour suspicion de COVID-19 était stable et nulle aux urgences hospitalières et chez SOS Médecins. Le niveau d'activité aux urgences hospitalières était faible sur l'ensemble des départements de la région.

D'après les données de la certification électronique des décès, aucun décès portant la mention COVID-19 n'a été signalé cette semaine, identiquement à la semaine précédente.

Indicateurs de surveillance

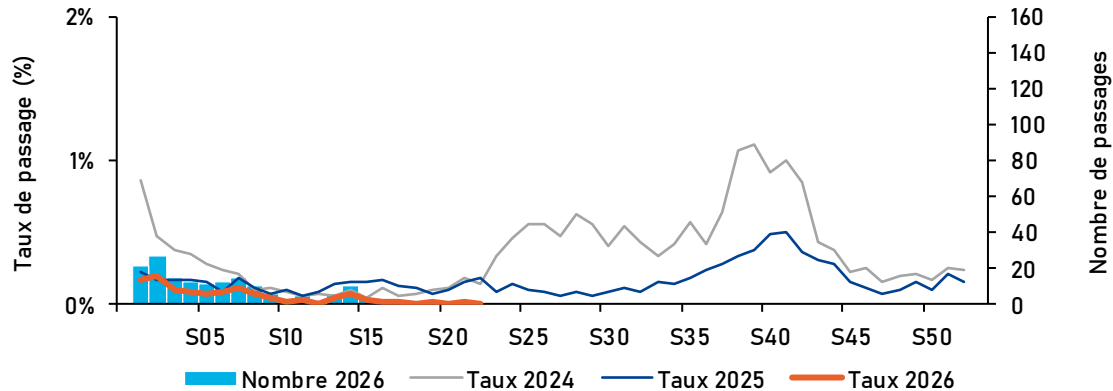
	S22-26		S21-26
Passages aux urgences	0	➔	2
Part d'activité urgences (%)	0,0%	-0,0 pt	0,0%
Hospit. après urgences	0	➔	1
Taux d'hospitalisation (%)	0,0%	-50,0 pt	50,0%
Actes SOS Médecins	0	➔	0
Part d'activité SOS (%)	0,0%	+0,0 pt	0,0%
Décès avec mention COVID	0	➔	0
Part dans les décès totaux (%)	0,0%	+0,0 pt	0,0%



Centre-Val de Loire : 0,0%

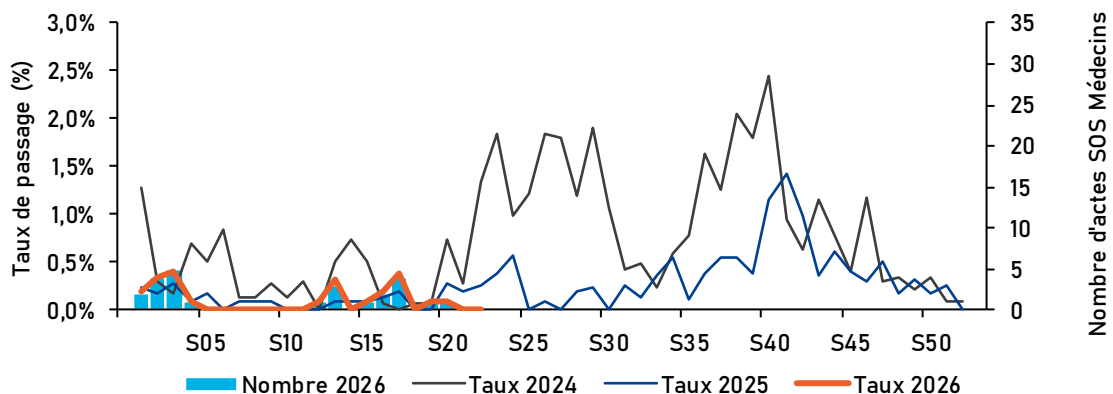
Niveau régional d'activité faible

Figure 1 : Evolution hebdomadaire des passages aux urgences et taux d'activité (en %) pour COVID-19, tous âges, Centre-Val de Loire, 2024-2026



Source : Oscour®, exploitation : Santé publique France

Figure 2 : Evolution hebdomadaire des actes médicaux SOS Médecins et taux d'activité (en %) pour COVID-19, tous âges, Centre-Val de Loire, 2024-2026



Source : SOS Médecins, exploitation : Santé publique France

Gastro-entérite aiguë

Dossier thématique

En semaine 22, l'activité liée à la gastro-entérite aiguë était en hausse aux urgences hospitalières et chez SOS Médecins. Au niveau départemental, l'activité aux urgences hospitalières était faible dans l'ensemble des départements à l'exception du Loiret et de l'Indre-et-Loire (niveau d'activité modéré). Le niveau d'activité était faible à l'échelle régionale.

L'activité pour diarrhées aiguës en médecine de ville était stable (Sentinelles).

Indicateurs de surveillance

	S22-26		S21-26
Passages aux urgences	205	↗	174
Part d'activité urgences (%)	1,4%	+0,2 pt	1,3%
Hospit. après urgences	36	→	41
Taux d'hospitalisation (%)	17,6%	-6,0 pt	23,6%
Actes SOS Médecins	42	↗	33
Part d'activité SOS (%)	4,2%	+0,4 pt	3,7%
Consultations méd. générale	40	→	36
(Incidence / 100 000 hab.)	[15-65]		[17-56]

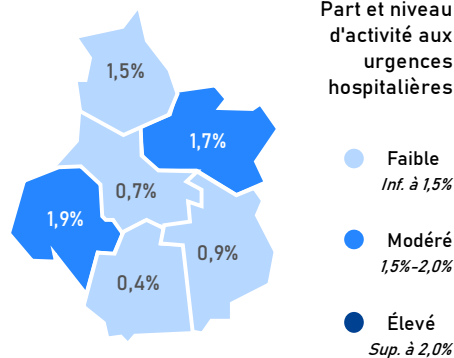
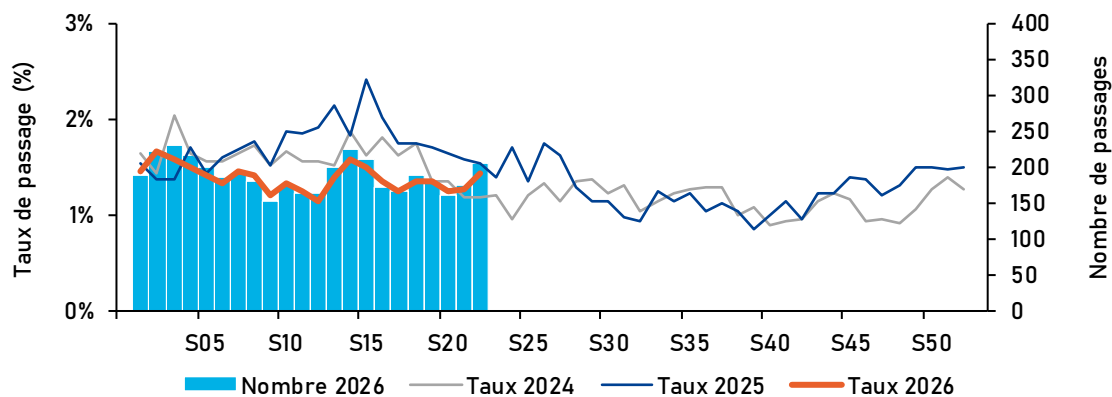
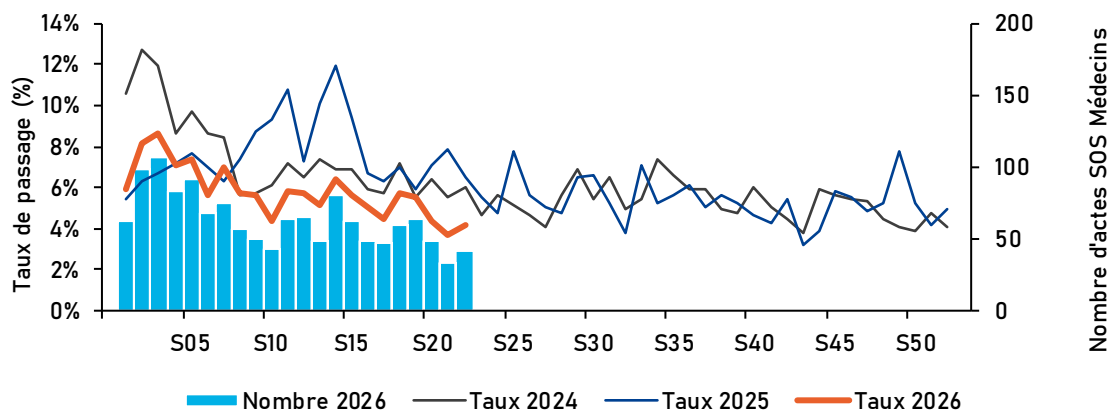


Figure 3 : Evolution hebdomadaire des passages aux urgences et taux d'activité (en %) pour gastro-entérite aiguë, tous âges, Centre-Val de Loire, 2024-2026



Source : Oscour®, Exploitation : Santé publique France

Figure 4 : Evolution hebdomadaire des actes médicaux SOS Médecins et taux d'activité (en %) pour gastro-entérite aiguë, tous âges, Centre-Val de Loire, 2024-2026



Source : SOS Médecins, Exploitation : Santé publique France

Pathologies liées à la chaleur

Dossier thématique

En semaine 22, l'activité liée aux pathologies en lien avec la chaleur était en forte hausse aux urgences hospitalières et chez SOS Médecins.

Au niveau départemental, l'activité aux urgences hospitalières était élevée sur l'ensemble des départements de la région (niveau d'activité élevé à l'échelle régionale).

Indicateurs de surveillance	S22-26		S21-26
Passages aux urgences	98	↗	30
Part d'activité urgences (%)	0,7%	+0,5 pt	0,2%
Hospit. après urgences	52	↗	18
Taux d'hospitalisation (%)	53,1%	-6,9 pt	60,0%
Actes SOS Médecins	7	↗	1
Part d'activité SOS (%)	0,7%	+0,6 pt	0,1%

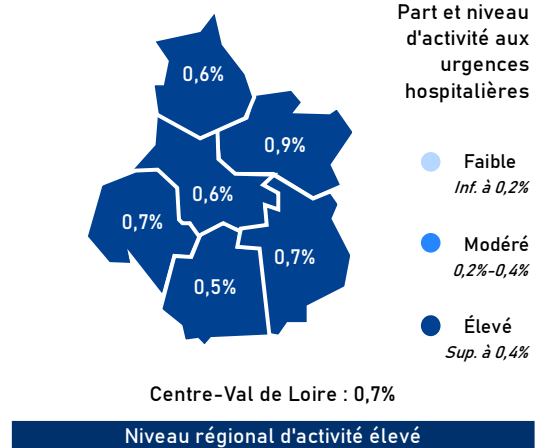
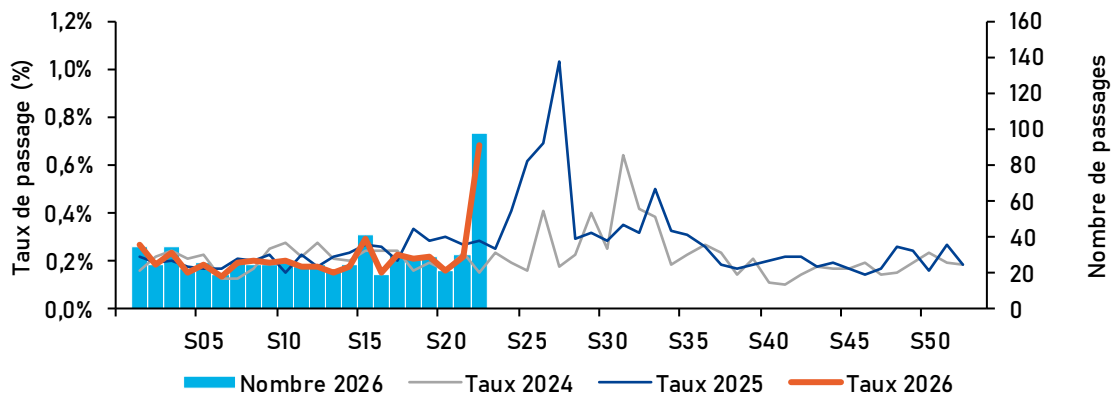
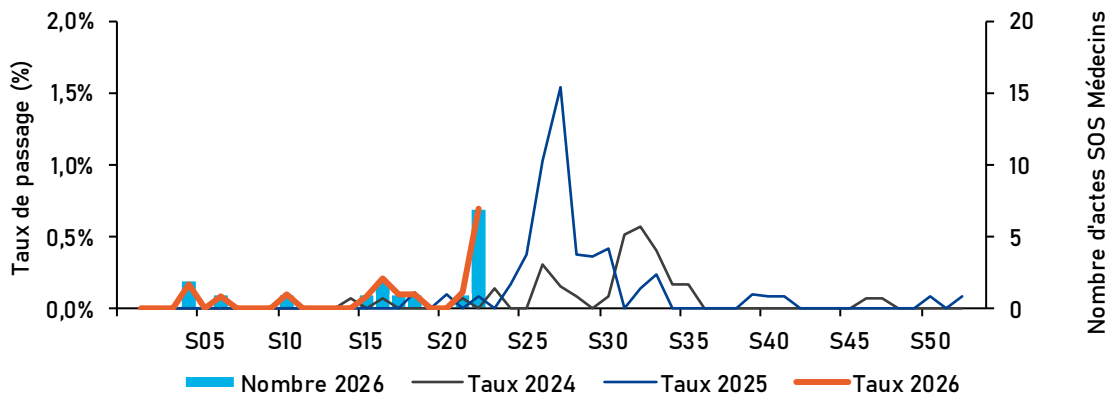


Figure 5 : Evolution hebdomadaire des passages aux urgences et du taux d'activité (en %) pour pathologies liées à la chaleur (coup de chaleur-hyperthermie, hyponatrémie et déshydratation), tous âges, Centre-Val de Loire, 2024-2026



Source : Oscour®, Exploitation : Santé publique France

Figure 6 : Evolution hebdomadaire des actes médicaux SOS Médecins et du taux d'activité (en %) pour pathologies liées à la chaleur (coup de chaleur et déshydratation), tous âges, Centre-Val de Loire, 2024-2026



Source : SOS Médecins, Exploitation : Santé publique France

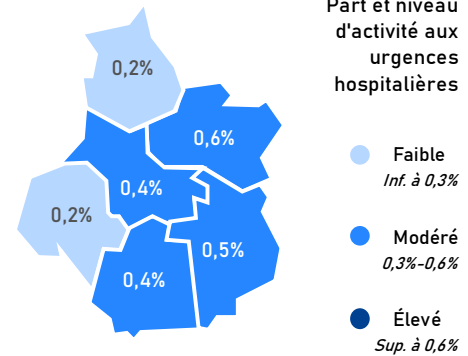
Varicelle

Dossier thématique

En semaine 22, l'activité liée à la varicelle était en hausse aux urgences hospitalières et à SOS Médecins et stable en médecine de ville (Sentinelles).

Au niveau départemental, l'activité aux urgences hospitalières était modérée sur la majorité des départements de la région (activité modérée à l'échelle régionale).

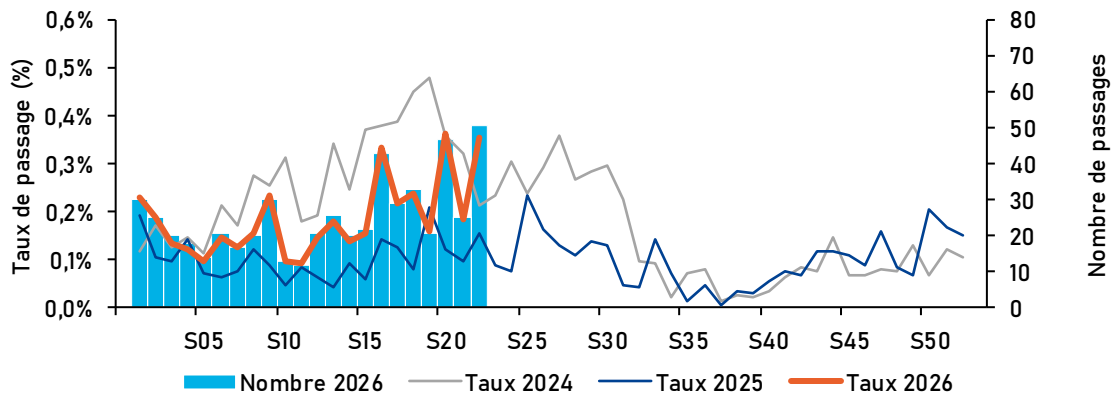
Indicateurs de surveillance	S22-26		S21-26
Passages aux urgences	51	↗	25
Part d'activité urgences (%)	0,4%	+0,2 pt	0,2%
Hospit. après urgences	4	→	3
Taux d'hospitalisation (%)	7,8%	-4,2 pt	12,0%
Actes SOS Médecins	20	↗	4
Part d'activité SOS (%)	2,0%	+1,5 pt	0,4%
Consultations méd. générale	16	→	19
(Incidence / 100 000 habitants)	[3-28]		[6-33]



Centre-Val de Loire : 0,4%

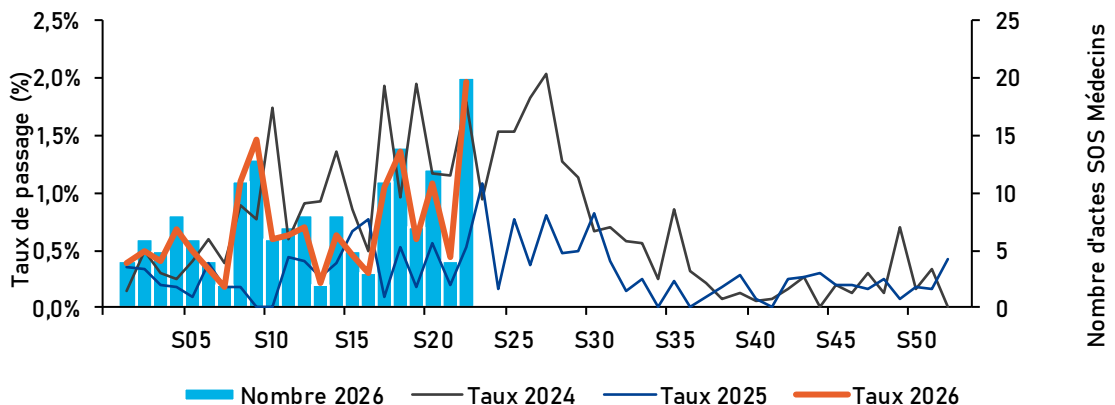
Niveau régional d'activité modéré

Figure 7 : Evolution hebdomadaire des passages aux urgences et du taux d'activité (en %) pour varicelle, tous âges, Centre-Val de Loire, 2024-2026



Source : Oscour®, Exploitation : Santé publique France

Figure 8 : Evolution hebdomadaire des actes médicaux SOS Médecins et du taux d'activité (en %) pour varicelle, tous âges, Centre-Val de Loire, 2024-2026



Source : SOS Médecins, Exploitation : Santé publique France

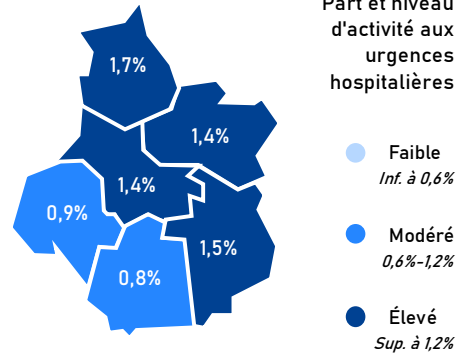
Allergie

Situation pollinique (Lig'Air)

En semaine 22, l'activité liée aux allergies était en hausse aux urgences hospitalières et chez SOS Médecins.

Au niveau départemental, l'activité aux urgences hospitalières était modérée à élevée sur les départements de la région avec un niveau global élevé à l'échelle régionale.

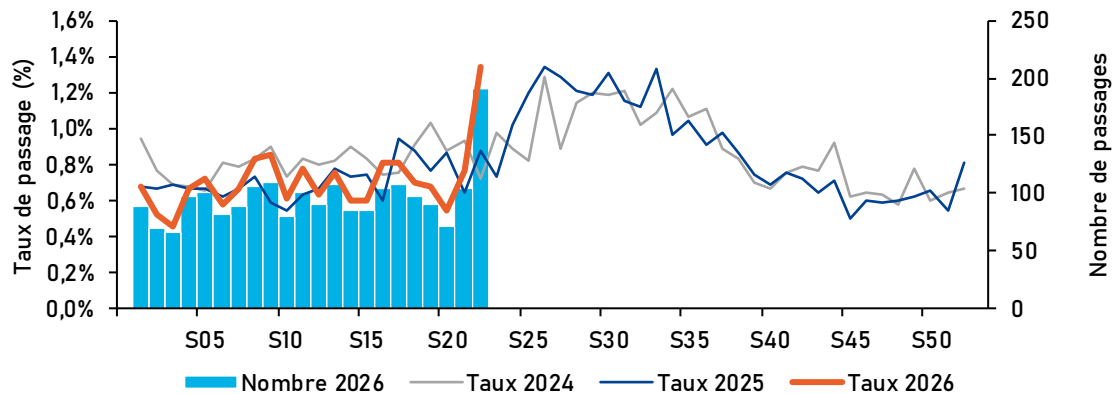
Indicateurs de surveillance	S22-26		S21-26
Passages aux urgences	191	↗	104
Part d'activité urgences (%)	1,3%	+0,6 pt	0,8%
Hospit. après urgences	11	→	9
Taux d'hospitalisation (%)	5,8%	-2,9 pt	8,7%
Actes SOS Médecins	47	↗	24
Part d'activité SOS (%)	4,6%	+2,0 pt	2,7%



Centre-Val de Loire : 1,3%

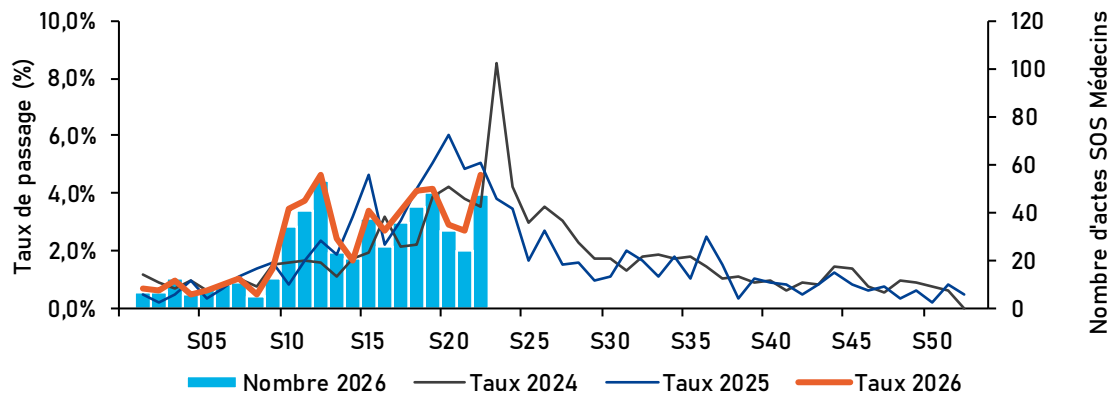
Niveau régional d'activité élevé

Figure 9 : Evolution hebdomadaire des passages aux urgences et du taux d'activité (en %) pour allergie, tous âges, Centre-Val de Loire, 2024-2026



Source : Oscour®, Exploitation : Santé publique France

Figure 10 : Evolution hebdomadaire des actes médicaux SOS Médecins et du taux d'activité (en %) pour allergie, tous âges, Centre-Val de Loire, 2024-2026



Source : SOS Médecins, Exploitation : Santé publique France

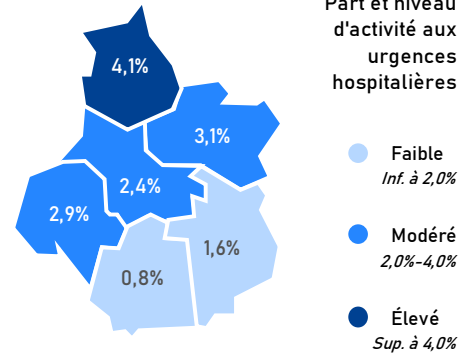
Asthme (2-14 ans)

Dossier thématique

En semaine 22, l'activité liée à l'asthme chez les 2-14 ans était en hausse aux urgences hospitalières et stable chez SOS Médecins. À l'échelle départementale, l'activité observée aux urgences hospitalières était faible à élevée selon les départements (niveau d'activité modéré sur la région).

Indicateurs de surveillance

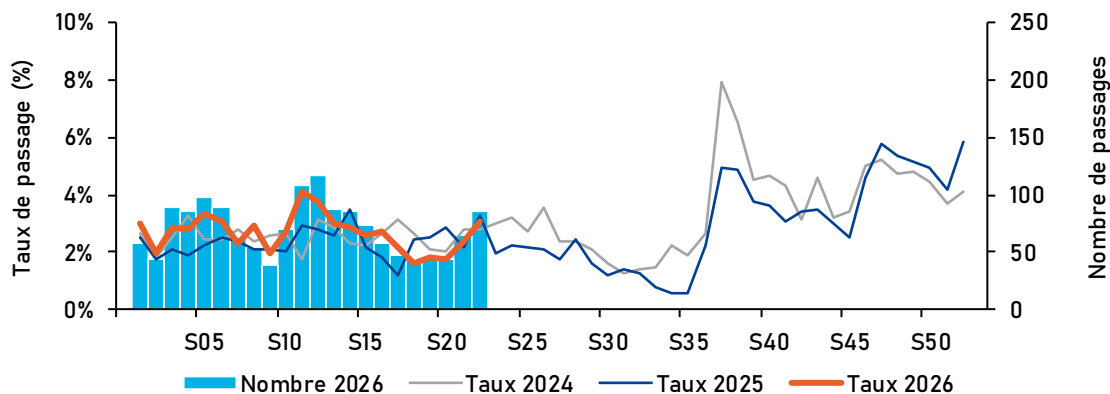
	S22-26		S21-26
Passages aux urgences	86	↗	64
Part d'activité urgences (%)	3,1%	+0,7 pt	2,3%
Hospit. après urgences	15	→	14
Taux d'hospitalisation (%)	17,4%	-4,4 pt	21,9%
Actes SOS Médecins	4	→	0
Part d'activité SOS (%)	1,9%	+1,9 pt	0,0%



Centre-Val de Loire : 3,1%

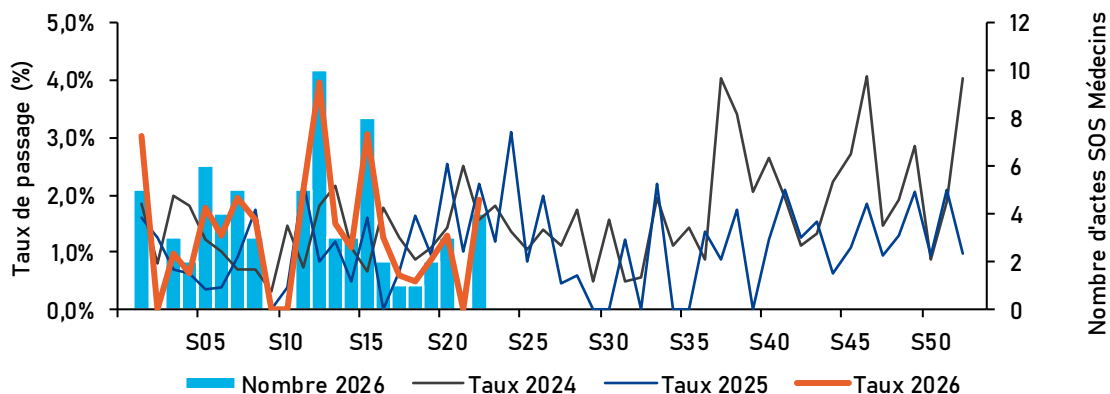
Niveau régional d'activité modéré

Figure 11 : Evolution hebdomadaire des passages aux urgences et du taux d'activité (en %) pour asthme, 2-14 ans, Centre-Val de Loire, 2024-2026



Source : Oscour®, Exploitation : Santé publique France

Figure 12 : Evolution hebdomadaire des actes médicaux SOS Médecins et du taux d'activité (en %) pour asthme, 2-14 ans, Centre-Val de Loire, 2024-2026



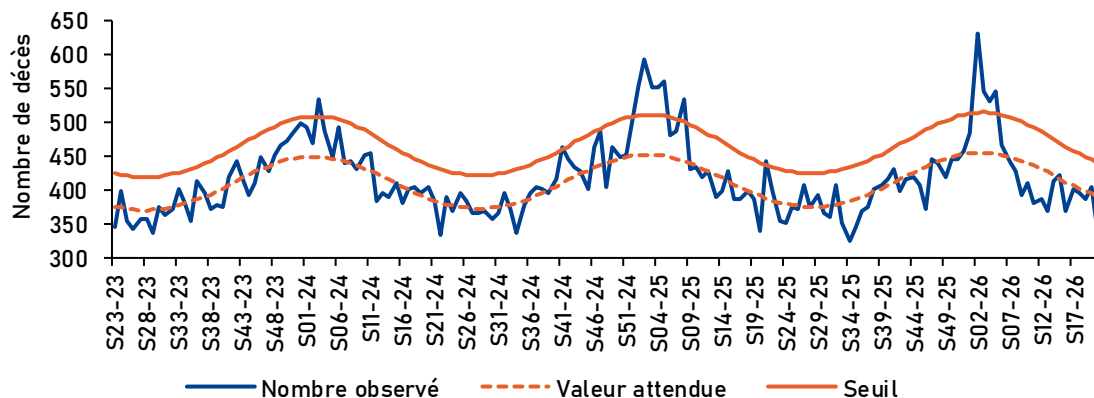
Source : SOS Médecins, Exploitation : Santé publique France

Mortalité

Dossier thématique

En semaine 21 (données non consolidées), **aucun excès significatif de mortalité toutes causes n'est observé** tant pour la population tous âges que chez les 65 ans et plus au niveau régional et au niveau départemental.

Figure 13 : Evolution hebdomadaire des décès toutes causes, tous âges, Centre-Val de Loire, 2023-2026



Source : Insee, exploitation : Santé publique France

Revue des signaux sanitaires

En semaine 22, la plateforme de veille de l'ARS du Centre-Val de Loire a validé 19 signaux sanitaires liés à une pathologie ou à une exposition.

Figure 14 : Synthèse des signalements d'événements sanitaires par nature et par département, Centre-Val de Loire, semaine 22

Maladies à déclaration obligatoire (n = 15)

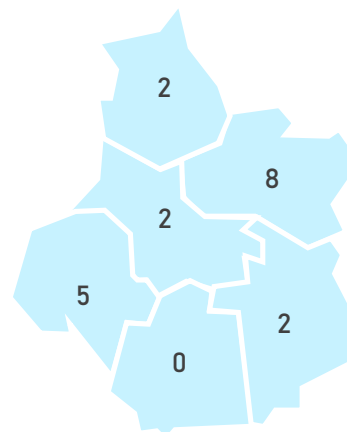
- 5 cas de tuberculose / infection tuberculeuse latente
- 3 cas de dengue
- 2 cas d'hépatite A
- 2 épisodes de toxi-infection alimentaire collective (TIAC)
- 1 cas de légionellose
- 1 cas de listériose
- 1 cas d'orthopoxvirose

Expositions environnementales (n = 2)

- 1 épisode en lien avec de l'eau de consommation humaine
- 1 signalement en lien avec un autre événement environnemental

Autres événements (n = 2)

- 1 épisode de gale
- 1 épisode d'infection respiratoire aiguë en collectivité



Hors Région : 0
Total : 19

Source : ARS, SI-VSS, exploitation : Santé publique France

Sources et méthodes

Dispositif SurSaUD® (Surveillance sanitaire des urgences et des décès)

Ce système de surveillance dit syndromique est coordonné par Santé publique France. Il regroupe plusieurs sources de données qui sont transmises quotidiennement à Santé Publique France selon un format standardisé :

- Les données SOS Médecins : ces associations assurent une activité de permanence de soins en collaboration avec le centre 15 et interviennent 24h/24, à domicile ou en centre de consultation
- Les données des services d'urgences des établissements hospitaliers (Oscour®) : Chaque passage aux urgences fait l'objet d'un envoi journalier des données à Santé publique France
- La mortalité « toutes causes », suivie à partir de l'enregistrement des décès par les services d'État-civil dans les communes informatisées (environ 79 % des décès de la région)
- Les données de certification électronique des décès (CépiDc) : le volet médical du certificat de décès contient les causes médicales de décès. Il est transmis au CépiDc par voie papier ou électronique

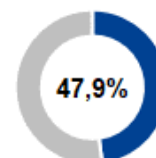
Regroupements syndromiques utilisés pour les urgences hospitalières et suivis dans ce numéro :

- Gastro-entérite aigue : codes A08, A09 et leurs dérivés ;
- Suspicion de COVID-19 : B342, B972, U049, U071, U0710, U0711, U0712, U0714, U0715
- Pathologies liées à la chaleur : codes T67, X30 leurs dérivés, E871 leurs dérivés, E86.
- Varicelle : B010, B011, B012, B018, B019 ;
- Allergie : L50 et ses dérivés, T780, T782, T783, T784 ;
- Asthme : codes J45 et ses dérivés, J46

Qualité des données SurSaUD®

Semaine S22-26	SOS Médecins	Réseau Oscour®
Établissements inclus dans l'analyse des tendances	2 / 2	25 / 27
Taux de codage du diagnostic sur la semaine sur ces établissements	74,1%	85,4%

Part de certification électronique des décès (décembre 2025)



Remerciements

Santé publique France Centre-Val de Loire remercie l'[Agence Régionale de Santé Centre-Val de Loire](#) et ses délégations départementales, les établissements de santé de la région, les services d'urgences de la région participant du [réseau Oscour®](#), les associations [SOS Médecins](#) de Bourges et Orléans, les services d'état civil des communes informatisées, [l'Inserm-CépiDC](#), [le réseau Sentinelles](#), [eSanté Centre-Val de Loire](#) et [l'Observatoire régional des Urgences Centre-Val de Loire](#).

Equipe de rédaction

Virginie de Lauzun, Esra Morvan, Jean-Rodrigue Ndong, Mathieu Rivière, Nicolas Vincent

Abonnements

L'ensemble des bulletins régionaux figurent sous [Centre-Val de Loire - Santé publique France](#)

Pour vous abonner aux newsletters de SpFrance : [Abonnements aux newsletters \(santepubliquefrance.fr\)](#)

Pour nous citer : Surveillance sanitaire - Bulletin hebdomadaire - Semaine 2026-S22 - Édition Centre-Val de Loire. juin 2026. Saint-Maurice : Santé publique France, 10 p.

Directrice de publication : Caroline Semaille

Dépôt légal : 4 juin 2026

Contact et contacts presse : cire-cvl@santepubliquefrance.fr et presse@santepubliquefrance.fr