



Bulletin

Surveillance épidémiologique

Date de publication : 26.06.2026

ÉDITION BRETAGNE

Semaine 25-2026

Points clés

Depuis le 18 juin, la quasi-totalité de la France hexagonale est touchée par un nouvel épisode caniculaire étendu, durable, intense et d'un niveau de sévérité proche ou équivalent à 2003.

Été, fortes chaleurs, les gestes barrières à adopter : <https://www.vivre-avec-la-chaueur.fr/>

- Restez au frais chez vous ou dans un lieu rafraîchi
- Buvez de l'eau sans attendre la soif
- Mouillez-vous le corps
- Fermez les volets et les fenêtres
- Privilégiez les activités douces
- Mangez frais et équilibré
- Évitez l'alcool
- Prenez des nouvelles des plus fragiles

Plus d'information : <https://www.santepubliquefrance.fr/determinants-de-sante/climat/fortes-chaueurs-canicule>



Les outils

- Pathologies en lien avec la chaleur

La Bretagne a connu un 1^{er} épisode de canicule en S22 (du 26 au 28 mai, précoce), touchant toute la région. Des records de températures ont été observés.

Le dispositif de surveillance saisonnière est activé depuis le 1^{er} juin et jusqu'au 15 septembre.

Un nouvel épisode caniculaire touche la France depuis le 18 juin. Cet épisode est étendu, durable et intense, est d'un niveau de sévérité proche ou équivalent à 2003.

Depuis le 21 juin, la Bretagne est touchée par cet épisode, avec le placement de l'ensemble des départements bretons en vigilance orange canicule. La vigilance rouge a été déclenchée à partir du 22 juin (S26).

→ **Bulletins canicule [national](#) et [Bretagne](#) du 24/06/2026**

Les outils de prévention à destination de la population générale et des professionnels de santé sont disponibles à la commande ou en téléchargement sur le [site](#) de Santé publique France.

- Allergie

Retour aux niveaux d'activité habituels pour la période après le pic de consultations SOS Médecins très important observé en S22.

- Pathologies ORL (Données non présentées)

Activité en lien avec les pathologies ORL modérée à faible. En S25, chez les moins de 5 ans, les pathologies ORL représentent 11 % des passages aux urgences et 49 % des consultations SOS Médecins. Les laboratoires de Virologie du CHU de Rennes et du CHRU de Brest détectent des Rhinovirus/Entérovirus dans 24 % (8/34) et 15 % (16/110) des prélèvements testés, respectivement.

- Fréquentations des urgences et des consultations SOS Médecins (Données non présentées)

À établissements et associations constants

Hausse du nombre de passages aux urgences (+4,0 %) et stabilité du nombre de consultations SOS Médecins toutes causes (+0,5 %), lors de la S25, par rapport à la S24. Les volumes de passages aux urgences et de consultations SOS Médecins (toutes causes) sont proches des observations des années antérieures, même période tous âges et suivent les mêmes tendances.

Actualités

- Chikungunya, dengue, Zika et West Nile en France hexagonale. Bulletin de la surveillance renforcée du 24 juin 2026. [Ici](#)
- Causes de mortalité 2024 : 3 études complémentaires
 - Godet F, Costemalle V, Aubineau Y, Fouillet A. « Causes de décès en France - nouvelle baisse de la mortalité en 2024 malgré une hausse de celle due aux maladies respiratoires », *Etudes et Résultats*. 2026 (1375),1-7. [Ici](#)
 - Fouillet A, Aubineau Y, Méthy N, Costemalle V, Chaput H. Grandes causes de mortalité et principales causes associées en France en 2024. *Bull Épidémiol Hebd*. 2026;(15):326-52. [Ici](#).
 - Godet F, Costemalle V, Fouillet A, Aubineau Y, Chaput H, Méthy N. « Causes de décès en France - Un tiers des décès sont associés à des comorbidités ou à des antécédents médicaux en 2024 », *Etudes et Résultats*. 2026 (1376):1-4. [Ici](#)
- Alcoomètre : bilan après 6 années d'utilisation par les Français pour évaluer leur consommation d'alcool.
 - Actualité. [Ici](#)
 - Point Sur : Analyse de six années de recours à l'alcoomètre, outil en ligne d'autoévaluation des risques de sa consommation d'alcool. [Ici](#)
- La [campagne de renouvellement vaccinal COVID-19](#) des plus fragiles du printemps aura lieu du 20 avril au 30 juin 2026.

SOMMAIRE

Actualités	2	Varicelle	8
Pathologies en lien avec la chaleur	3	Mortalité toutes causes	9
Asthme	5	Données virologiques	10
Allergie	6	Pathologies les plus fréquentes (< 2 ans, 75 ans et +)	12
Méningites virales	7	En savoir plus	13

Pathologies en lien avec la chaleur

La Bretagne a connu un 1^{er} épisode de canicule en S22 (du 26 au 28 mai, précoce), touchant toute la région. Des records de températures ont été observés.

Le dispositif de surveillance saisonnière est activé depuis le 1^{er} juin et jusqu'au 15 septembre.

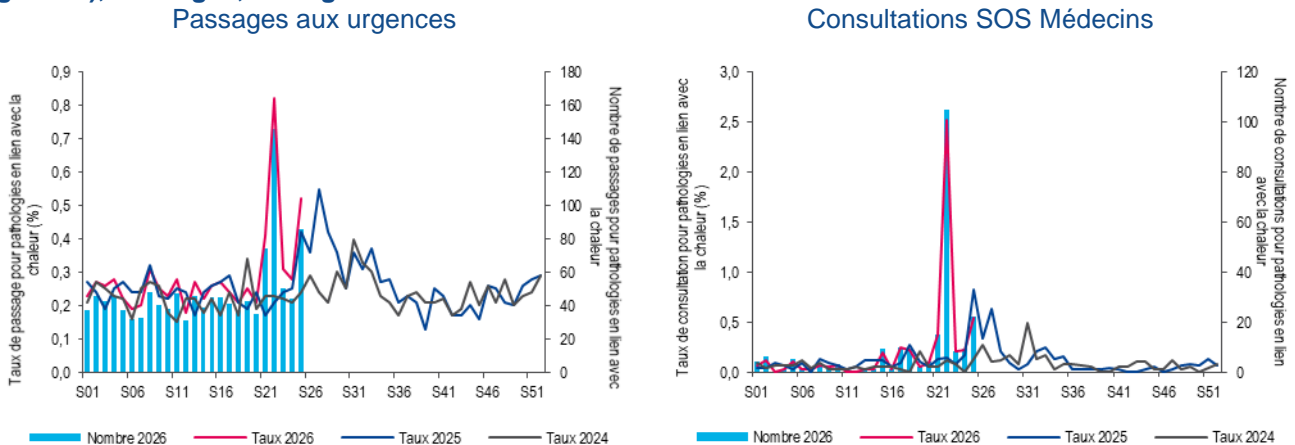
Un nouvel épisode caniculaire touche la France depuis le 18 juin. Cet épisode est étendu, durable et intense, est d'un niveau de sévérité proche ou équivalent à 2003.

Depuis le 21 juin, la Bretagne est touchée par cet épisode, avec le placement de l'ensemble des départements bretons en vigilance orange canicule. La vigilance rouge a été déclenchée à partir du 22 juin (S26).

Oscour® : hausse des indicateurs pour pathologies en lien avec la chaleur avec un doublement des passages aux urgences en S25 par rapport à la S24, représentant 0,5 % de l'activité des urgences (contre 0,3 % en S24) ; 78 % de ces passages ont fait l'objet d'une hospitalisation. Sur près de 90 passages, les 75 ans et plus représentent 55 % des cas et les moins de 15 ans, 9 %. Près de 12 % des passages correspondait à des hyperthermies/coups de chaleur, 20 % à des déshydratations et **68 % des hyponatrémies**.

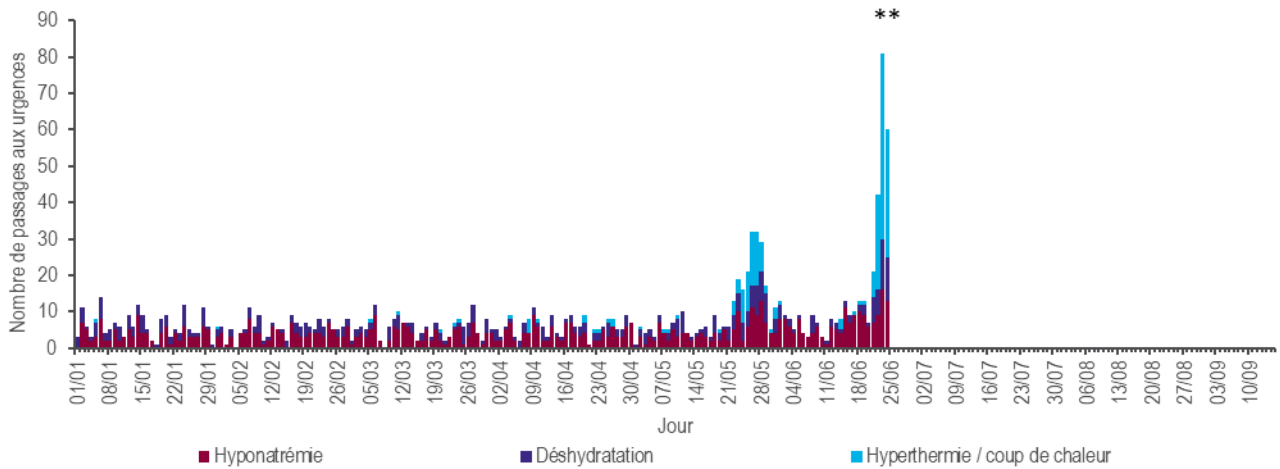
SOS Médecins : hausse des consultations SOS Médecins en S25 par rapport à la S24. Ces pathologies représentent **0,5 % de l'activité SOS Médecins** (contre 0,2 % en S24). Sur une vingtaine de consultations, les 75 ans et plus représentent 41 % des cas et les moins de 15 ans 14 %. Environ la moitié de ces consultations correspondait à des coups de chaleur et l'autre moitié à des déshydratations.

Figure 1 - Évolution hebdomadaire du nombre de passages aux urgences et consultations SOS Médecins pour pathologie en lien avec la chaleur* (2026, axe de droite) et comparaison annuelle de l'évolution hebdomadaire des taux de passages/consultations associés depuis 2024/01 (axe de gauche), tous âges, Bretagne



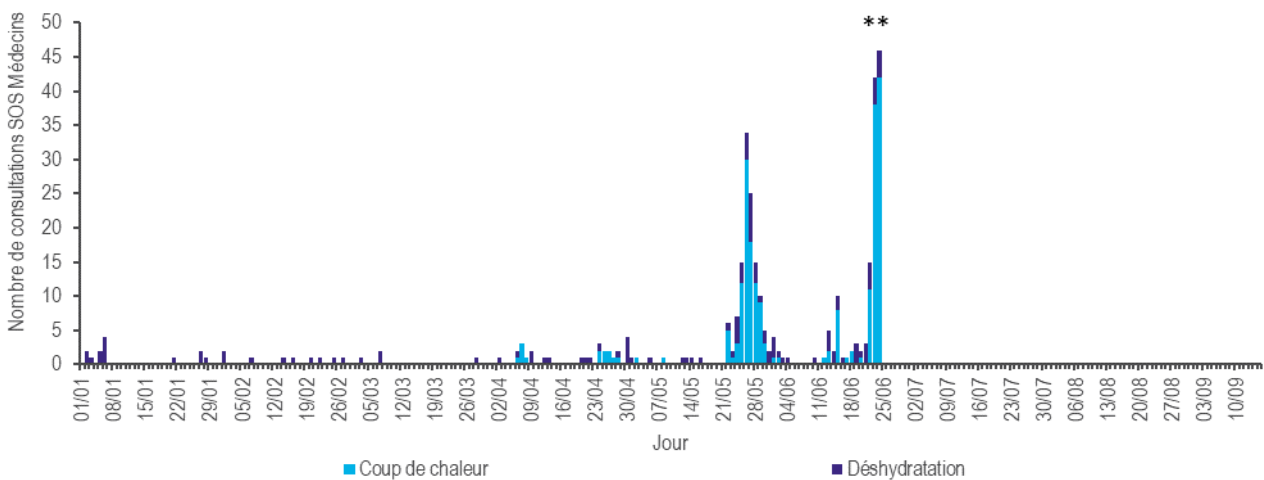
* Pathologies en lien avec la chaleur ou indicateur iCanicule : indicateur comprenant les diagnostics d'hyperthermie, de déshydratation et d'hyponatrémie pour les passages aux urgences et les diagnostics d'hyperthermie et de déshydratation pour les consultations SOS Médecins. Source : Santé publique France / Oscour® / SOS Médecins

Figure 2 - Évolution quotidienne du nombre de passages aux urgences pour pathologies en lien avec la chaleur*, du 01/01 au 24/06/2026 (S26), tous âges, Bretagne



* Pathologies en lien avec la chaleur ou indicateur iCanicule : indicateur comprenant les diagnostics d'hyperthermie, de déshydratation et d'hyponatrémie pour les passages aux urgences. ** Dernières journées de données non consolidées. Source : Santé publique France / Oscore®

Figure 3 - Évolution quotidienne du nombre de consultations SOS Médecins pour pathologies en lien avec la chaleur*, du 01/01 au 24/06/2026 (S26), tous âges, Bretagne



* Pathologies en lien avec la chaleur ou indicateur iCanicule : indicateur comprenant les diagnostics d'hyperthermie et de déshydratation pour les consultations SOS Médecins. ** Dernières journées de données non consolidées. Source : Santé publique France / SOS Médecins

Pour en savoir plus

Dossier thématique :

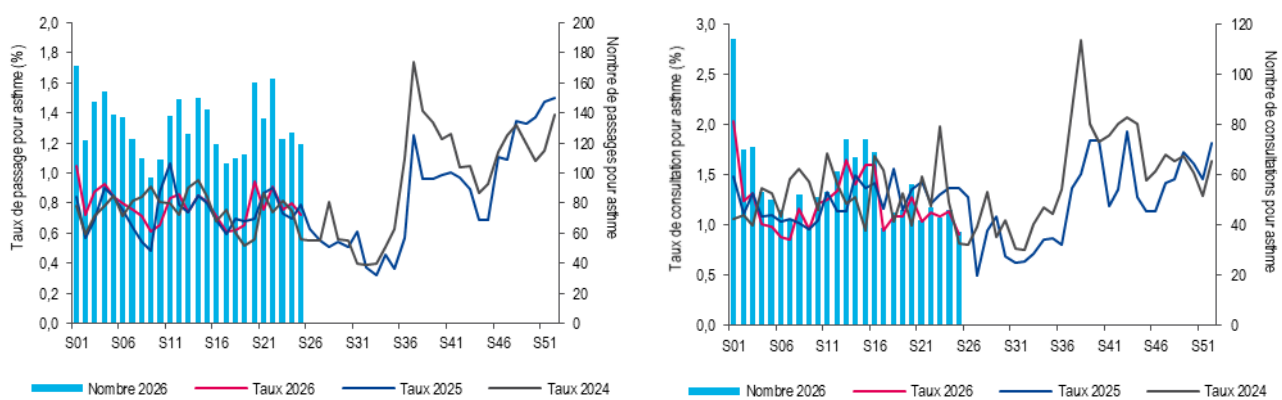
<https://www.santepubliquefrance.fr/determinants-de-sante/climat/fortes-chaleurs-canicule>

Asthme

Oscour® : stabilité du nombre de passages aux urgences pour asthme (119 passages en S25), tous âges confondus ; 34 % des passages a fait l'objet d'une hospitalisation en S25. Les enfants de moins de 15 ans représentent 70 % des cas. L'asthme représente 2,5 % des passages aux urgences pour cette tranche d'âge et moins de 1 % tous âges confondus.

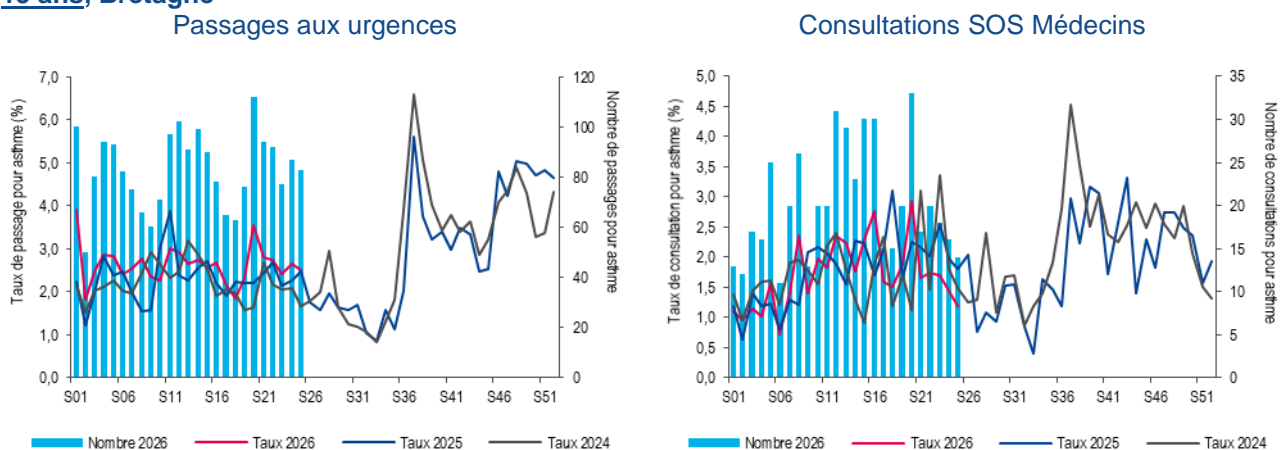
SOS Médecins : légère baisse du nombre de consultations SOS Médecins pour asthme en S25 avec 37 consultations. Les moins de 15 ans représentent 38 % des cas. L'asthme représente 1,2 % des consultations SOS Médecins pour cette tranche d'âge et moins de 1,0 % tous âges confondus.

Figure 4 - Évolution hebdomadaire du nombre de passages aux urgences et consultations SOS Médecins pour asthme (2026, axe de droite) et comparaison annuelle de l'évolution hebdomadaire des taux de passages/consultations associés depuis 2024/01 (axe de gauche), tous âges, Bretagne



Source : Santé publique France / Oscour® / SOS Médecins

Figure 5 - Évolution hebdomadaire du nombre de passages aux urgences et consultations SOS Médecins pour asthme (2026, axe de droite) et comparaison annuelle de l'évolution hebdomadaire des taux de passages/consultations associés depuis 2024/01 (axe de gauche), enfants de moins de 15 ans, Bretagne



Source : Santé publique France / Oscour® / SOS Médecins

Pour en savoir plus

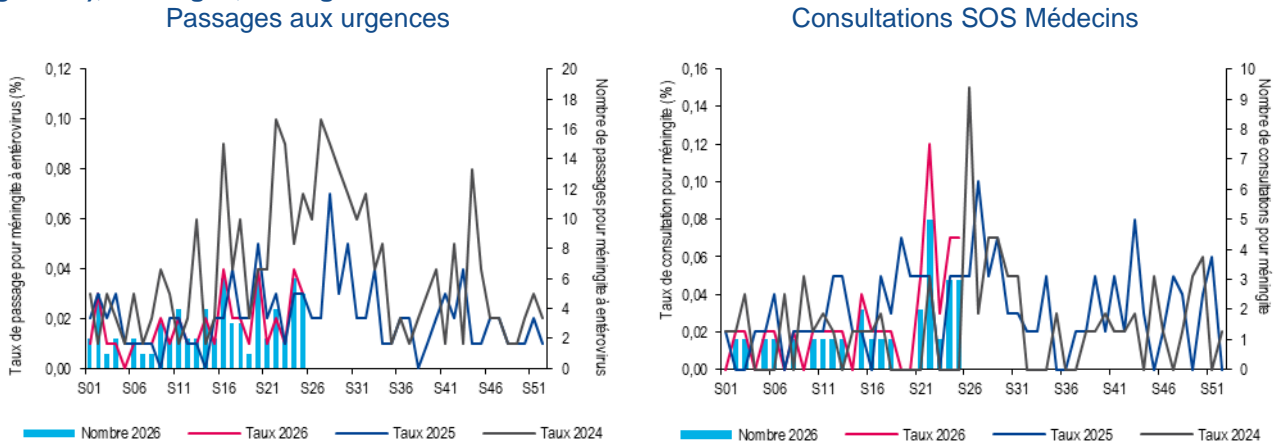
Dossier thématique sur le site de Santé publique France : <https://www.santepubliquefrance.fr/maladies-et-traumatismes/maladies-et-infections-respiratoires/asthme>

Méningites virales

Oscour® : 80 % des passages pour méningite virale ont fait l'objet d'une hospitalisation en S25.

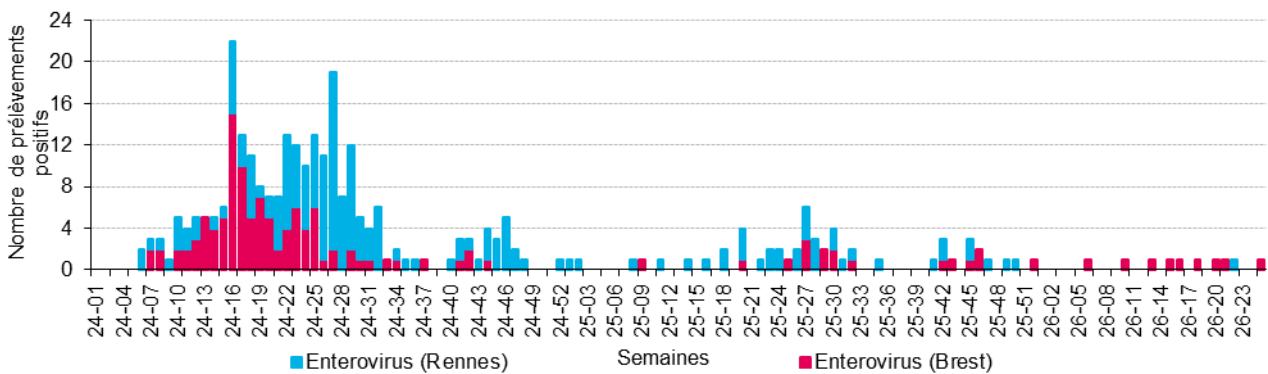
SOS Médecins : 3 consultations pour suspicion de méningite en S25.

Figure 7 - Évolution hebdomadaire du nombre de passages aux urgences et consultations SOS Médecins pour méningites à entérovirus/méningites (2026, axe de droite) et comparaison annuelle de l'évolution hebdomadaire des taux de passages/consultations associés depuis 2024/01 (axe de gauche), tous âges, Bretagne



Source : Santé publique France / Oscour® / SOS Médecins

Figure 8 - Évolution hebdomadaire du nombre de prélèvements méningés positifs à Entérovirus, tous âges confondus, Laboratoires de Virologie des CHU de Rennes et Brest, depuis la semaine 2024/01



Sources : CHU de Rennes et Brest

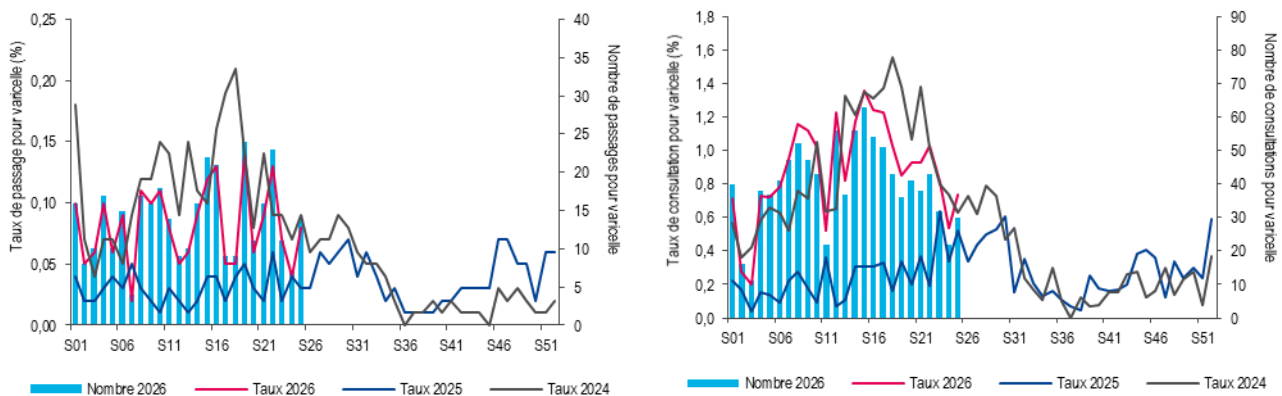
Varicelle

Oscour® : une quinzaine de passages aux urgences pour varicelle en S25. Ces passages concernent majoritairement des enfants de moins de 5 ans. La varicelle représente 0,8 % de l'activité totale aux urgences hospitalières pour cette classe d'âge en S25.

SOS Médecins : tendance globale à la baisse depuis début avril. En S25, les moins de 5 ans représentent 2 cas sur 3. La varicelle représente 3,2 % de l'activité totale SOS Médecins pour cette classe d'âge et moins de 1 % tous âges confondus.

Réseau Sentinelles (+ IQVIA) : activité faible en S25, le taux d'incidence des cas de varicelle vus en consultations de médecine générale a été estimé à 17 cas pour 100 000 habitants IC 95% [5 ; 30] (données non consolidées).

Figure 9 - Évolution hebdomadaire du nombre de passages aux urgences et consultations SOS Médecins pour varicelle (2026, axe de droite) et comparaison annuelle de l'évolution hebdomadaire des taux de passages/consultations associés depuis 2024/01 (axe de gauche), tous âges, Bretagne



Source : Santé publique France / Oscour® / SOS Médecins

Prévention

Indications à la vaccination varicelle :

Les adolescents âgés de 12 à 18 ans n'ayant pas d'antécédent clinique de varicelle ou dont l'histoire est douteuse ; un contrôle sérologique préalable peut être pratiqué dans ce cas ;

Les femmes en âge de procréer, notamment celles ayant un projet de grossesse, et sans antécédent clinique de varicelle ;

Toute personne sans antécédent de varicelle (ou dont l'histoire est douteuse) et dont la sérologie est négative, en contact étroit avec des personnes immunodéprimées (les sujets vaccinés doivent être informés de la nécessité, en cas de rash généralisé, d'éviter les contacts avec les personnes immunodéprimées pendant 10 jours) ;

Les personnes en attente de greffe, dans les six mois précédant une greffe d'organe solide, sans antécédent de varicelle (ou dont l'histoire est douteuse) et dont la sérologie est négative (avec deux doses à au moins un mois d'intervalle).

La vaccination contre la varicelle est contre-indiquée pendant la grossesse. La grossesse doit être évitée dans le mois suivant la vaccination. Il convient de conseiller aux femmes qui viennent d'être vaccinées et ayant l'intention de débuter une grossesse de différer leur projet d'un mois

Pour en savoir plus

Dossier thématique sur le site de Santé publique France :

<https://www.santepubliquefrance.fr/maladies-et-traumatismes/maladies-a-prevention-vaccinale/varicelle>

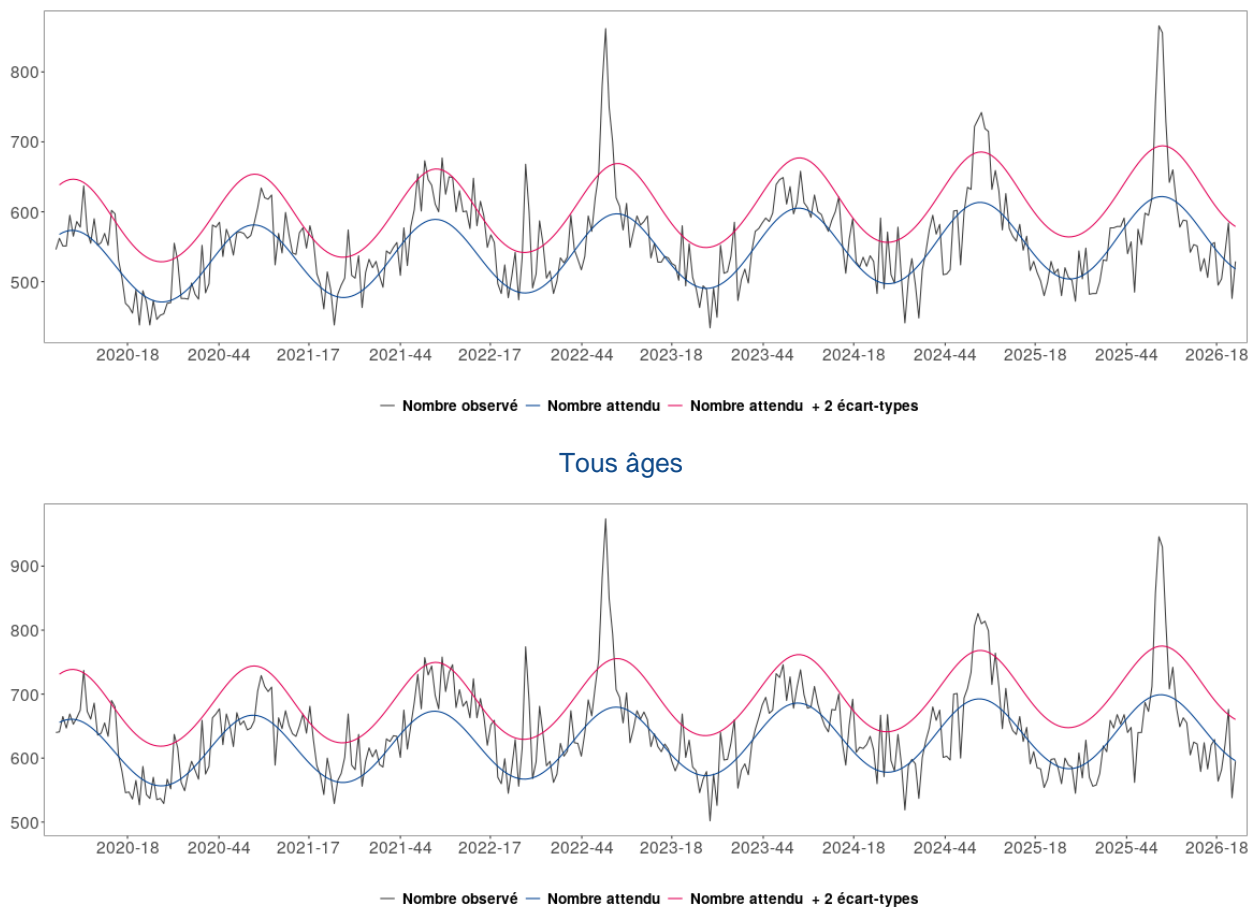
Mortalité toutes causes

Depuis fin janvier 2026, le nombre hebdomadaire de décès toutes causes confondues transmis par l'Insee se situe dans les marges habituelles de fluctuation (tous âges et chez les 65 ans et plus). Un dépassement du seuil a été observé dans ces deux classes d'âge de la S01 à S04-2026 (pour les deux classes d'âge).

Une hausse de la mortalité est observée en S22-2026, touchant plus particulièrement l'Ille-et-Vilaine et les 65 ans et plus.

Les données des 3 dernières semaines ne sont pas consolidées et peuvent être amenées à évoluer.

Figure 10 - Évolution du nombre hebdomadaire de décès toutes causes, chez les 65 ans et plus (en haut) et tous âges (en bas), depuis fin 2019 et jusqu'à la semaine S-2, Bretagne 65 ans et plus

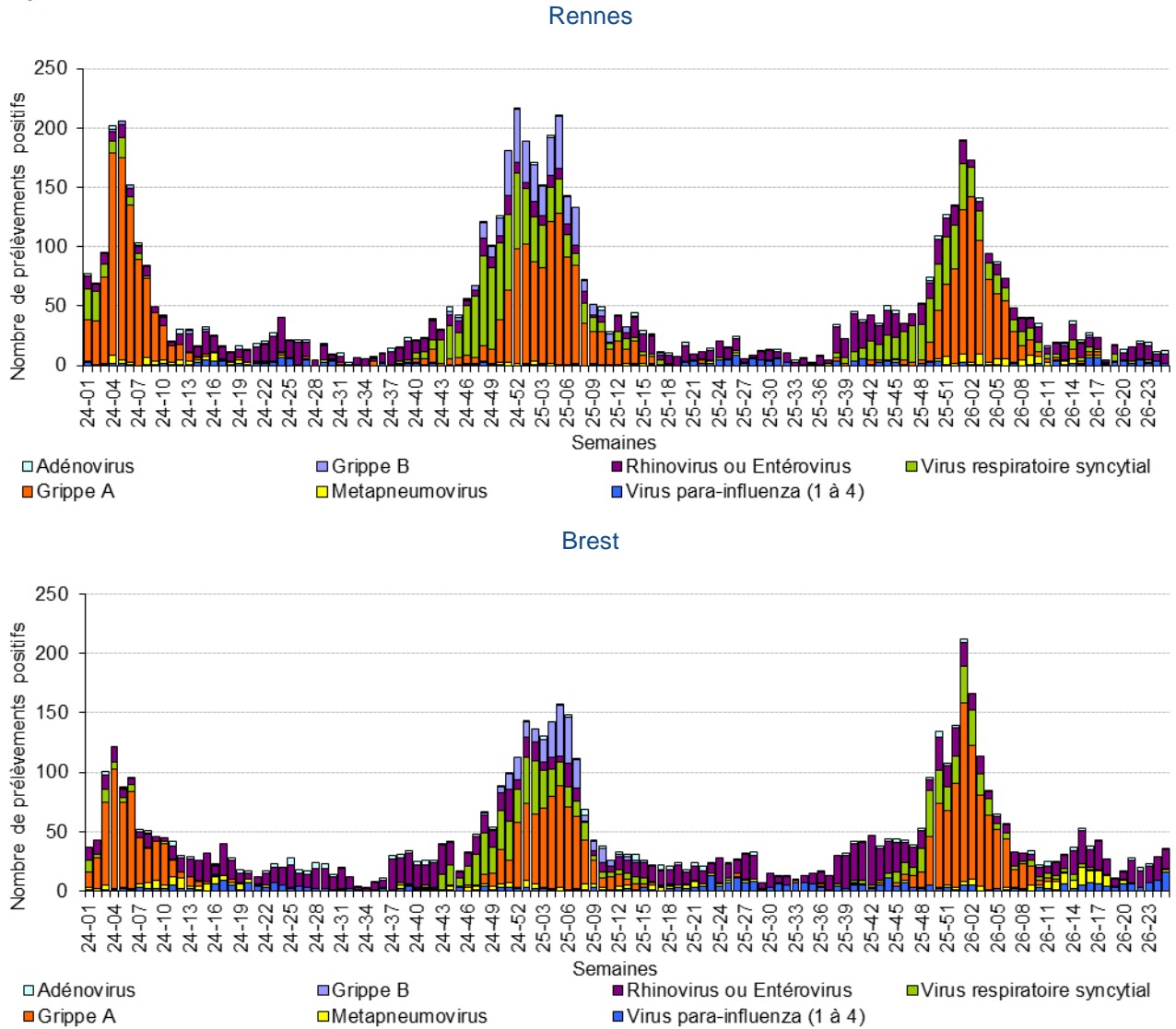


Sources : Santé publique France / Insee®

Données virologiques

Prélèvements respiratoires

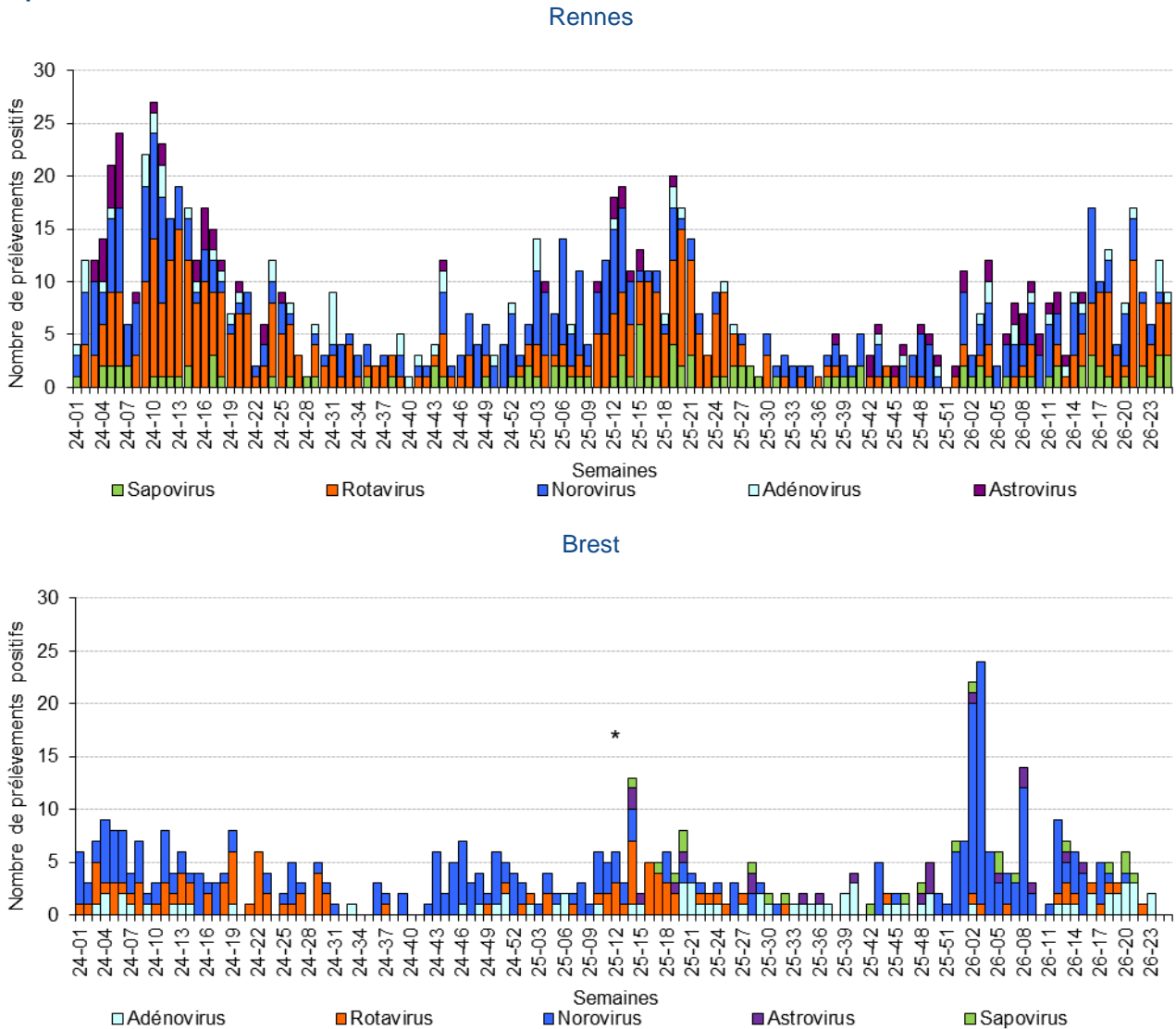
Figure 11 - Évolution hebdomadaire du nombre de prélèvements positifs aux virus respiratoires, Laboratoires de Virologie des CHU de Rennes (en haut) et de Brest (en bas), tous âges confondus, depuis la semaine 2024/01



Sources : CHU de Rennes et Brest

Prélèvements entériques

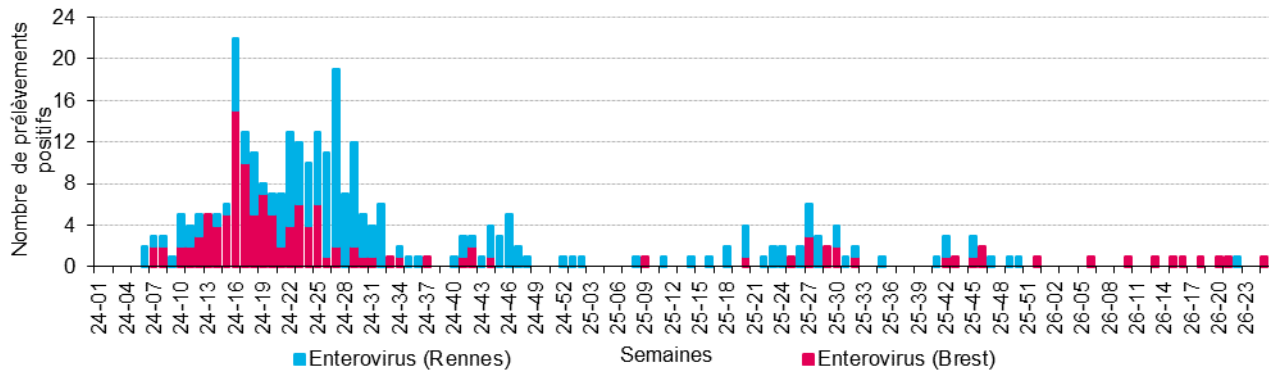
Figure 12 - Évolution hebdomadaire du nombre de prélèvements positifs aux virus entériques, Laboratoires de Virologie des CHU de Rennes (en haut) et de Brest (en bas), tous âges confondus, depuis la semaine 2024/01



* CHU de Brest : ajout des données Astrovirus et Sapovirus, depuis la semaine 2025/14. Sources : CHU de Rennes et Brest

Prélèvements méningés

Figure 13 - Évolution hebdomadaire du nombre de prélèvements méningés positifs à Entérovirus, tous âges confondus, Laboratoires de Virologie des CHU de Rennes et Brest, depuis la semaine 2024/01



Sources : CHU de Rennes et Brest

Pathologies les plus fréquentes (< 2 ans, 75 ans et +)

Tableau 1 - Effectifs des diagnostics les plus fréquents, par rapport à la semaine précédente, enfants de moins de 2 ans, passages aux urgences et consultations SOS Médecins, Bretagne

Passages aux urgences

Consultations SOS Médecins

Pathologie	Semaine	Semaine précédente	Pathologie	Semaine	Semaine précédente
Fièvre isolée	99	74	Pathologie ORL	138	116
Traumatisme	96	85	Syndrome viral	18	17
Infections ORL	76	86	Fièvre isolée	18	20
Gastro-entérite	54	49	Conjonctivite infectieuse	17	8
Asthme	27	21	Gastro-entérite	17	12
Bronchiolite	25	23	Varicelle	10	8
Vomissement	22	17	Traumatisme	6	7
Infection urinaire	20	15	Mycose	5	2
Douleurs abdominales spécifiques	12	17	Bronchiolite	5	2
Dermato divers	10	7	Dermato divers	4	4
Brûlure	10	5	Stomato / ORL divers	4	5

Sources : Santé publique France / Oscour® / SOS Médecins

Tableau 2 - Effectifs des diagnostics les plus fréquents, par rapport à la semaine précédente, 75 ans et plus, passages aux urgences et consultations SOS Médecins, Bretagne

Passages aux urgences

Consultations SOS Médecins

Pathologie	Semaine	Semaine précédente	Pathologie	Semaine	Semaine précédente
Traumatisme	623	613	Altération état général	33	24
Malaise	259	248	Traumatisme	26	29
AVC	117	110	Chute	23	26
Pneumopathie	108	95	Pneumopathie	21	25
Douleurs abdominales spécifiques	104	102	Infection urinaire	21	12
Douleurs abdominales non spécifiques	95	89	Lombalgie /sciatalgie	19	12
Douleur thoracique	93	97	Douleur abdo aigue	14	10
Dyspnée, insuffisance respiratoire	83	98	Hypertension artérielle	12	14
Neurologie autre	78	79	Cardio divers	11	9
Décompensation cardiaque	69	83			

Sources : Santé publique France / Oscour® / SOS Médecins

En savoir plus

Méthodologie

La méthodologie appliquée est décrite dans la partie méthodologie (page 16) du bulletin du 24 octobre 2025. [Ici](#)

Qualité des données

En semaine 2026/25 :

	Réseau Oscour®	SOS Médecins
Établissements inclus dans l'analyse des tendances = Participation au dispositif depuis 2024/01	30 / 33 services d'urgences	6 / 6 associations
Taux de codage des diagnostics sur la semaine 2026/25	96,1 %	86,4 %

Rédacteur en chef

Alain Le Tertre, délégué régional de la Cellule Bretagne de Santé publique France

Comité de rédaction

Marlène Faisant, Dr. Bertrand Gagnière, Yvonnick Guillois, Christelle Juhel, Guillaume Le Moigne, Mathilde Pivette.

Remerciements aux partenaires

Les services d'urgences du réseau Oscour®

Les associations SOS Médecins de Brest, Lorient, Quimper, Rennes, Saint-Malo et Vannes

Les laboratoires de Virologie du CHU de Rennes et du CHRU de Brest

Les services de réanimation de la région

Les établissements d'hébergement de personnes âgées de la région

L'Institut national de la statistique et des études économiques (Insee) et les services d'États-Civils des 448 communes bretonnes informatisées (sentinelles)

L'Observatoire régional des urgences Bretagne (ORU) et le réseau Bretagne urgences (RBU)

Le réseau Sentinelles

L'association Air Breizh

Météo-France

Les CNR

Le Centre régional d'appui pour la prévention des infections associées aux soins (CPIAS)

L'Agence régionale de santé Bretagne

Pour nous citer : Bulletin. Surveillance épidémiologique. Édition Bretagne. juin 26. Saint-Maurice : Santé publique France, 14 p., 2026.

Directrice de publication : Caroline Semaille

Date de publication : 26 juin 2026

Contact : presse@santepubliquefrance.fr