



Bulletin

Surveillance épidémiologique

Date de publication : 12.06.2026

ÉDITION BRETAGNE

Semaine 23-2026

Points clés

- Pathologies en lien avec la chaleur

La Bretagne a connu un épisode précoce de canicule en S22 (du 26 au 28 mai), touchant toute la région. Des records de températures ont été observés.

Le dispositif de surveillance saisonnière est activé depuis le 1^{er} juin et jusqu'au 15 septembre. L'ensemble des départements bretons est en vigilance verte canicule depuis le 30 mai 2026. En S23, retour des indicateurs à des niveaux précédemment observés hors période de fortes chaleurs.

Les outils de prévention à destination de la population générale et des professionnels de santé sont disponibles à la commande ou en téléchargement sur le [site](#) de Santé publique France.

- Asthme

Activité modérée.

- Allergie ↘

Retour aux niveaux d'activité habituels pour la période après le pic de consultations SOS Médecins très important observé en S22.

France Atmo alerte sur un pic de pollen en cours touchant notamment la Bretagne.

- Pathologies ORL (Données non présentées)

Activité en lien avec les pathologies ORL modérée à faible. En S23, chez les moins de 5 ans, les pathologies ORL représentent 12 % des passages aux urgences et 48 % des consultations SOS Médecins. Le laboratoire de Virologie du CHU de Rennes détecte des Rhinovirus/Entérovirus dans 22 % (12/55) des prélèvements testés.

- Fréquentations des urgences et des consultations SOS Médecins (Données non présentées)

[À établissements et associations constants](#)

Baisse du nombre de passages aux urgences (-4,9 %) et du nombre de consultations SOS Médecins toutes causes (-5,2 %), lors de la S23, par rapport à la S22. Les volumes de passages aux urgences et de consultations SOS Médecins (toutes causes) sont proches des observations des années antérieures, même période tous âges et suivent les mêmes tendances. Aux urgences hospitalières, l'activité toutes causes redescend à des niveaux habituellement observés les années antérieures pour les 45-64 ans et les 65 ans et plus.

On note, chez les enfants, une diminution des passages aux urgences pour fièvres isolées, conjonctivites et des consultations SOS Médecins pour conjonctivite. Chez les adultes, on observe le maintien en S23 d'une activité importante concernant les consultations SOS médecins pour les malaises (15 ans et plus) et les altérations de l'état général (notamment chez les plus âgés)

Été, fortes chaleurs, les gestes barrières à adopter : <https://www.vivre-avec-la-chaueur.fr/>

- Restez au frais chez vous ou dans un lieu rafraîchi
- Buvez de l'eau sans attendre la soif
- Mouillez-vous le corps
- Fermez les volets et les fenêtres
- Privilégiez les activités douces
- Mangez frais et équilibré
- Évitez l'alcool
- Prenez des nouvelles des plus fragiles

Plus d'information : <https://www.santepubliquefrance.fr/determinants-de-sante/climat/fortes-chaueurs-canicule>



Les outils

Actualités

- Vaccination contre le méningocoque B à Rennes – résultats d'une enquête épidémiologique sur la couverture vaccinale des étudiants. [Ici](#)
- Évolution des passages aux urgences et des sollicitations de Drogues info service en lien avec la consommation de cocaïne entre 2012 et 2024. [Ici](#)
- Rougeole en France du 1er janvier au 31 mai 2026. [Ici](#)
- Epidémie de maladie Ebola dans la province d'Ituri, à l'Est de la République démocratique du Congo (RDC). [Ici](#)
- Chikungunya, dengue, Zika et West Nile en France hexagonale. Bulletin de la surveillance renforcée du 10 juin 2026. [Ici](#)
- La [campagne de renouvellement vaccinal COVID-19](#) des plus fragiles du printemps aura lieu du 20 avril au 30 juin 2026.

SOMMAIRE

Actualités	2	Varicelle	8
Pathologies en lien avec la chaleur	3	Mortalité toutes causes	9
Asthme	5	Données virologiques	10
Allergie	6	Pathologies les plus fréquentes (< 2 ans, 75 ans et +)	12
Méningites virales	7	En savoir plus	14

Pathologies en lien avec la chaleur

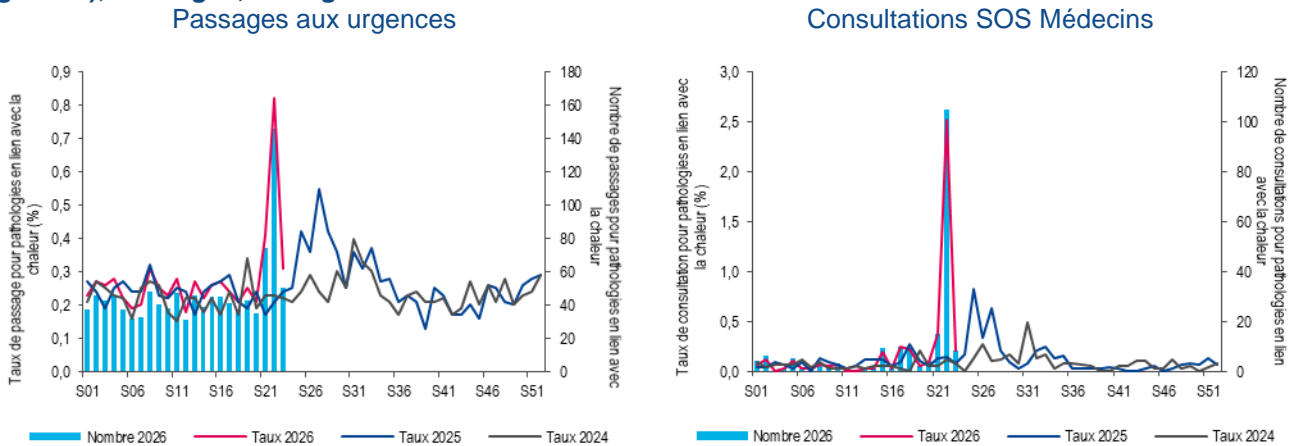
La Bretagne a connu un épisode précoce de canicule en S22 (du 26 au 28 mai), touchant toute la région. Des records de températures ont été observés.

Le dispositif de surveillance saisonnière est activé depuis le 1^{er} juin et jusqu'au 15 septembre. L'ensemble des départements bretons est en vigilance verte canicule depuis le 30 mai 2026. En S23, retour des indicateurs à des niveaux précédemment observés hors période de fortes chaleurs.

Oscour® : nette diminution des indicateurs pour pathologies en lien avec la chaleur après le pic observé en S22. Les niveaux observés sont proches de ceux habituellement constatés hors période de fortes chaleurs. On note

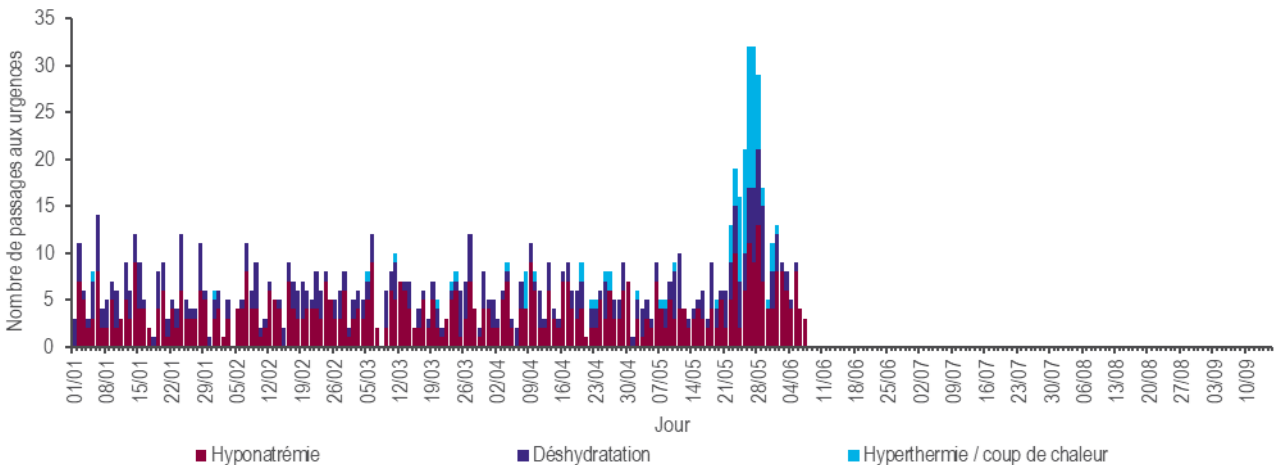
SOS Médecins : indicateurs faibles en S23, et proches des valeurs des années précédentes pour cette période hors vague de chaleur.

Figure 1 - Évolution hebdomadaire du nombre de passages aux urgences et consultations SOS Médecins pour pathologie en lien avec la chaleur* (2026, axe de droite) et comparaison annuelle de l'évolution hebdomadaire des taux de passages/consultations associés depuis 2024/01 (axe de gauche), tous âges, Bretagne



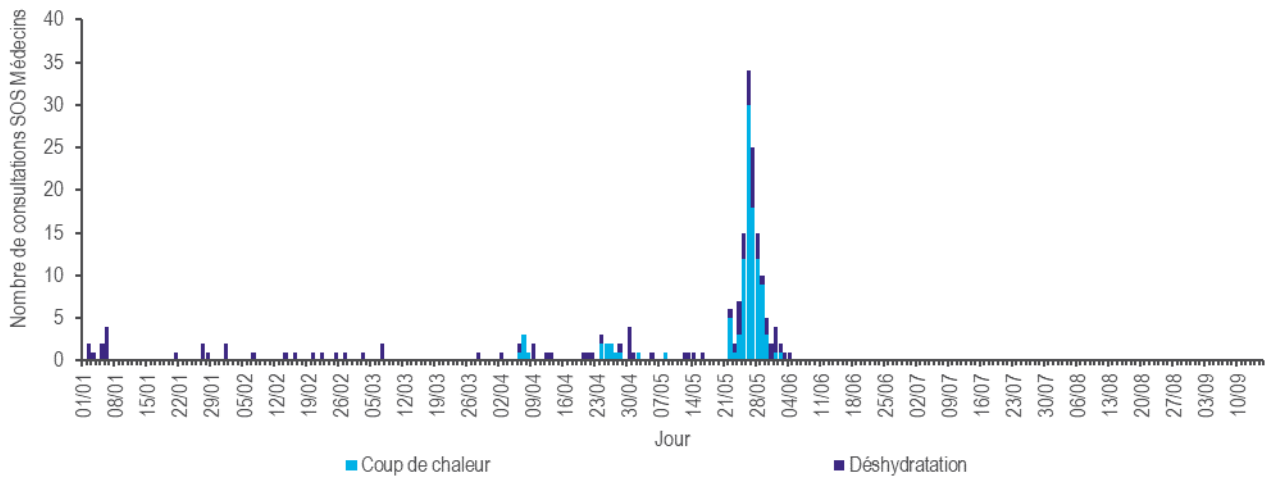
* Pathologies en lien avec la chaleur ou indicateur iCanicule : indicateur comprenant les diagnostics d'hyperthermie, de déshydratation et d'hyponatémie pour les passages aux urgences et les diagnostics d'hyperthermie et de déshydratation pour les consultations SOS Médecins. Source : Santé publique France / Oscour® / SOS Médecins

Figure 2 - Évolution quotidienne du nombre de passages aux urgences pour pathologies en lien avec la chaleur*, du 01/01 au 09/06/2026 (S24), tous âges, Bretagne



* Pathologies en lien avec la chaleur ou indicateur iCanicule : indicateur comprenant les diagnostics d'hyperthermie, de déshydratation et d'hyponatémie pour les passages aux urgences. Source : Santé publique France / Oscour®

Figure 3 - Évolution quotidienne du nombre de consultations SOS Médecins pour pathologies en lien avec la chaleur*, du 01/01 au 09/06/2026 (S24), tous âges, Bretagne



* Pathologies en lien avec la chaleur ou indicateur iCanicule : indicateur comprenant les diagnostics d'hyperthermie et de déshydratation pour les consultations SOS Médecins. Source : Santé publique France / SOS Médecins

Pour en savoir plus

Dossier thématique :

<https://www.santepubliquefrance.fr/determinants-de-sante/climat/fortes-chaleurs-canicule>

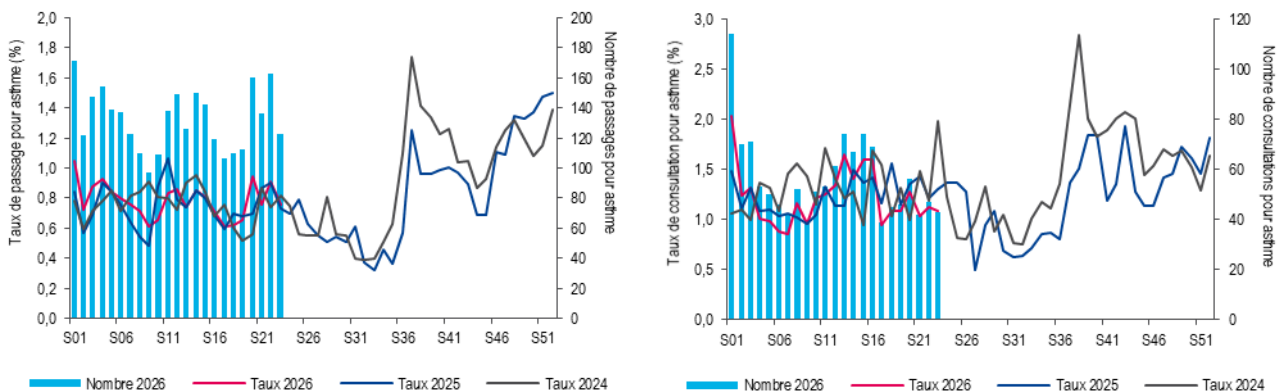
Asthme

Activité modérée.

Oscour® : fluctuation autour de 150 passages hebdomadaires pour asthme, âges confondus ; 37 % des passages a fait l'objet d'une hospitalisation en S23. Les enfants de moins de 15 ans représentent 2 tiers des cas. L'asthme représente 2,4 % des passages aux urgences pour cette tranche d'âge et moins de 1 % tous âges confondus.

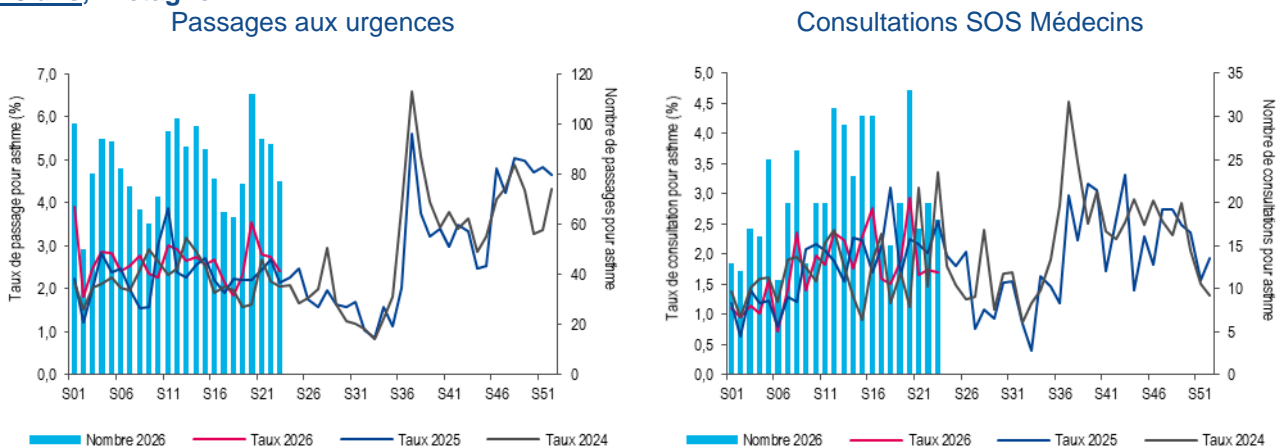
SOS Médecins : stabilité du nombre de consultations SOS Médecins pour asthme en S23 avec 43 consultations. Les moins de 15 ans représentent 42 % des cas. L'asthme représente 1,7 % des consultations SOS Médecins pour cette tranche d'âge et 1,1 % tous âges confondus.

Figure 4 - Évolution hebdomadaire du nombre de passages aux urgences et consultations SOS Médecins pour asthme (2026, axe de droite) et comparaison annuelle de l'évolution hebdomadaire des taux de passages/consultations associés depuis 2024/01 (axe de gauche), tous âges, Bretagne



Source : Santé publique France / Oscour® / SOS Médecins

Figure 5 - Évolution hebdomadaire du nombre de passages aux urgences et consultations SOS Médecins pour asthme (2026, axe de droite) et comparaison annuelle de l'évolution hebdomadaire des taux de passages/consultations associés depuis 2024/01 (axe de gauche), enfants de moins de 15 ans, Bretagne



Source : Santé publique France / Oscour® / SOS Médecins

Pour en savoir plus

Dossier thématique sur le site de Santé publique France : <https://www.santepubliquefrance.fr/maladies-et-traumatismes/maladies-et-infections-respiratoires/asthme>

Allergie

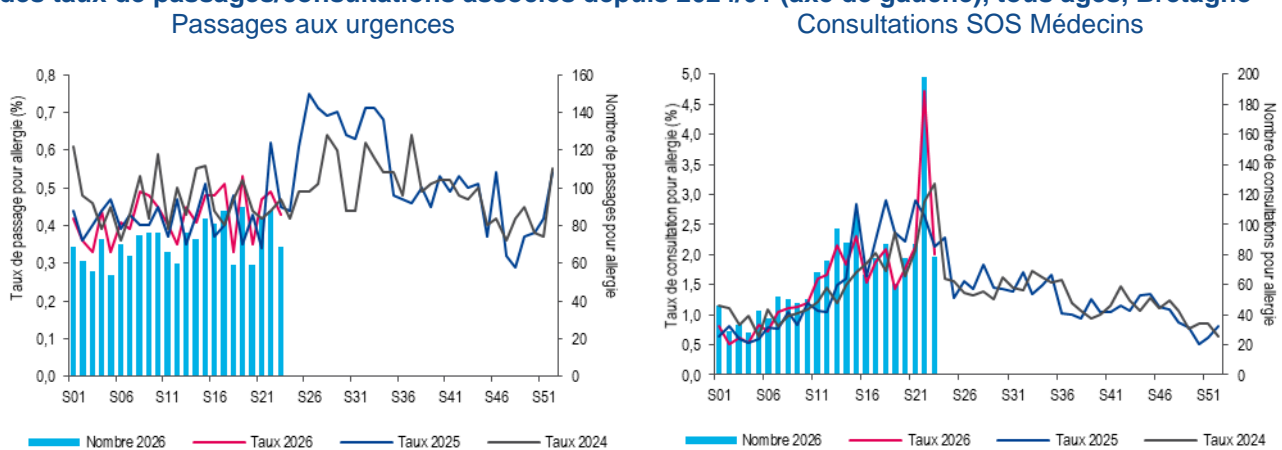
Retour aux niveaux d'activité habituels pour la période après le pic de consultations SOS Médecins très important observé en S22.

Oscour® : fluctuation hebdomadaire autour de 75 passages aux urgences pour allergie. En S23, les moins de 15 ans représentent 23 % des cas. Les passages pour allergie représentent moins de 1,0 % des passages aux urgences de cette classe d'âge et tous âges confondus.

SOS Médecins : nette diminution du recours aux urgences de ville après le pic important de consultations SOS Médecins pour allergie observé en S22. Les moins de 15 ans représentent 27 % des cas. Les allergies représentent 2,0 % des consultations SOS Médecins de cette classe d'âge (contre 6,3 % en S22) et 2,0 % tous âges confondus (contre 4,7 % en S22). Le pic annuel de consultations SOS Médecins pour allergie survient habituellement autour de la S22. Un pic de même intensité avait notamment été observé en 2020 et 2023.

Fédération Atmo-France : indice élevé sur l'ensemble de la région. Détection de pollens de graminées. France Atmo alerte sur un pic de pollen en cours touchant notamment la Bretagne.

Figure 6 - Évolution hebdomadaire du nombre de passages aux urgences et consultations SOS Médecins pour allergie (2026, axe de droite) et comparaison annuelle de l'évolution hebdomadaire des taux de passages/consultations associés depuis 2024/01 (axe de gauche), tous âges, Bretagne



Source : Santé publique France / Oscour® / SOS Médecins

Pour en savoir plus

Site internet de la fédération Atmo : <https://www.atmo-france.org/>

Site d'Air Breizh : <https://www.airbreizh.asso.fr/>

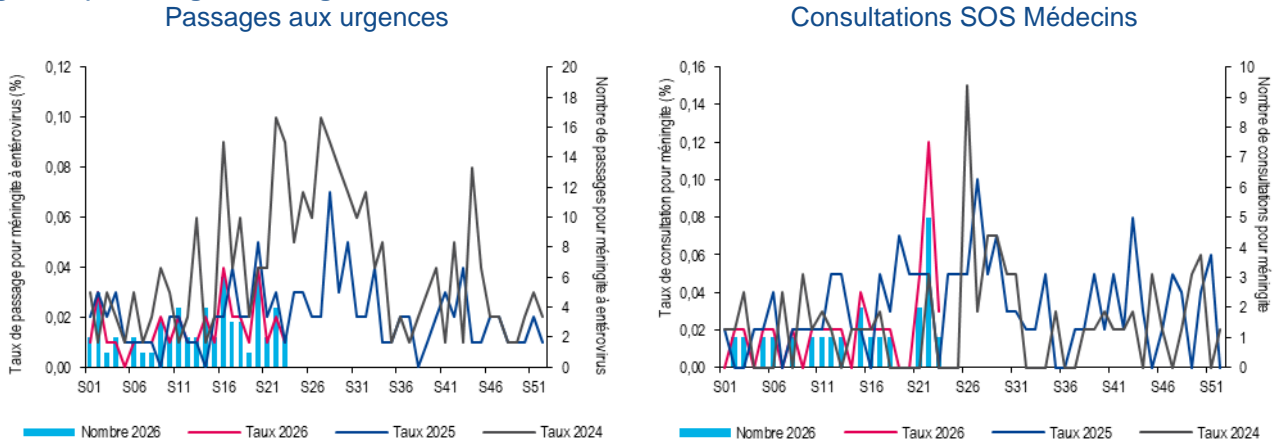
Site internet du ministère en charge de la santé : [Allergie aux pollens, les gestes à adopter](#), [Effets des pollens sur la santé](#)

Méningites virales

Oscour® : activité faible. Le taux d'hospitalisation après passage aux urgences est stable à 50 %, tous âges confondus, en S23.

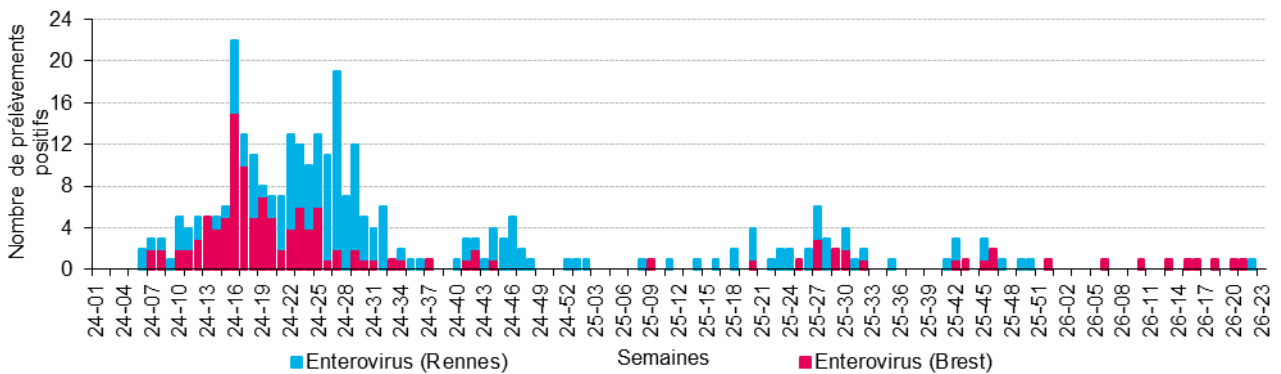
SOS Médecins : diminution du nombre de consultations pour suspicion de méningite par rapport à la S22.

Figure 7 - Évolution hebdomadaire du nombre de passages aux urgences et consultations SOS Médecins pour méningites à entérovirus/méningites (2026, axe de droite) et comparaison annuelle de l'évolution hebdomadaire des taux de passages/consultations associés depuis 2024/01 (axe de gauche), tous âges, Bretagne



Source : Santé publique France / Oscour® / SOS Médecins

Figure 8 - Évolution hebdomadaire du nombre de prélèvements méningés positifs à Entérovirus, tous âges confondus, Laboratoires de Virologie des CHU de Rennes et Brest, depuis la semaine 2024/01



CHRU de Brest, données non disponibles en semaine 2026/23. Sources : CHU de Rennes et Brest

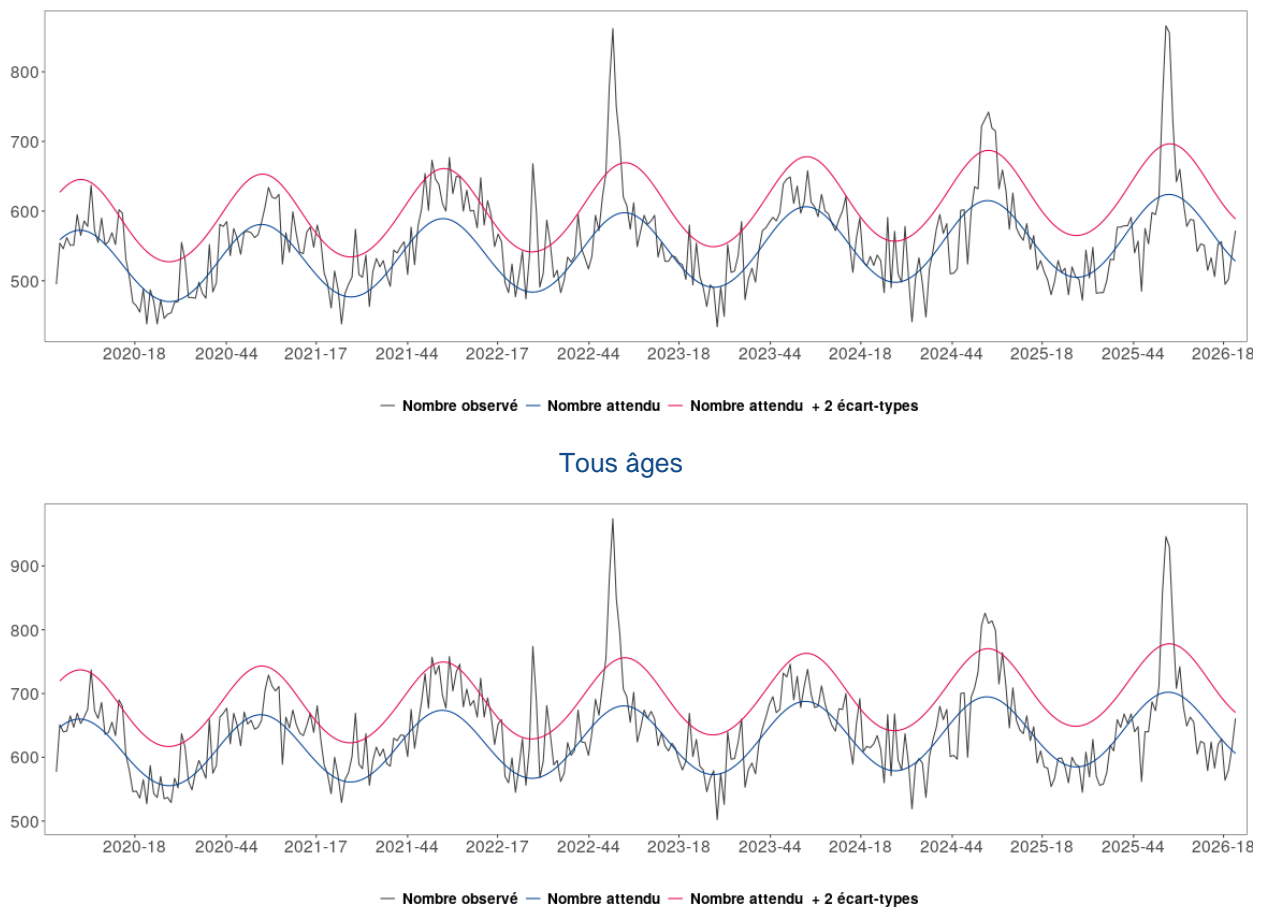
Mortalité toutes causes

Depuis fin janvier 2026, le nombre hebdomadaire de décès toutes causes confondues transmis par l'Insee se situe dans les marges habituelles de fluctuation (tous âges et chez les 65 ans et plus). Un dépassement du seuil a été observé dans ces deux classes d'âge de la S01 à S04-2026 (pour les deux classes d'âge).

Une hausse de la mortalité est observée en S22-2026, touchant plus particulièrement l'Ille-et-Vilaine et les 65 ans et plus.

Les données des 3 dernières semaines ne sont pas consolidées et peuvent être amenées à évoluer.

Figure 10 - Évolution du nombre hebdomadaire de décès toutes causes, chez les 65 ans et plus (en haut) et tous âges (en bas), depuis fin 2019 et jusqu'à la semaine S-2, Bretagne 65 ans et plus

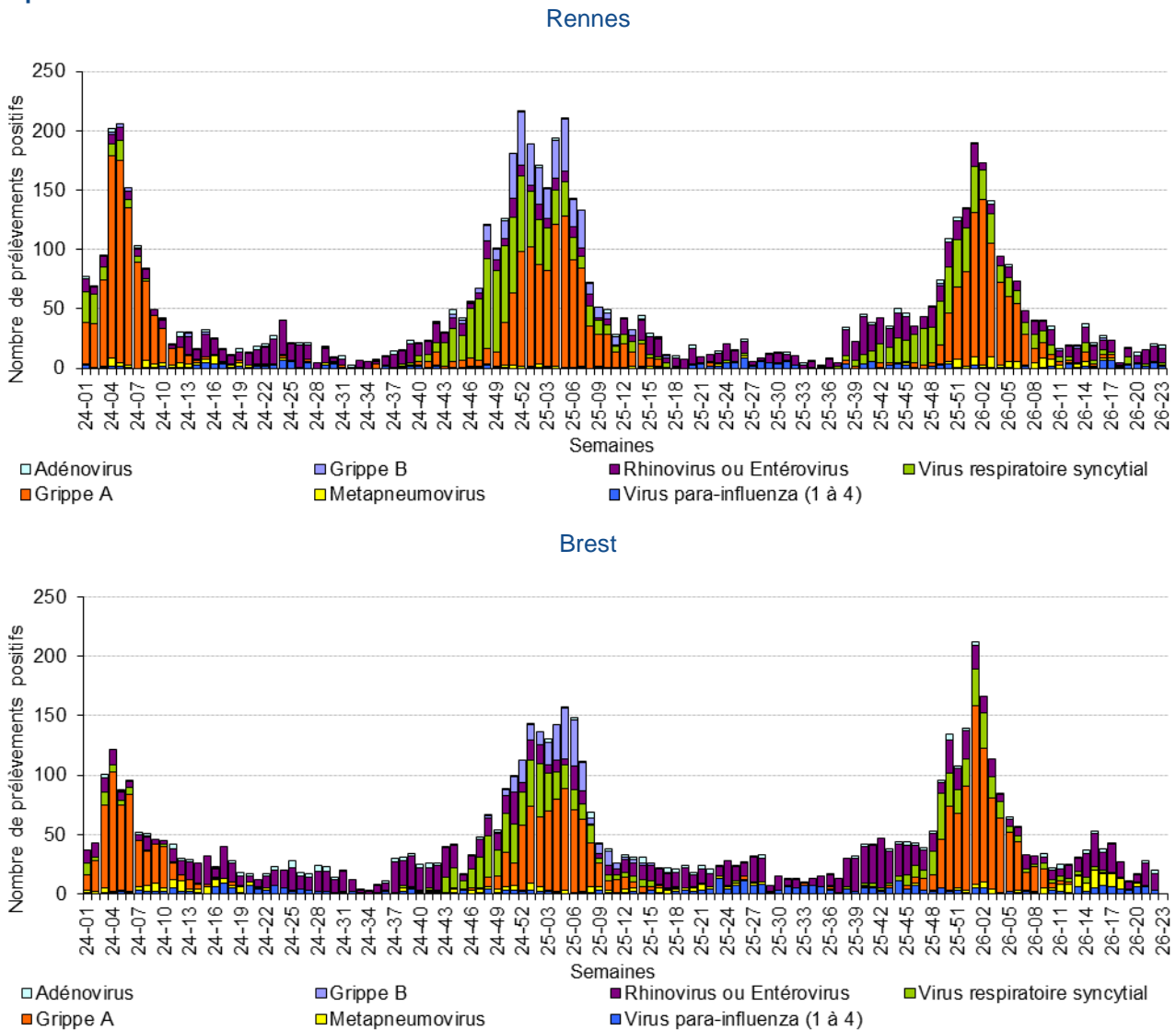


Sources : Santé publique France / Insee®

Données virologiques

Prélèvements respiratoires

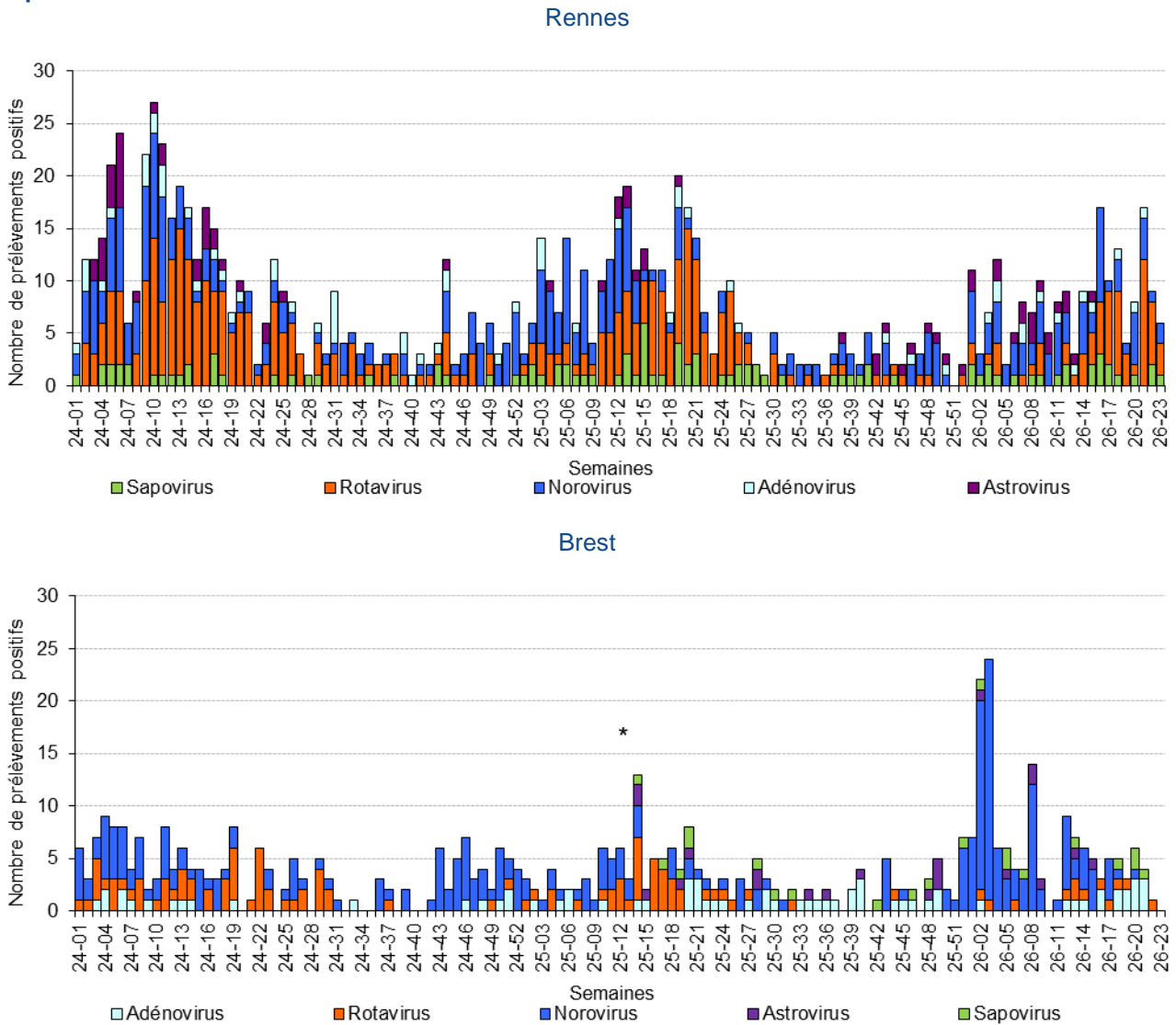
Figure 11 - Évolution hebdomadaire du nombre de prélèvements positifs aux virus respiratoires, Laboratoires de Virologie des CHU de Rennes (en haut) et de Brest (en bas), tous âges confondus, depuis la semaine 2024/01



CHRU de Brest, données non disponibles en semaine 2026/23. Sources : CHU de Rennes et Brest

Prélèvements entériques

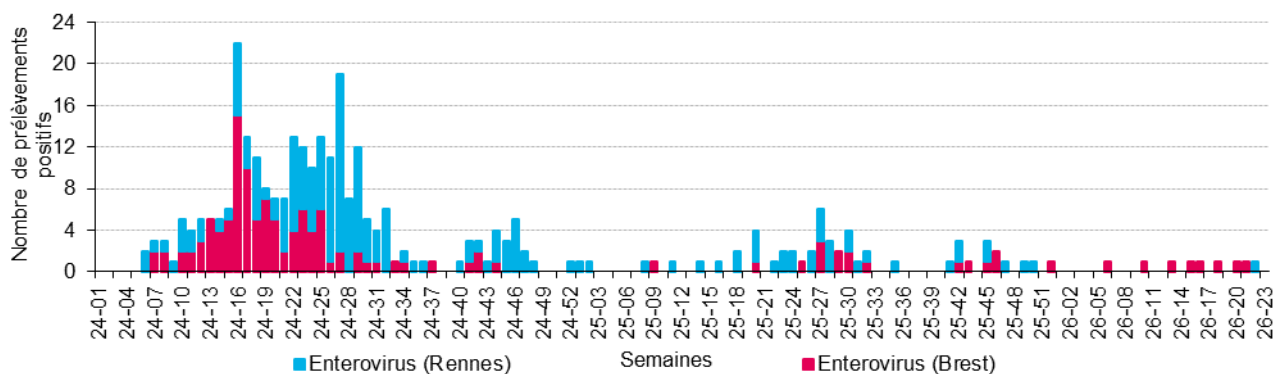
Figure 12 - Évolution hebdomadaire du nombre de prélèvements positifs aux virus entériques, Laboratoires de Virologie des CHU de Rennes (en haut) et de Brest (en bas), tous âges confondus, depuis la semaine 2024/01



* CHU de Brest : ajout des données Astrovirus et Sapovirus, depuis la semaine 2025/14. CHRU de Brest, données non disponibles en semaine 2026/23. Sources : CHU de Rennes et Brest

Prélèvements méningés

Figure 13 - Évolution hebdomadaire du nombre de prélèvements méningés positifs à Entérovirus, tous âges confondus, Laboratoires de Virologie des CHU de Rennes et Brest, depuis la semaine 2024/01



CHRU de Brest, données non disponibles en semaine 2026/23. Sources : CHU de Rennes et Brest

Pathologies les plus fréquentes (< 2 ans, 75 ans et +)

Tableau 1 - Effectifs des diagnostics les plus fréquents, par rapport à la semaine précédente, enfants de moins de 2 ans, passages aux urgences et consultations SOS Médecins, Bretagne

Passages aux urgences

Consultations SOS Médecins

Pathologie	Semaine	Semaine précédente	Pathologie	Semaine	Semaine précédente
Infections ORL	83	87	Pathologie ORL	107	90
Traumatisme	75	65	Syndrome viral	20	18
Fièvre isolée	59	92	Gastro-entérite	14	16
Gastro-entérite	37	49	Varicelle	10	14
Asthme	22	24	Conjonctivite infectieuse	9	20
Bronchiolite	21	29	Fièvre isolée	9	14
Vomissement	13	26	Dermato divers	6	6
Douleurs abdominales spécifiques	12	9	Bronchiolite	5	7
Malaise	9	10			
Infection cutanée et sous cutanée	8	8			
Infection urinaire	8	24			
Brûlure	8	12			

Sources : Santé publique France / Oscour® / SOS Médecins

Tableau 2 - Effectifs des diagnostics les plus fréquents, par rapport à la semaine précédente, 75 ans et plus, passages aux urgences et consultations SOS Médecins, Bretagne

Passages aux urgences

Pathologie	Semaine	Semaine précédente
Traumatisme	549	639
Malaise	216	286
Douleurs abdominales spécifiques	106	93
Douleur thoracique	101	77
AVC	94	106
Douleurs abdominales non spécifiques	93	65
Dyspnée, insuffisance respiratoire	92	96
Neurologie autre	82	71
Décompensation cardiaque	81	75
Pneumopathie	79	121

Consultations SOS Médecins

Pathologie	Semaine	Semaine précédente
Pneumopathie	29	11
Alteration état général	22	32
Traumatisme	19	27
Infection urinaire	16	10
Douleur abdo aigue	13	10
Hypertension artérielle	13	5
Chute	12	16
Bronchite	11	10
Angoisse	10	9

Sources : Santé publique France / Oscour® / SOS Médecins

En savoir plus

Méthodologie

La méthodologie appliquée est décrite dans la partie méthodologie (page 16) du bulletin du 24 octobre 2025. [Ici](#)

Qualité des données

En semaine 2026/23 :

	Réseau Oscour®	SOS Médecins
Établissements inclus dans l'analyse des tendances = Participation au dispositif depuis 2024/01	30 / 33 services d'urgences	5 / 6 associations
Taux de codage des diagnostics sur la semaine 2026/23	96,3 %	84,4 %

Rédacteur en chef

Alain Le Tertre, délégué régional de la Cellule Bretagne de Santé publique France

Comité de rédaction

Marlène Faisant, Dr. Bertrand Gagnière, Yvonnick Guillois, Christelle Juhel, Guillaume Le Moigne, Mathilde Pivette.

Remerciements aux partenaires

Les services d'urgences du réseau Oscour®

Les associations SOS Médecins de Brest, Lorient, Quimper, Rennes, Saint-Malo et Vannes

Les laboratoires de Virologie du CHU de Rennes et du CHRU de Brest

Les services de réanimation de la région

Les établissements d'hébergement de personnes âgées de la région

L'Institut national de la statistique et des études économiques (Insee) et les services d'États-Civils des 448 communes bretonnes informatisées (sentinelles)

L'Observatoire régional des urgences Bretagne (ORU) et le réseau Bretagne urgences (RBU)

Le réseau Sentinelles

L'association Air Breizh

Météo-France

Les CNR

Le Centre régional d'appui pour la prévention des infections associées aux soins (CPIAS)

L'Agence régionale de santé Bretagne

Pour nous citer : Bulletin. Surveillance épidémiologique. Édition Bretagne. juin 26. Saint-Maurice : Santé publique France, 14 p., 2026.

Directrice de publication : Caroline Semaille

Date de publication : 12 juin 2026

Contact : presse@santepubliquefrance.fr