



Bulletin

Surveillances régionales

Date de publication : 03.06.2026

ÉDITION AUVERGNE-RHÔNE-ALPES

Mai 2026

Actualités

En Auvergne-Rhône-Alpes

- **Semaine de la santé sexuelle 2026** : les acteurs régionaux mobilisés pour la lutte contre les violences sexistes et sexuelles. [Pour en savoir plus](#)
- **Dépistage du cancer du poumon** : lancement du programme IMPULSION en Auvergne-Rhône-Alpes. [Pour en savoir plus](#)
- **Chaleur et santé en Auvergne-Rhône-Alpes : bilan de l'été 2025**. [Pour en savoir plus](#)

En France

- **10 ans d'engagement et d'action au service de la santé publique.**



En dix ans, les enjeux de santé publique se sont intensifiés : multiplication des crises sanitaires, dérèglement climatique, accroissement des inégalités de santé sociales et territoriales, vieillissement de la population. Face à ces mutations, Santé publique France a su s'adapter, innover et agir. Retour sur une décennie d'actions. [Pour en savoir plus](#)

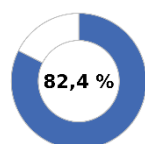
- **Semaine de la santé sexuelle 2026 : le dépistage et la prévention restent essentiels.** Santé publique France rediffuse sa campagne digitale « Tout le monde se pose des questions sur la sexualité et tout le monde peut trouver des réponses sur QuestionSexualite.fr » du 1^{er} au 28 juin et rappelle l'importance de s'informer et de dialoguer pour prévenir les situations pouvant nuire à sa santé sexuelle. [Pour en savoir plus](#)
- **Maladie Ebola.** Epidémie dans la province d'Ituri, à l'Est de la République démocratique du Congo (RDC). [Pour en savoir plus](#)
- **Été 2025 : le nombre de noyades en augmentation, la vigilance de tous doit être renforcée.** Publication du bilan annuel des noyades survenues durant l'été 2025. [Pour en savoir plus](#)
- **Pourquoi et comment étudier l'origine migratoire dans des travaux de santé publique ?** Le rôle de l'origine migratoire comme déterminant social de la santé. [Pour en savoir plus](#)
- **Lancement du réseau « chaleur-santé-bâti-urbanisme » : vers des villes et des bâtiments résilients face aux canicules.** [Pour en savoir plus](#)
- **Appel à candidatures pour le renouvellement du comité de rédaction du Bulletin épidémiologique hebdomadaire (BEH).** [Pour en savoir plus](#)
- **Les Rencontres de Santé publique France se tiendront le lundi 9 novembre 2026 au Beffroi de Montrouge.** Cette édition, placée sous le signe de l'innovation, vous propose un programme riche et varié, conçu par un comité scientifique pluridisciplinaire. [Pour en savoir plus](#)

Chaleur et santé

Bilan de l'été 2025 en Auvergne-Rhône-Alpes

- 2 vagues de chaleur sur l'ensemble de l'été : 8 départements sur 12 concernés par au moins un épisode, 4 départements concernés par une vigilance rouge pendant 3 jours en août ;
- du 1^{er} juin au 15 septembre 2025 : environ 2 800 passages aux urgences pour iCanicule¹ (dont 1 860 suivis d'une hospitalisation) et 550 actes SOS Médecins pour l'indicateur iCanicule. Toutes les classes d'âges étaient concernées mais les personnes de 75 ans ou plus ont été les plus touchées ;
- **779 décès attribuables à la chaleur sur l'ensemble de l'été, dont 322 décès pendant les canicules.** Près de trois quarts de ces décès concernaient des personnes âgées de 75 ans et plus.

Baromètre de Santé publique France 2024 : impact des événements climatiques extrêmes sur la santé



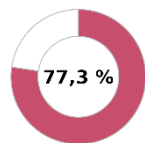
des adultes de 18 à 79 ans déclarent avoir été confrontés à au moins un événement climatique extrême au cours des deux dernières années



40,1 % des hommes déclarent en avoir souffert physiquement et 22,7 % psychologiquement



50,2 % des femmes déclarent en avoir souffert physiquement et 29,9 % psychologiquement



des adultes de 18 à 79 ans pensent être exposés à un événement climatique extrême dans les deux prochaines années, et parmi eux, 75,6 % pensent en souffrir

En 2024 en Auvergne-Rhône-Alpes, **82 %** des adultes déclarent avoir été confrontés à **au moins un** événement climatique extrême (ECE) au cours des dernières années. Les **canicules sont les ECE les plus fréquemment mentionnés** (78,5 %), suivies par les sécheresses (56,5 %), les tempêtes (11,9 %), les feux de forêt (4,7 %) et les inondations (4,6 %). Les adultes d'Auvergne-Rhône-Alpes déclarent plus souvent être confrontés à une canicule et/ou une sécheresse qu'au niveau national.

Parmi les adultes confrontés à au moins un ECE au cours des deux dernières années, **46,4 %** déclarent en avoir **souffert physiquement**, **26,5 % psychologiquement** et **21,7 %** en ont souffert **à la fois** physiquement et psychologiquement. Ces proportions sont **supérieures à celles de toutes les autres régions**.

Le Baromètre s'intéresse également à l'exposition de la population aux messages de prévention et connaissances. En Auvergne-Rhône-Alpes, malgré une bonne couverture de ces messages, **les symptômes liés aux fortes chaleurs ne sont pas suffisamment bien connus au sein de la population, notamment ceux annonçant un risque vital.**

Ces constats soulignent l'importance d'agir par des politiques adaptées aux particularités des territoires, pour atténuer les effets du changement climatique, adapter nos environnements de vie et réduire les effets sur la santé. Si elles concernent bien sûr toute la population, ces politiques doivent particulièrement protéger les plus vulnérables socialement en intégrant dans leur définition locale les déterminants sociaux de la santé.

Source : [Baromètre de Santé publique France : résultats de l'édition 2024. Édition Auvergne-Rhône-Alpes](#)

¹ L'indicateur iCanicule rassemble les diagnostics d'hyperthermies / coups de chaleur, déshydratations et hyponatrémies

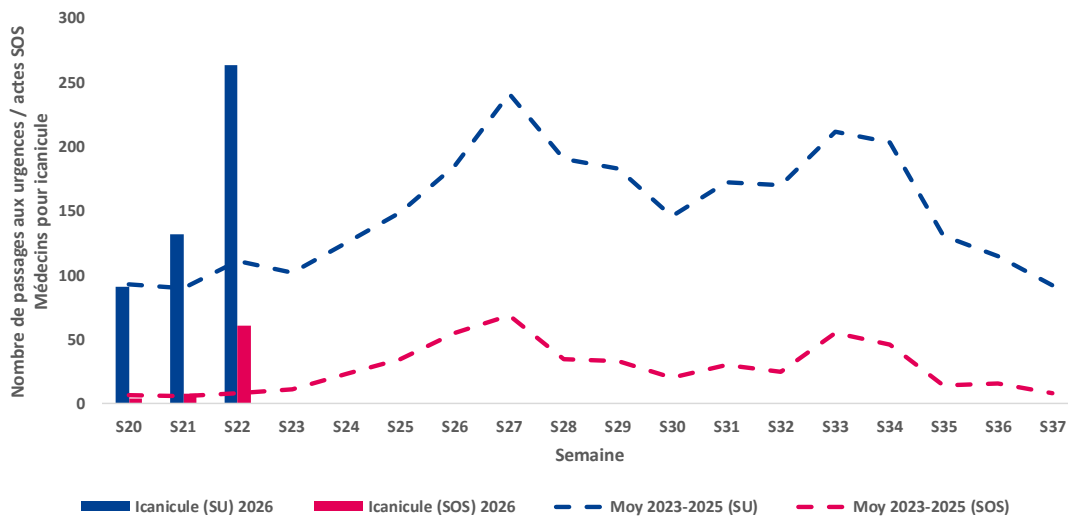
Saison 2026

Entre jeudi 21 mai et samedi 30 mai 2026, la France a connu un épisode de chaleur **durable et intense** pour un mois de mai. Ceci a justifié le déclenchement précoce du plan canicule au niveau national.

En Auvergne-Rhône-Alpes, la Drôme, l'Isère et le Rhône ont été placés en vigilance jaune canicule entre le 26 et le 31 mai (semaine 22).

Sur cette période, au niveau régional, 230 passages aux urgences et 52 actes SOS Médecins pour iCanicule ont été recensés. Les personnes de 75 ans et plus sont les plus concernées, représentant 52 % des passages aux urgences et 29 % des actes SOS Médecins.

Figure 1. Nombre de passages aux urgences / actes SOS Médecins pour indicateur chaleur en Auvergne-Rhône-Alpes, du 11/05 au 15/09, 2023 à 2026 – données arrêtées le 02/06/2026



Plus d'informations :

Des outils de prévention sont mis en place par le ministère de la Santé et de la Prévention et Santé publique France : [voir ici](#)

– Site de Santé publique France : [Fortes chaleurs, canicule](#) – [Productions régionales spécial canicule](#)

– Site du Ministère du Travail, de la Santé, des Solidarités et des Familles : [Les vagues de chaleur et leurs effets sur la santé – Chaleur et canicule au travail](#)

– Site Vivre avec la chaleur : [Les gestes et astuces pour mieux vivre avec la chaleur](#)

Dengue, chikungunya, Zika : surveillance renforcée du 1^{er} mai au 30 novembre

Du 1^{er} mai (début de la surveillance renforcée) au 2 juin 2026, ont été identifiés :

- **3 cas** importés de **chikungunya** ;
- **12 cas** importés de **dengue** (67 % importés des Antilles) ;
- 0 cas de Zika.

Ce nombre de cas importés en 2026 est faible par rapport aux années précédentes, dans un contexte d'absence d'épidémie majeure de dengue ou de chikungunya dans les départements d'outre-mer (hormis une intensification de la circulation du chikungunya en Guyane ces dernières semaines).

Tableau 1. Nombre de cas d'arboviroses par département en Auvergne-Rhône-Alpes, du 01/05/2026 au 02/06/2026

Département	Cas importés			Cas autochtones		
	Chikungunya	Dengue	Zika	Chikungunya	Dengue	Zika
Ain	0	0	0	0	0	0
Allier	0	0	0	0	0	0
Ardèche	0	0	0	0	0	0
Cantal	0	0	0	0	0	0
Drôme	0	1	0	0	0	0
Isère	0	0	0	0	0	0
Loire	0	0	0	0	0	0
Haute-Loire	0	0	0	0	0	0
Puy-de-Dôme	0	2	0	0	0	0
Rhône	2	2	0	0	0	0
Savoie	0	2	0	0	0	0
Haute-Savoie	1	5	0	0	0	0
Auvergne-Rhône-Alpes	3	12	0	0	0	0

Figure 2. Nombre de cas importés de dengue, chikungunya et Zika par semaine de signalement en Auvergne-Rhône-Alpes, du 01/05 au 30/11, 2023 à 2026 – données arrêtées le 02/06/2026

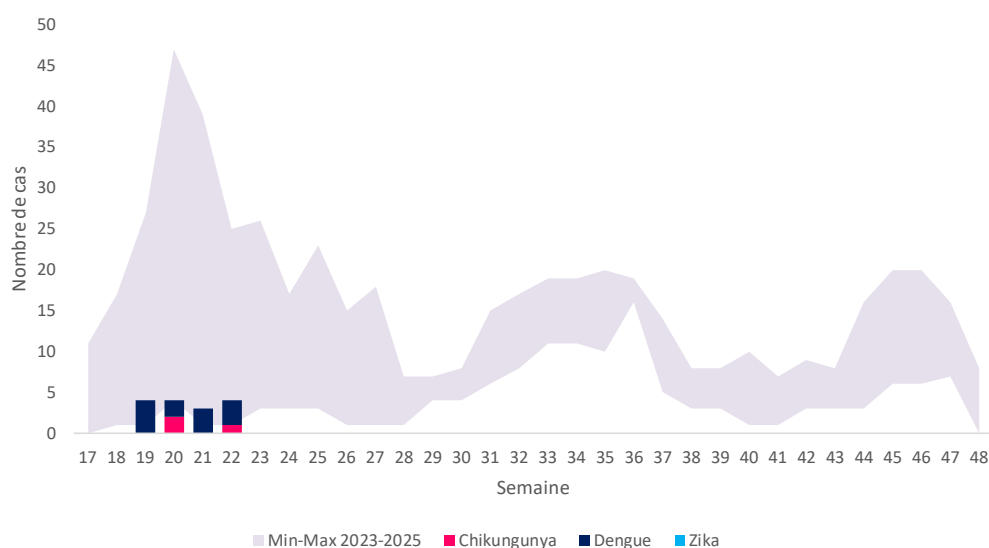


Tableau 2. Répartition des cas importés de chikungunya par pays ou zone de séjour, Auvergne-Rhône-Alpes du 01/05/2026 au 02/06/2026 (n=3)

Pays ou zone de séjour	Nombre de cas
EGYPTE	1
MADAGASCAR	1
MAYOTTE	1

Tableau 3. Répartition des cas importés de dengue par pays ou zone de séjour, Auvergne-Rhône-Alpes du 01/05/2026 au 02/06/2026 (n=12)

Pays ou zone de séjour	Nombre de cas
MARTINIQUE	7
THAÏLANDE	2
CHINE	1
MALAISIE	1
GUADELOUPE	1

Epidémies en cours en Outre-mer

Chikungunya à Mayotte : baisse marquée du nombre de cas hebdomadaire (au 29/05/26 : 1 311 cas depuis janvier).

Chikungunya en Guyane : intensification de la circulation du virus (au 28/05/26 : 513 cas déclarés depuis janvier, 101 hospitalisations et 5 formes sévères).

Dengue aux Antilles : diminution des indicateurs de surveillance en Martinique.

Dengue à la Réunion : tendance à la baisse du nombre de cas (au 29/05/26 : 203 cas déclarés depuis janvier).

Plus d'informations :

- [Arboviroses \(moustique tigre\) : identification et gestion des cas par les professionnels de santé et les laboratoires de biologie](#)
- Dossiers thématiques de Santé publique France : [Dengue](#), [Chikungunya](#) et [Zika](#)
- Chikungunya, dengue, Zika et West Nile en France hexagonale : [bulletin de la surveillance renforcée du 27 mai 2026](#)
- [Communiqué de presse du 6 mai 2026](#) : Face aux moustiques et aux maladies qu'ils transmettent, protégeons-nous !

Principaux messages de prévention à l'attention des personnes atteintes de la dengue, du chikungunya ou du Zika



Soyez prudents : adoptez les bons gestes pour éviter de vous faire piquer et de transmettre la maladie



Portez des vêtements amples et couvrants



Appliquez des répulsifs cutanés



Utilisez des ventilateurs



Limitez vos déplacements

D'autres moyens de protection existent : moustiquaires, diffuseurs électriques, serpentins en extérieur...

Maladies à signalement obligatoire (MSO)

Au niveau régional, Santé publique France suit plus particulièrement 4 MSO à potentiel épidémique : hépatite A, infection invasive à méningocoque (IIM), légionellose et rougeole. Les données ci-dessous concernent les cas domiciliés dans la région et sont présentées selon la date d'apparition des symptômes.

Tableau 4. Evolution annuelle du nombre de cas d'hépatite A, IIM, légionellose et rougeole, Auvergne-Rhône-Alpes, 1^{er} janvier 2021 au 31 mai 2026

	2021	2022	2023	2024	2025	2026 (données arrêtées au 03/06/2026)
Hépatite A	49	65	128	163	307	59
IIM	16	60	93	90	95	26
Légionellose	430	371	335	303	337	108
Rougeole	1	0	73	139	139	9

Figure 3. Evolution mensuelle du nombre de cas d'hépatite A, Auvergne-Rhône-Alpes, 2021-2026

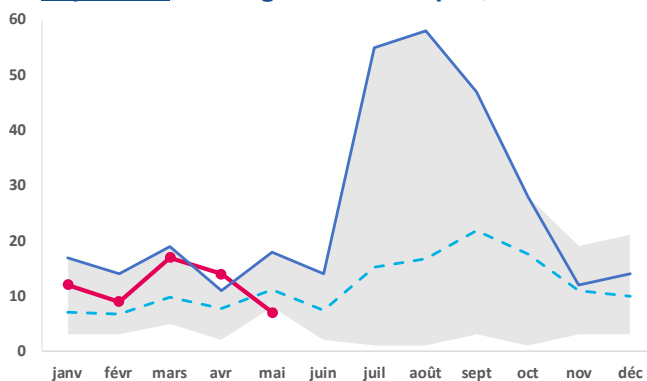


Figure 4. Evolution mensuelle du nombre de cas d'IIM, Auvergne-Rhône-Alpes, 2021-2026

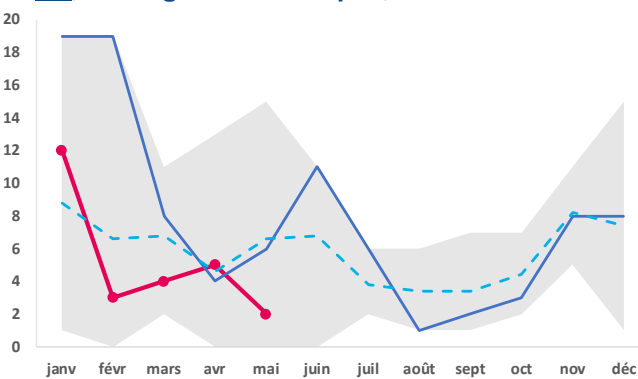


Figure 5. Evolution mensuelle du nombre de cas de légionellose, Auvergne-Rhône-Alpes, 2021-2026

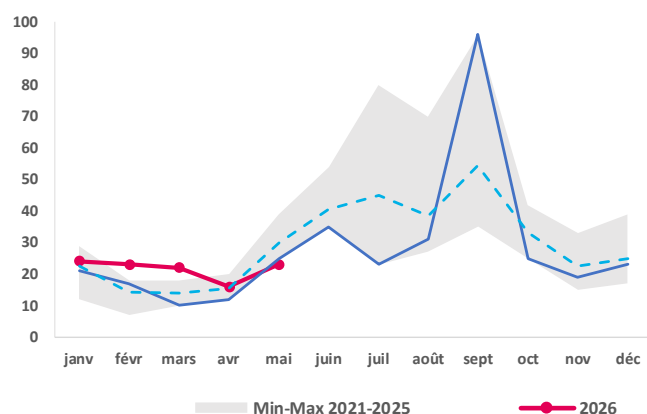
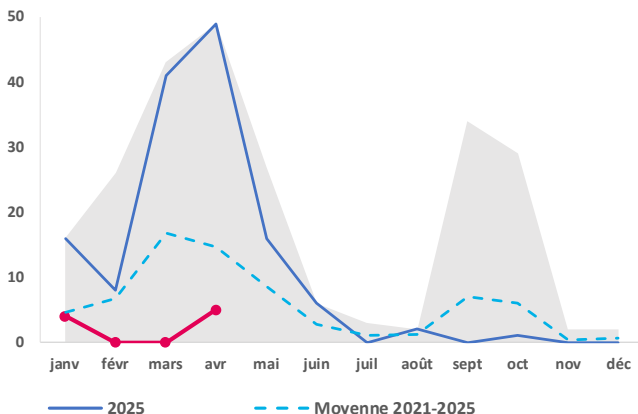


Figure 6. Evolution mensuelle du nombre de cas de rougeole, Auvergne-Rhône-Alpes, 2021-2026



Plus d'informations :

- Site de Santé publique France : [liste des MSO](#)
- Site de l'ARS Auvergne-Rhône-Alpes : [déclaration et gestion des signalements par l'ARS](#)



Professionnels, pour signaler 24h/24, un risque pour la santé publique

0 800 32 42 62*

@ars69-alerte@ars.sante.fr

04 72 34 41 27

*numéro gratuit

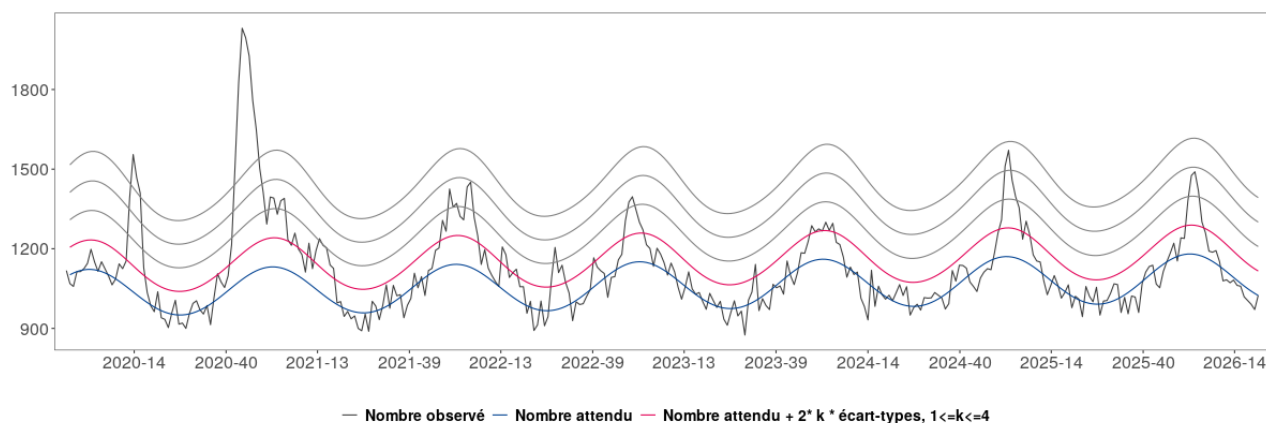
Mortalité

Mortalité toutes causes

Entre les semaines 18 et 21 (du 27 avril au 24 mai 2026), aucun excès de mortalité n'est observé.

Compte-tenu des délais habituels de transmission des données, les effectifs de mortalité observés pour les 3 semaines précédentes sont encore incomplets. Il convient donc de rester prudent dans l'interprétation de ces observations.

Figure 7. Nombre hebdomadaire de décès toutes causes tous âges en Auvergne-Rhône-Alpes (Source : Insee)



Consulter les données nationales :

- Surveillance des urgences et des décès SurSaUD® (Oscour, SOS Médecins, Mortalité) : [Pour en savoir plus](#)
- Surveillance de la mortalité : [Pour en savoir plus](#)

Certification électronique des décès :

Depuis le 1^{er} juin 2022, la déclaration de décès par voie électronique est obligatoire pour tout décès ayant lieu en établissement de santé ou médico-social (décret du 28 février 2022). Des [fiches repères](#) sont disponibles sur le site de l'ARS Auvergne-Rhône-Alpes. Retrouvez le bulletin de Santé publique France ARA sur le sujet [publié en juin 2025](#).

Remerciements

Nous remercions les partenaires qui nous permettent d'exploiter les données pour réaliser cette surveillance : les services d'urgences du réseau Oscour®, les associations SOS Médecins, le Réseau Sentinelles de l'Inserm, le CNR Virus des infections respiratoires (Laboratoire de Virologie-Institut des Agents Infectieux, HCL), les établissements médico-sociaux, les mairies et leur service d'état civil, l'Institut national de la statistique et des études économiques (Insee), l'ensemble des professionnels de santé qui participent à la surveillance, les équipes de l'ARS Auvergne-Rhône-Alpes notamment celles chargées de la veille sanitaire et de la santé environnementale.

Equipe de rédaction

Elise BROTTEY, Delphine CASAMATTA, Erica FOUGERE, Philippe PEPIN, Anastasia PETROVA, Damien POGNON, Guillaume SPACCAFERRI, Garance TERPANT, Alexandra THABUIS, Emmanuelle VAISSIERE, Jean-Marc YVON

Pour nous citer : Bulletin surveillances régionales. Édition Auvergne-Rhône-Alpes. Mai 2026. Saint-Maurice : Santé publique France, 6 pages, 2026.

Directrice de publication : Caroline Semaille

Date de publication : 4 juin 2026

Contact : cire-ara@santepubliquefrance.fr

Pour vous abonner

[Sur le site de Santé publique France](#)

ou



Retrouvez les indicateurs produits par Santé publique France sur le portail open data :

Odissé
Open Data des Indicateurs en Santé