



Bulletin

Surveillance épidémiologique

Date de publication : 30.04.2026

ÉDITION BRETAGNE

Semaine 17-2026

Points clés

- Asthme

Activité modérée. Baisse des passages aux urgences et des consultations SOS Médecins tous âges confondus.

- Allergie

Stabilité des passages aux urgences et légère hausse des consultations SOS Médecins.

- Gastro-entérite

Activité modérée. Baisse des consultations SOS médecins tous âges confondus, stabilité aux urgences hospitalières.

- Pathologies ORL (Données non présentées)

Activité en lien avec les pathologies ORL modérée. En S17, chez les moins de 5 ans, les pathologies ORL représentent 11,8 % des passages aux urgences et 47 % des consultations SOS Médecins. Forts taux de détection des Rhinovirus/entérovirus par les laboratoires de Virologie des CHU de Brest et Rennes (taux de positivité de 15 % (24/158) et 17 % (10/58), respectivement).

Actualités

- Semaine européenne de la vaccination 2026 : protéger les jeunes grâce à la vaccination, un enjeu de santé publique majeur :
 - [Communiqué de presse](#), [Dossier](#), [Calendrier vaccinal](#).
 - **Vaccination des nourrissons, adolescents et jeunes adultes en Bretagne. Bilan de la couverture vaccinale en 2025.** [Ici](#)
 - <https://professionnels.vaccination-info-service.fr/>
- **Le point sur. Baromètre de Santé publique France : résultats de l'édition 2024. Édition région Bretagne. Avril 2026. Saint-Maurice : Santé publique France, 122 pages.** [Ici](#)
 - Ajout de nouvelles fiches : Sommeil, Satisfaction de vie actuelle, accidents et traumatismes, antibiorésistance, inégalités de santé
- Infections invasives à méningocoque. Bilan 2025. [Ici](#)
- La campagne de renouvellement vaccinal COVID-19 des plus fragiles du printemps aura lieu du 20 avril au 30 juin 2026. [Ici](#)
- Lancement du réseau « chaleur-santé-bâti-urbanisme » : vers des villes et des bâtiments résilients face aux canicules. [Ici](#)

SOMMAIRE

| | | | |
|-------------------------------------|---|-------------------------|----|
| Actualités | 1 | Varicelle | 7 |
| Gastro-entérite et diarrhées aiguës | 3 | Mortalité toutes causes | 8 |
| Asthme | 5 | Données virologiques | 9 |
| Allergie | 6 | En savoir plus | 11 |

Gastro-entérite et diarrhées aiguës

Activité modérée. Baisse des consultations SOS médecins tous âges confondus, stabilité aux urgences hospitalières.

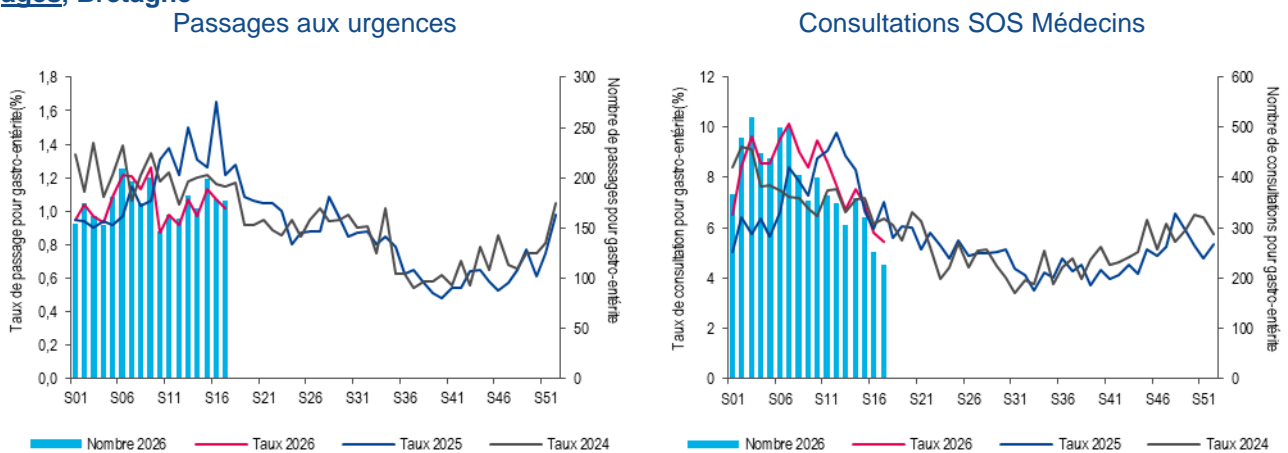
Oscour® : stabilité des passages aux urgences, tous âges confondus, en S17 avec 177 passages dont 19 % ont fait l'objet d'une hospitalisation. Les moins de 5 ans représentent 42 % des cas (stable) et les gastro-entérites représentent 5 % des passages pour cette tranche d'âge (stable) et 1 %, tous âges confondus.

SOS Médecins : baisse des consultations SOS Médecins pour gastro-entérite en S17 avec 225 consultations (contre 251 en S16, soit -10 %). Les moins de 5 ans représentent 18 % des consultations (stable). Tous âges confondus, la gastro-entérite représente 5,4 % de l'activité totale SOS Médecins et 7,0 % chez les moins de 5 ans.

Réseau Sentinelles (+ IQVIA) : activité faible en S17, le taux d'incidence des diarrhées aiguës vues en consultations de médecine générale a été estimé à 52 cas pour 100 000 habitants IC 95 % [31 ; 73] (données non consolidées).

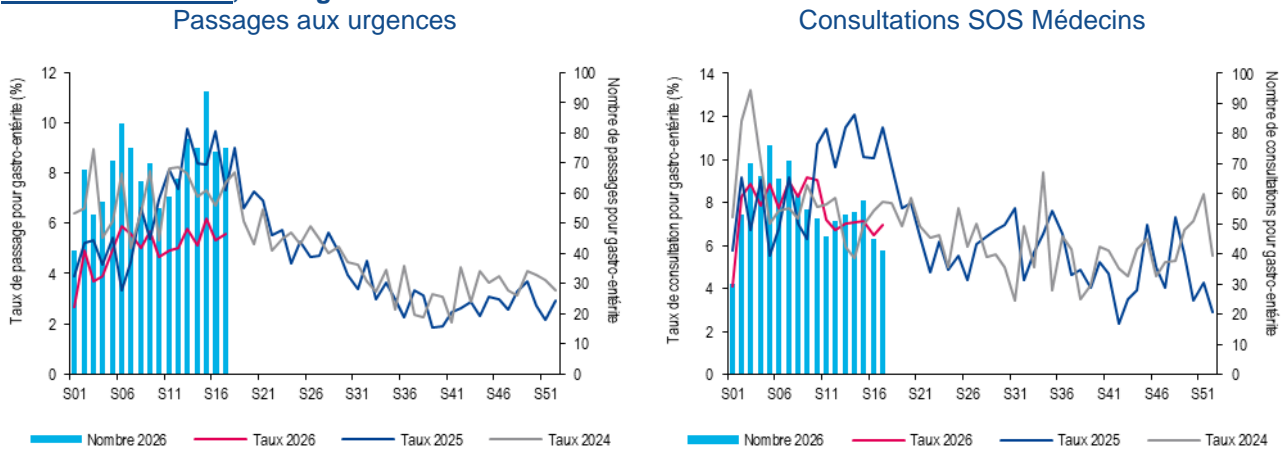
Données de virologie : selon les données du laboratoire de Virologie du CHU de Rennes, circulation virale du Rotavirus (7/32, taux de positivité = 22 %), du Sapovirus (2/32, taux de positivité = 6 %) et du Norovirus (1/32, taux de positivité = 3 %). D'après les données du laboratoire de Virologie du CHRU de Brest, circulation virale du Norovirus (4/13, taux de positivité = 31 %) et du Rotavirus (1/14, taux de positivité = 7 %).

Figure 1 - Évolution hebdomadaire du nombre de passages aux urgences et consultations SOS Médecins pour gastro-entérite (2026, axe de droite) et comparaison annuelle de l'évolution hebdomadaire des taux de passages/consultations associés depuis 2024/01 (axe de gauche), tous âges, Bretagne



Source : Santé publique France / Oscour® / SOS Médecins

Figure 2 - Évolution hebdomadaire du nombre de passages aux urgences et consultations SOS Médecins pour gastro-entérite (2026, axe de droite) et comparaison annuelle de l'évolution hebdomadaire des taux de passages/consultations associés depuis 2024/01 (axe de gauche), enfant de moins de 5 ans, Bretagne



Source : Santé publique France / Oscour® / SOS Médecins

Prévention

La prévention des GEA repose sur les mesures d'hygiène. Recommandations sur les mesures de prévention. [Ici](#) et [ici](#)

Vaccination contre les rotavirus : Gastroentérite à rotavirus du nourrisson : Repères pour votre pratique ([ici](#))

Pour en savoir plus

Dossier thématique sur le site de Santé publique France : <https://www.santepubliquefrance.fr/gastro-enterites-aigues>

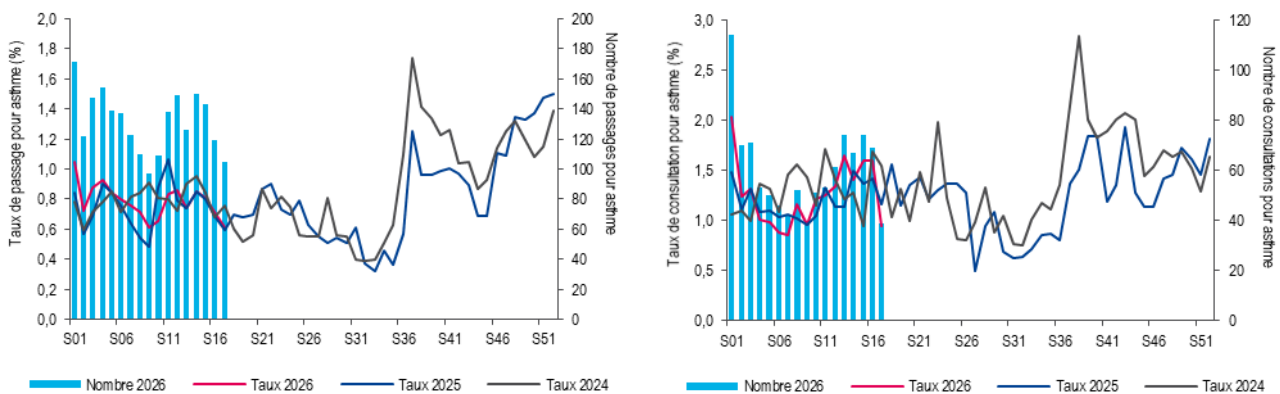
Asthme

Activité modérée. Baisse des passages aux urgences et des consultations SOS Médecins tous âges confondus.

Oscour® : légère baisse du nombre de passages aux urgences en S17, avec 105 passages tous âges confondus (contre 119 en S16, soit -12 %) ; 35 % de ces passages ont fait l'objet d'une hospitalisation. Les enfants de moins de 15 ans représentent 61 % des cas. L'asthme représente 2 % des passages aux urgences pour cette tranche d'âge et moins de 1 % tous âges confondus.

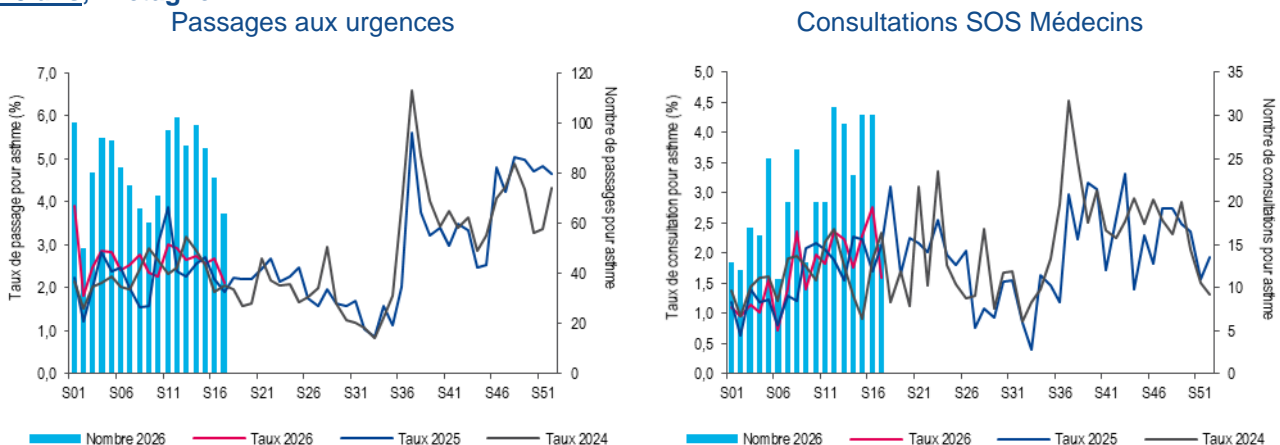
SOS Médecins : baisse du nombre de consultations SOS Médecins pour asthme en S17 avec 39 consultations (contre 69 en S16, soit -43 %). Les moins de 15 ans représentent 38 % des cas. L'asthme représente 2 % des consultations SOS Médecins pour cette tranche d'âge et moins de 1 % tous âges confondus.

Figure 3 - Évolution hebdomadaire du nombre de passages aux urgences et consultations SOS Médecins pour asthme (2026, axe de droite) et comparaison annuelle de l'évolution hebdomadaire des taux de passages/consultations associés depuis 2024/01 (axe de gauche), tous âges, Bretagne



Source : Santé publique France / Oscour® / SOS Médecins

Figure 4 - Évolution hebdomadaire du nombre de passages aux urgences et consultations SOS Médecins pour asthme (2026, axe de droite) et comparaison annuelle de l'évolution hebdomadaire des taux de passages/consultations associés depuis 2024/01 (axe de gauche), enfants de moins de 15 ans, Bretagne



Source : Santé publique France / Oscour® / SOS Médecins

Pour en savoir plus

Dossier thématique sur le site de Santé publique France : <https://www.santepubliquefrance.fr/maladies-et-traumatismes/maladies-et-infections-respiratoires/asthme>

Varicelle

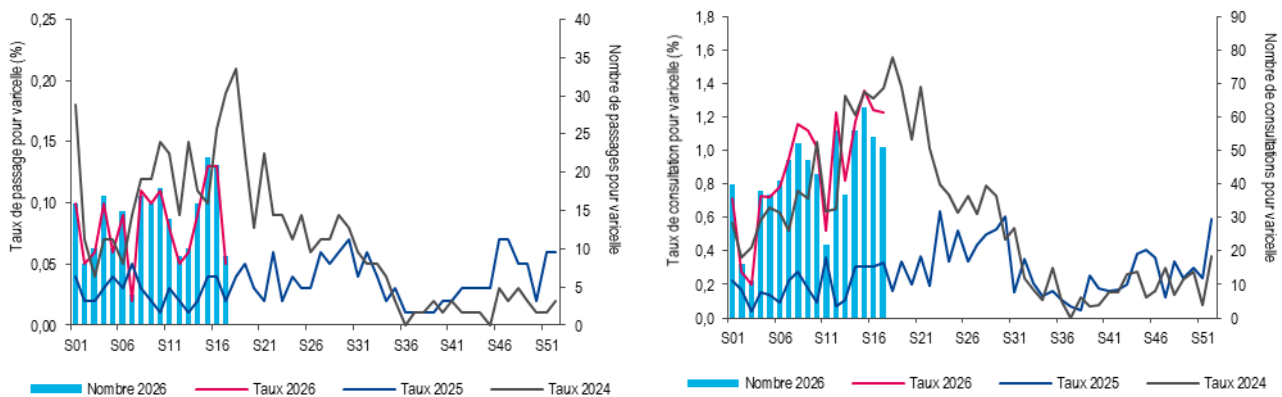
Stabilité des consultations SOS Médecins et baisse des passages aux urgences.

Oscour® : baisse des passages aux urgences en S17 avec 9 passages (contre 21 en S16) dont 7 passages touchant des enfants de moins de 5 ans. La varicelle représente 0,5 % de l'activité totale aux urgences hospitalières pour cette classe d'âge.

SOS Médecins : stabilité des consultations SOS Médecins pour varicelle en S17 avec 51 consultations. Les moins de 5 ans représentent 71 % des cas. La varicelle représente 6 % de l'activité totale SOS Médecins pour cette classe d'âge et 1 % tous âges confondus.

Réseau Sentinelles : activité faible en S17, le taux d'incidence des cas de varicelle vus en consultations de médecine générale a été estimé à 12 cas pour 100 000 habitants IC 95% [2 ; 21] (données non consolidées).

Figure 6 - Évolution hebdomadaire du nombre de passages aux urgences et consultations SOS Médecins pour varicelle (2026, axe de droite) et comparaison annuelle de l'évolution hebdomadaire des taux de passages/consultations associés depuis 2024/01 (axe de gauche), tous âges, Bretagne



Source : Santé publique France / Oscour® / SOS Médecins

Prévention

Indications à la vaccination varicelle :

Les adolescents âgés de 12 à 18 ans n'ayant pas d'antécédent clinique de varicelle ou dont l'histoire est douteuse ; un contrôle sérologique préalable peut être pratiqué dans ce cas ;

Les femmes en âge de procréer, notamment celles ayant un projet de grossesse, et sans antécédent clinique de varicelle ;

Toute personne sans antécédent de varicelle (ou dont l'histoire est douteuse) et dont la sérologie est négative, en contact étroit avec des personnes immunodéprimées (les sujets vaccinés doivent être informés de la nécessité, en cas de rash généralisé, d'éviter les contacts avec les personnes immunodéprimées pendant 10 jours) ;

Les personnes en attente de greffe, dans les six mois précédant une greffe d'organe solide, sans antécédent de varicelle (ou dont l'histoire est douteuse) et dont la sérologie est négative (avec deux doses à au moins un mois d'intervalle).

La vaccination contre la varicelle est contre-indiquée pendant la grossesse. La grossesse doit être évitée dans le mois suivant la vaccination. Il convient de conseiller aux femmes qui viennent d'être vaccinées et ayant l'intention de débuter une grossesse de différer leur projet d'un mois

Pour en savoir plus

Dossier thématique sur le site de Santé publique France :

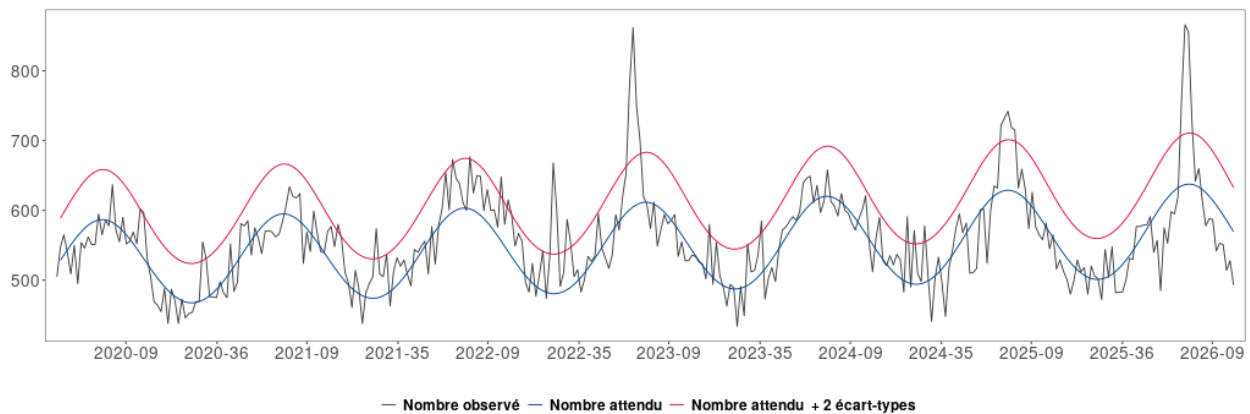
<https://www.santepubliquefrance.fr/maladies-et-traumatismes/maladies-a-prevention-vaccinale/varicelle>

Mortalité toutes causes

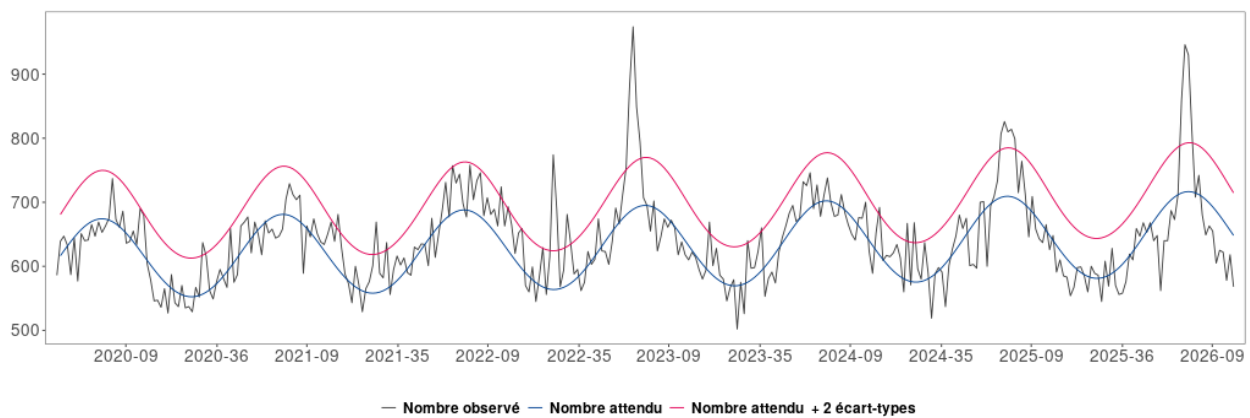
Depuis fin janvier 2026, le nombre hebdomadaire de décès toutes causes confondues transmis par l'Insee se situe dans les marges habituelles de fluctuation (tous âges et chez les 65 ans et plus). Un dépassement du seuil a été observé dans ces deux classes d'âge de la S01 à S04-2026 (pour les deux classes d'âge).

Les données des 3 dernières semaines ne sont pas consolidées et peuvent être amenée à évoluer.

Figure 7 - Évolution du nombre hebdomadaire de décès toutes causes, chez les 65 ans et plus (en haut) et tous âges (en bas), depuis 2019 et jusqu'à la semaine S-2, Bretagne
65 ans et plus



Tous âges

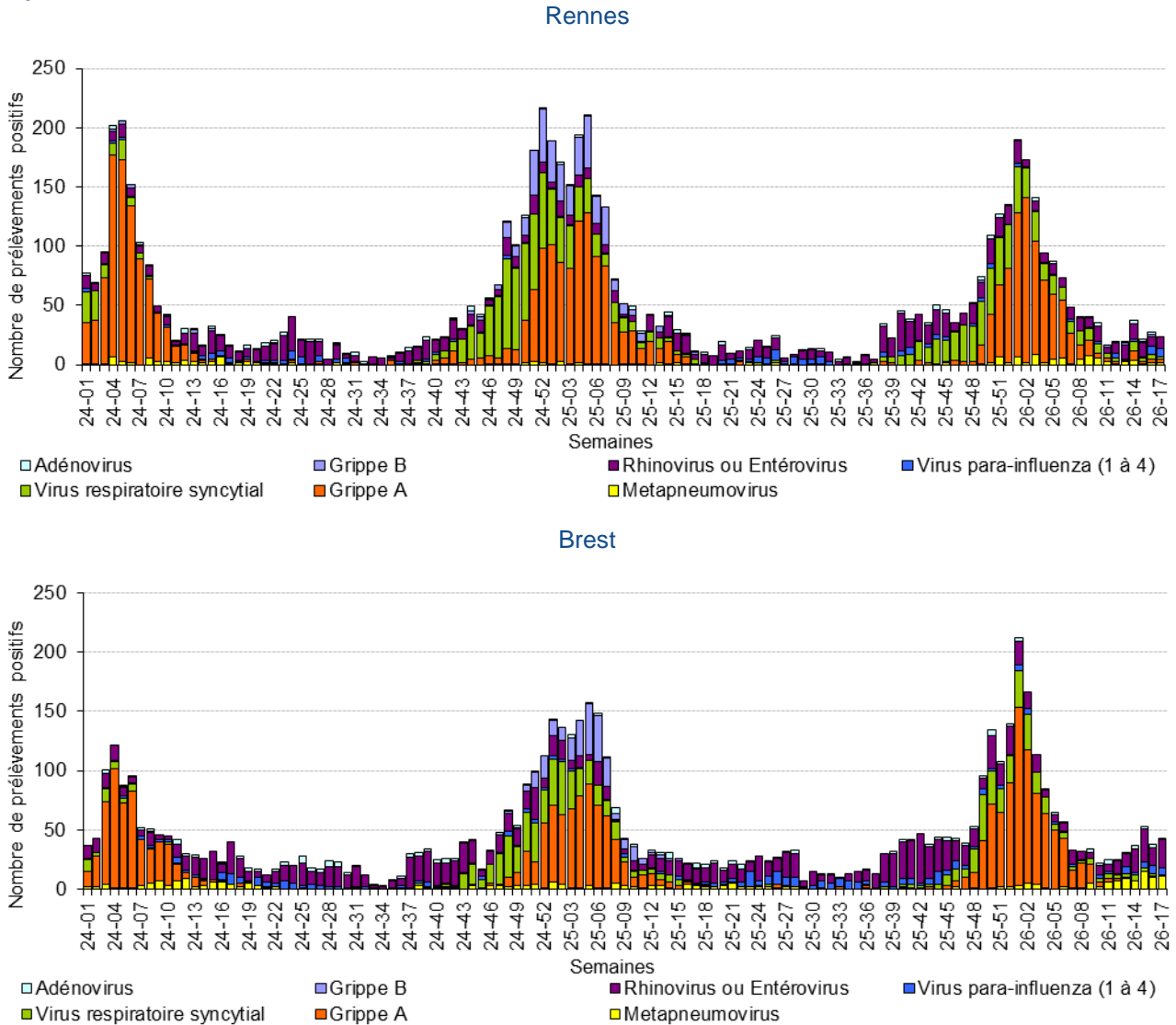


Sources : Santé publique France / Insee®

Données virologiques

Prélèvements respiratoires

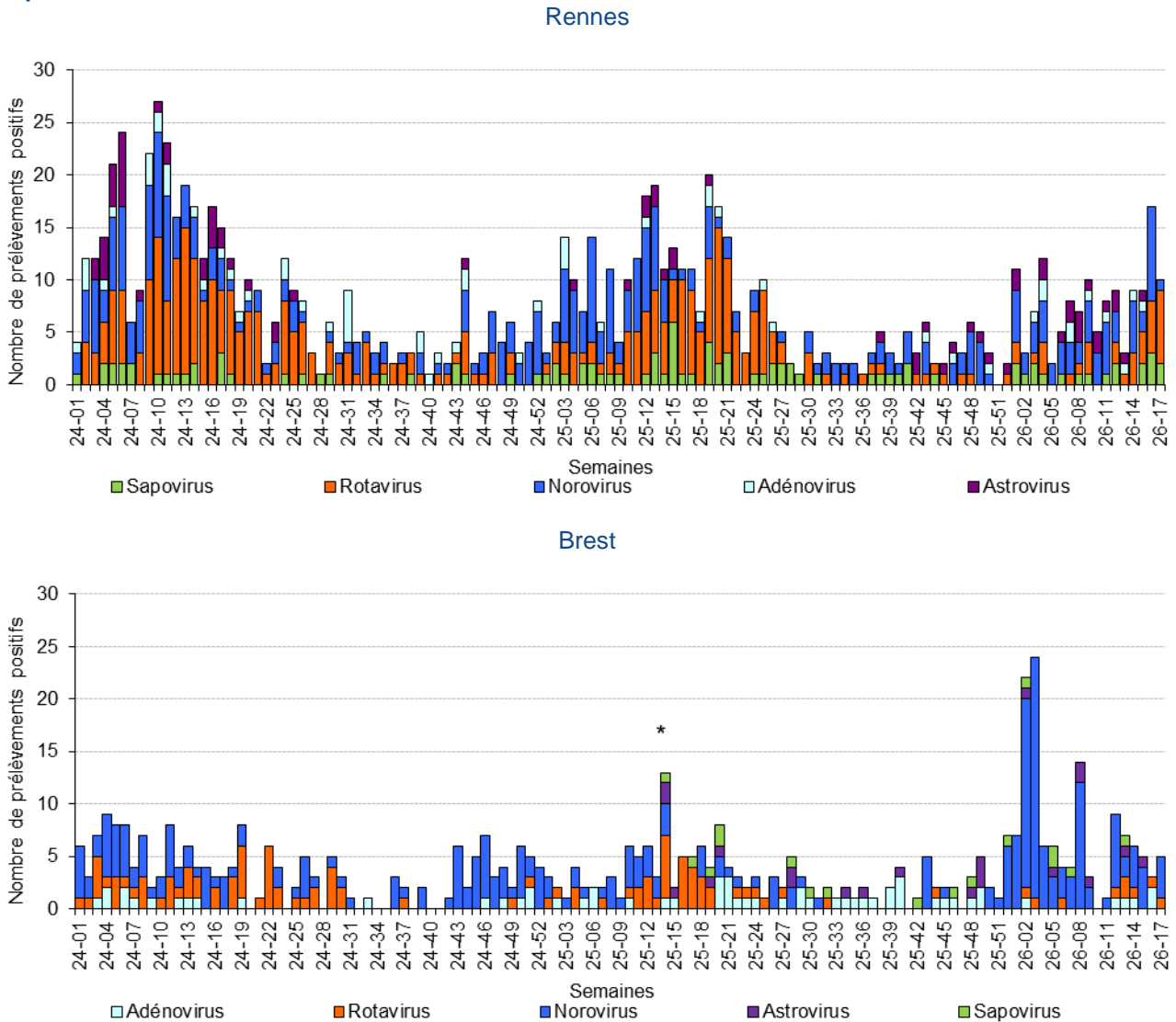
Figure 8 - Évolution hebdomadaire du nombre de prélèvements positifs aux virus respiratoires, Laboratoires de Virologie des CHU de Rennes (en haut) et de Brest (en bas), tous âges confondus, depuis la semaine 2024/01



Sources : CHU de Rennes et Brest

Prélèvements entériques

Figure 9 - Évolution hebdomadaire du nombre de prélèvements positifs aux virus entériques, Laboratoires de Virologie des CHU de Rennes (en haut) et de Brest (en bas), tous âges confondus, depuis la semaine 2024/01



* CHU de Brest : ajout des données Astrovirus et Sapovirus, depuis la semaine 2025/14. Sources : CHU de Rennes et Brest

En savoir plus

Méthodologie

La méthodologie appliquée est décrite dans la partie méthodologie (page 16) du bulletin du 24 octobre 2025. [Ici](#)

Qualité des données

En semaine 2026/17 :

| | Réseau Oscour® | SOS Médecins |
|--|-----------------------------|--------------------|
| Établissements inclus dans l'analyse des tendances = Participation au dispositif depuis 2024/01 | 33 / 33 services d'urgences | 6 / 6 associations |
| Taux de codage des diagnostics sur la semaine 2026/17 | 96,0 % | 86,1 % |

Rédacteur en chef

Alain Le Tertre, délégué régional de la Cellule Bretagne de Santé publique France

Comité de rédaction

Marlène Faisant, Dr. Bertrand Gagnière, Yvonnick Guillois, Christelle Juhel, Joséphine Levivier, Mathilde Pivette.

Remerciements aux partenaires

Les services d'urgences du réseau Oscour®

Les associations SOS Médecins de Brest, Lorient, Quimper, Rennes, Saint-Malo et Vannes

Les laboratoires de Virologie du CHU de Rennes et du CHRU de Brest

Les services de réanimation de la région

Les établissements d'hébergement de personnes âgées de la région

L'Institut national de la statistique et des études économiques (Insee) et les services d'États-Civils des 448 communes bretonnes informatisées (sentinelles)

L'Observatoire régional des urgences Bretagne (ORU) et le réseau Bretagne urgences (RBU)

Le réseau Sentinelles

L'association Air Breizh

Météo-France

Les CNR

Le Centre régional d'appui pour la prévention des infections associées aux soins (CPIAS)

L'Agence régionale de santé Bretagne

Pour nous citer : Bulletin. Surveillance épidémiologique. Édition Bretagne. avril 26. Saint-Maurice : Santé publique France, 11 p., 2026.

Directrice de publication : Caroline Semaille

Date de publication : 30 avril 2026

Contact : presse@santepubliquefrance.fr