



Bulletin

Surveillance épidémiologique

Date de publication : 24.04.2026

ÉDITION BRETAGNE

Semaine 16-2026

Points clés

- Gastro-entérite ↘

Activité modérée. Baisse des passages aux urgences et des consultations SOS médecins tous âges confondus.

- Asthme ↘

Activité modérée. Baisse des passages aux urgences et des consultations SOS Médecins tous âges confondus.

- Allergie ↘

Stabilité des passages aux urgences et baisse des consultations SOS Médecins.

- Pathologies ORL (Données non présentées)

Bien qu'en baisse par rapport à la S15, maintien d'une forte activité en lien avec les pathologies ORL. En S16, chez les moins de 5 ans, les pathologies ORL représentent 13,0 % des passages aux urgences et 48% des consultations SOS Médecins. Forts taux de détection des Rhinovirus/entérovirus par les laboratoires de Virologie des CHU de Brest et Rennes (taux de positivité de 11 % (15/142) et 14 % (8/57), respectivement).

- Infections respiratoires aiguës (Bronchiolite, grippe et syndrome grippal, Covid-19)

La surveillance hivernale des infections respiratoires aiguës est terminée depuis la semaine 15. En cas de recrudescence notable, des points spécifiques pourront être publiés.

La [campagne de renouvellement vaccinal COVID-19](#) des plus fragiles du printemps est en cours depuis le 20 avril et jusqu'au 30 juin 2026.

Cette campagne cible les 80 ans et plus, les personnes immunodéprimées (quel que soit leur âge), les résidents des établissements d'hébergement pour personnes âgées dépendantes et des unités de soins de longue durée et toute personne à très haut risque (selon la situation médicale individuelle).

- Fréquentations des urgences et des consultations SOS Médecins (Données non présentées)

À établissements et associations constants

Baisse du nombre de passages aux urgences (-5 %, soit -957 passages) et du nombre de consultations SOS Médecins toutes causes (-7 %, soit -370 consultations), lors de la S16, par rapport à la S15. Les volumes de passages aux urgences et de consultations SOS Médecins (toutes causes) sont similaires aux observations des années antérieures, même période tous âges et suivent les mêmes tendances. Néanmoins, on note une activité dans les limites hautes par rapport aux années antérieures chez les 65 ans et plus aux urgences hospitalières et à SOS Médecins.

SOMMAIRE

Gastro-entérite et diarrhées aiguës	3	Données virologiques	9
Asthme	5	Pathologies les plus fréquentes (< 2 ans, 75 ans et +)	11
Allergie	6	En savoir plus	12
Varicelle	7		
Mortalité toutes causes	8		

Gastro-entérite et diarrhées aiguës

Activité modérée. Baisse des passages aux urgences et des consultations SOS médecins tous âges confondus.

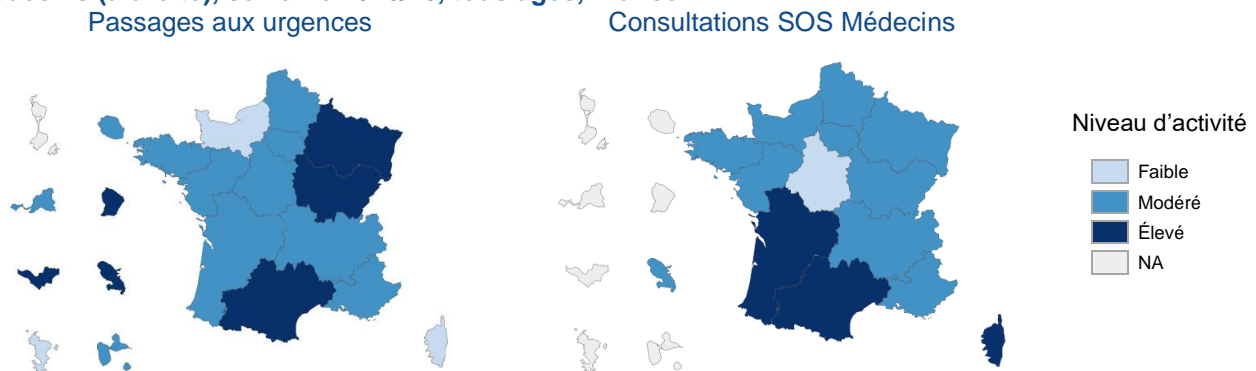
Oscour® : baisse des passages aux urgences, tous âges confondus, en S16 avec 178 passages (contre 199 en S15, soit -11 %) dont 21 % ont fait l'objet d'une hospitalisation. Les moins de 5 ans représentent 42 % des cas (contre 47 % en S15) et les gastro-entérites représentent 5 % des passages pour cette tranche d'âge (contre 6 % en S15) et 1 %, tous âges confondus.

SOS Médecins : forte baisse des consultations SOS Médecins pour gastro-entérite en S16 avec 251 consultations (contre 321 en S15, soit -22 %). Les moins de 5 ans représentent 18 % des consultations (stable par rapport à S15). Tous âges confondus, la gastro-entérite représente 5,8 % de l'activité totale SOS Médecins et 6,5 % chez les moins de 5 ans.

Réseau Sentinelles (+ IQVIA) : activité faible en S16, le taux d'incidence des diarrhées aiguës vues en consultations de médecine générale a été estimé à 90 cas pour 100 000 habitants IC 95 % [61 ; 120] (données non consolidées).

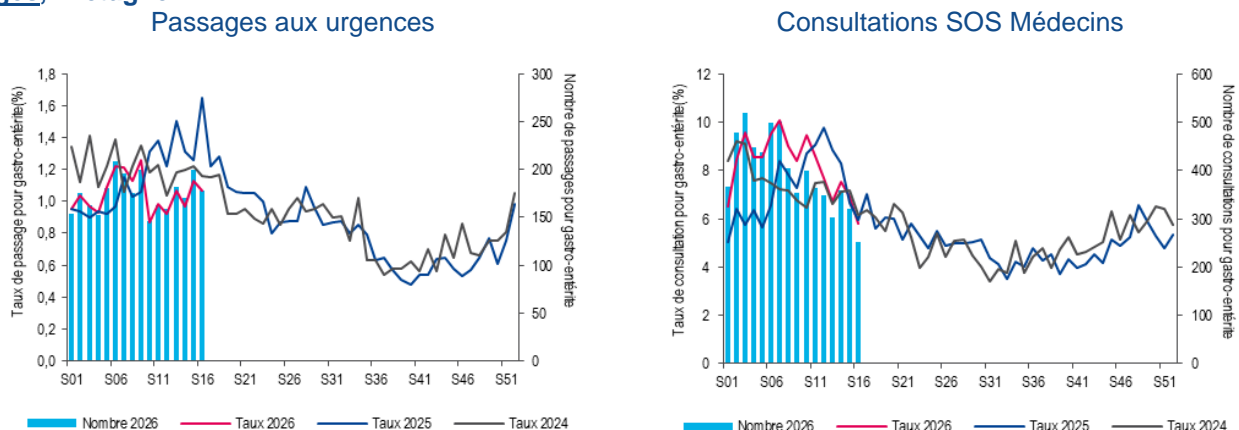
Données de virologie : selon les données du laboratoire de Virologie du CHU de Rennes, circulation virale du Norovirus (9/33, taux de positivité = 27 %), du Rotavirus (5/33, taux de positivité = 15 %) et du Sapovirus (3/33, taux de positivité = 9 %). D'après les données du laboratoire de Virologie du CHRU de Brest, circulation virale de l'Adénovirus (2/15, taux de positivité = 13 %) et du Rotavirus (1/19, taux de positivité = 5 %).

Figure 1 - Activité épidémiologique hebdomadaire d'après les urgences hospitalière (à gauche) et SOS Médecins (à droite), semaine 2026/16, tous âges, France



Source : Santé publique France / Oscour® / SOS Médecins

Figure 2 - Évolution hebdomadaire du nombre de passages aux urgences et consultations SOS Médecins pour gastro-entérite (2026, axe de droite) et comparaison annuelle de l'évolution hebdomadaire des taux de passages/consultations associés depuis 2024/01 (axe de gauche), tous âges, Bretagne

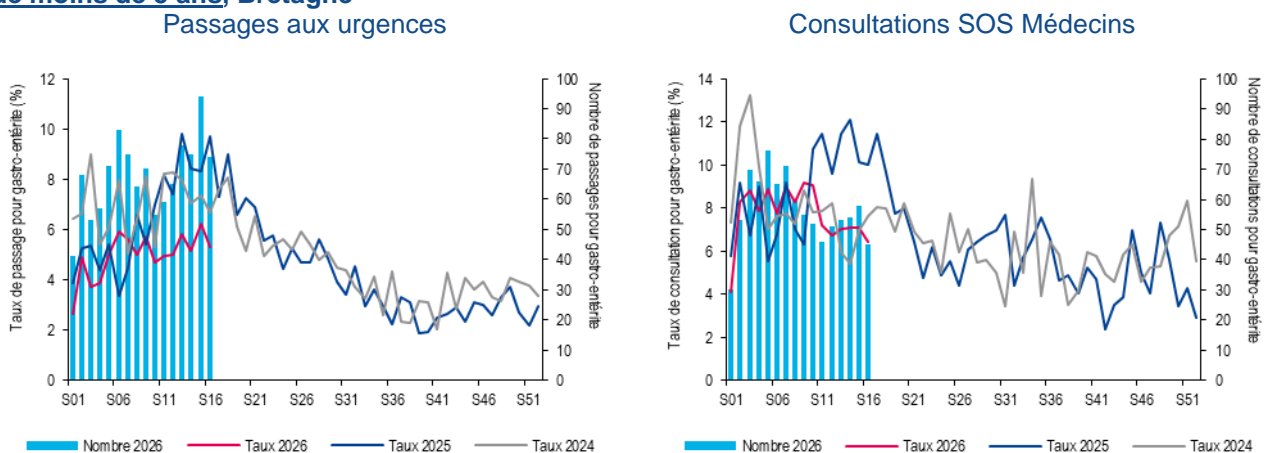


Source : Santé publique France / Oscour® / SOS Médecins

Tableau 1 - Indicateurs hebdomadaires d'hospitalisations* après passage aux urgences pour gastro-entérite sur les 2 dernières semaines, tous âges, Bretagne

Semaine	Nombre d'hospitalisations, tous âges	Variation par rapport à la semaine précédente	Part des hospitalisations totales, tous âges (%)
S15-2026	40	+14 %	1 %
S16-2026	38	-5 %	1 %

* Nombre d'hospitalisations à l'issue d'une consultation pour gastro-entérite, pourcentage de variation par rapport à la semaine précédente et part des hospitalisations pour gastro-entérite (tous âges) parmi l'ensemble des hospitalisations (tous âges), pour lesquelles au moins un diagnostic est renseigné. Sources : Santé publique France / Oscour®

Figure 3 - Évolution hebdomadaire du nombre de passages aux urgences et consultations SOS Médecins pour gastro-entérite (2026, axe de droite) et comparaison annuelle de l'évolution hebdomadaire des taux de passages/consultations associés depuis 2024/01 (axe de gauche), enfant de moins de 5 ans, Bretagne

Source : Santé publique France / Oscour® / SOS Médecins

Prévention

La prévention des GEA repose sur les mesures d'hygiène. Recommandations sur les mesures de prévention. [Ici](#) et [ici](#)

Vaccination contre les rotavirus : Gastroentérite à rotavirus du nourrisson : Repères pour votre pratique ([ici](#))

Pour en savoir plus

Dossier thématique sur le site de Santé publique France : <https://www.santepubliquefrance.fr/gastro-enterites-aigues>

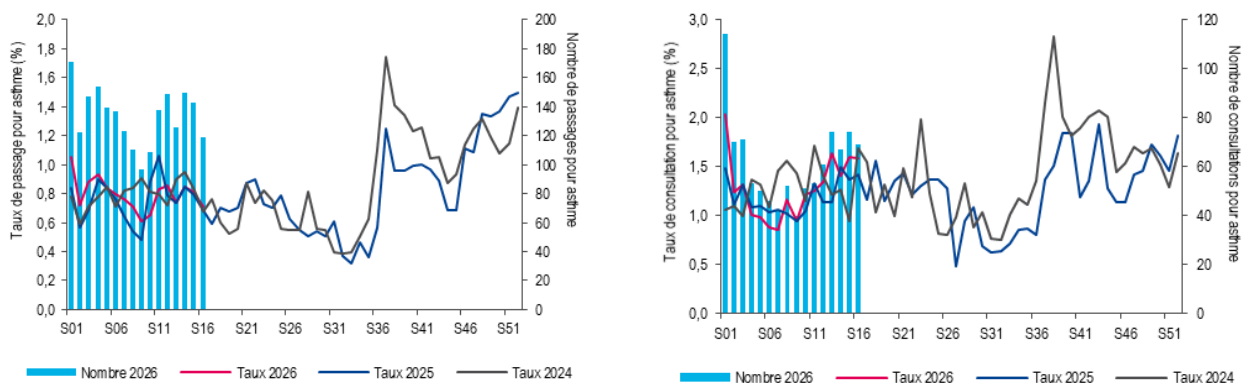
Asthme

Activité modérée. Baisse des passages aux urgences et des consultations SOS Médecins tous âges confondus.

Oscour® : baisse du nombre de passages aux urgences en S16, avec 119 passages tous âges confondus (contre 143 en S15, soit -17 %) ; 30 % de ces passages ont fait l'objet d'une hospitalisation. Les enfants de moins de 15 ans représentent 66 % des cas. L'asthme représente 3 % des passages aux urgences pour cette tranche d'âge et moins de 1 % tous âges confondus.

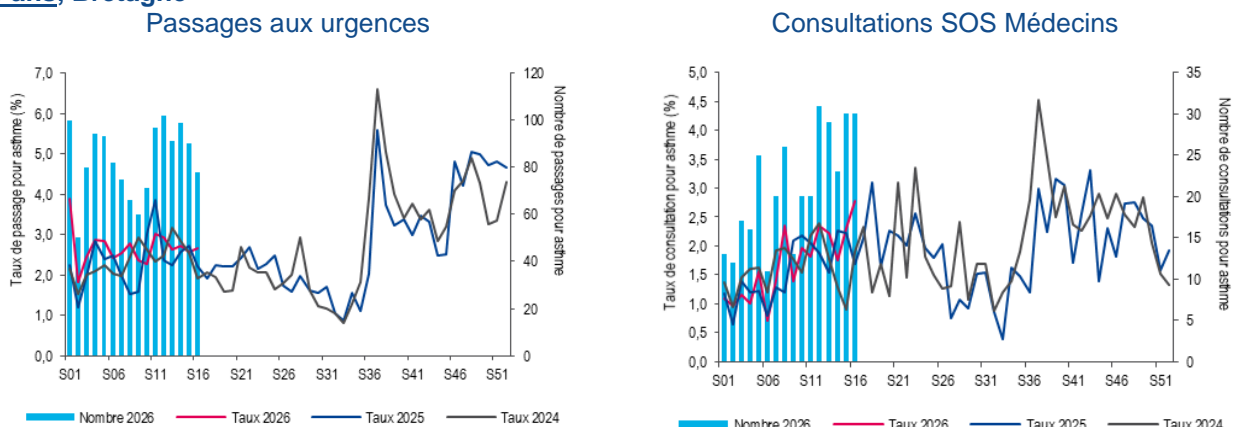
SOS Médecins : baisse du nombre de consultations SOS Médecins pour asthme en S16 avec 69 consultations (contre 74 en S15, soit -7 %). Les moins de 15 ans représentent 43 % des cas. L'asthme représente 3 % des consultations SOS Médecins pour cette tranche d'âge et moins de 2 % tous âges confondus.

Figure 4 - Évolution hebdomadaire du nombre de passages aux urgences et consultations SOS Médecins pour asthme (2026, axe de droite) et comparaison annuelle de l'évolution hebdomadaire des taux de passages/consultations associés depuis 2024/01 (axe de gauche), tous âges, Bretagne



Source : Santé publique France / Oscour® / SOS Médecins

Figure 5 - Évolution hebdomadaire du nombre de passages aux urgences et consultations SOS Médecins pour asthme (2026, axe de droite) et comparaison annuelle de l'évolution hebdomadaire des taux de passages/consultations associés depuis 2024/01 (axe de gauche), enfants de moins de 15 ans, Bretagne



Source : Santé publique France / Oscour® / SOS Médecins

Pour en savoir plus

Dossier thématique sur le site de Santé publique France : <https://www.santepubliquefrance.fr/maladies-et-traumatismes/maladies-et-infections-respiratoires/asthme>

Varicelle

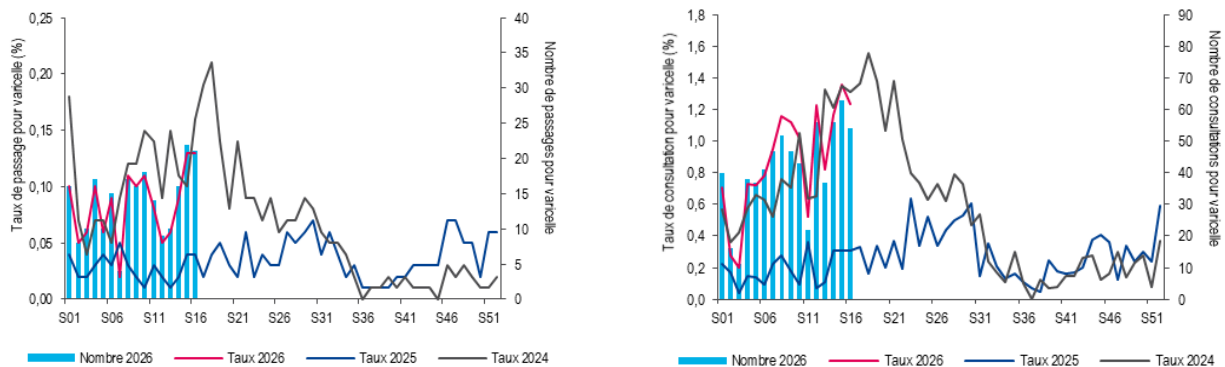
Stabilité des passages aux urgences et baisse des consultations SOS Médecins.

Oscour® : stabilité des passages aux urgences en S16 avec 21 passages (contre 22 en S15). Les moins de 5 ans représentent 76 % des cas. La varicelle représente 1 % de l'activité totale aux urgences hospitalières pour cette classe d'âge et 0,1 % tous âges confondus.

SOS Médecins : baisse des consultations SOS Médecins pour varicelle en S16 avec 54 consultations (contre 63 en S15, soit -14 %). Les moins de 5 ans représentent 65 % des cas. La varicelle représente 5 % de l'activité totale SOS Médecins pour cette classe d'âge et 1 % tous âges confondus.

Réseau Sentinelles : activité modérée en S16, le taux d'incidence des cas de varicelle vus en consultations de médecine générale a été estimé à 20 cas pour 100 000 habitants IC 95% [6 ; 34] (données non consolidées).

Figure 7 - Évolution hebdomadaire du nombre de passages aux urgences et consultations SOS Médecins pour varicelle (2026, axe de droite) et comparaison annuelle de l'évolution hebdomadaire des taux de passages/consultations associés depuis 2024/01 (axe de gauche), tous âges, Bretagne



Source : Santé publique France / Oscour® / SOS Médecins

Prévention

Indications à la vaccination varicelle :

Les adolescents âgés de 12 à 18 ans n'ayant pas d'antécédent clinique de varicelle ou dont l'histoire est douteuse ; un contrôle sérologique préalable peut être pratiqué dans ce cas ;

Les femmes en âge de procréer, notamment celles ayant un projet de grossesse, et sans antécédent clinique de varicelle ;

Toute personne sans antécédent de varicelle (ou dont l'histoire est douteuse) et dont la sérologie est négative, en contact étroit avec des personnes immunodéprimées (les sujets vaccinés doivent être informés de la nécessité, en cas de rash généralisé, d'éviter les contacts avec les personnes immunodéprimées pendant 10 jours) ;

Les personnes en attente de greffe, dans les six mois précédant une greffe d'organe solide, sans antécédent de varicelle (ou dont l'histoire est douteuse) et dont la sérologie est négative (avec deux doses à au moins un mois d'intervalle).

La vaccination contre la varicelle est contre-indiquée pendant la grossesse. La grossesse doit être évitée dans le mois suivant la vaccination. Il convient de conseiller aux femmes qui viennent d'être vaccinées et ayant l'intention de débuter une grossesse de différer leur projet d'un mois

Pour en savoir plus

Dossier thématique sur le site de Santé publique France :

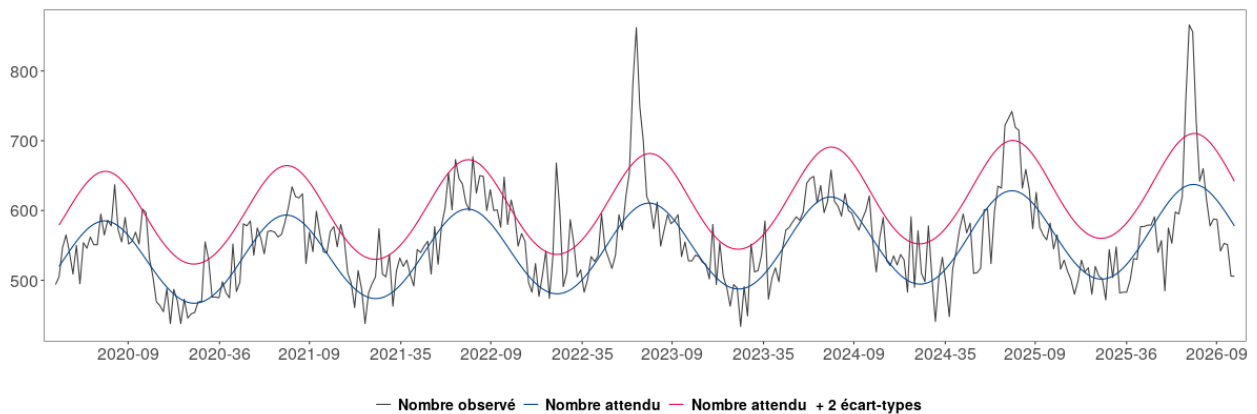
<https://www.santepubliquefrance.fr/maladies-et-traumatismes/maladies-a-prevention-vaccinale/varicelle>

Mortalité toutes causes

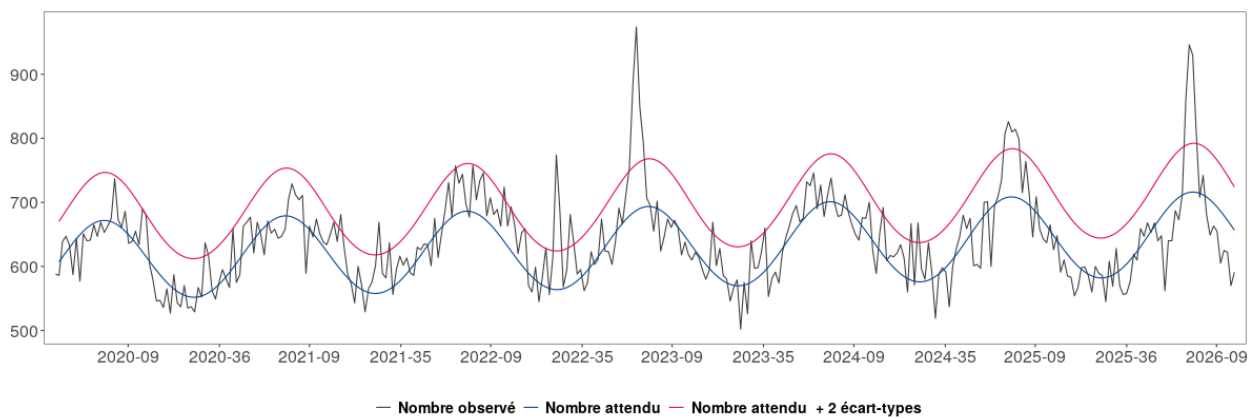
Depuis fin janvier 2026, le nombre hebdomadaire de décès toutes causes confondues transmis par l'Insee se situe dans les marges habituelles de fluctuation (tous âges et chez les 65 ans et plus). Un dépassement du seuil a été observé dans ces deux classes d'âge de la S01 à S04-2026.

Les données des 3 dernières semaines ne sont pas consolidées et peuvent être amenée à évoluer.

Figure 8 - Évolution du nombre hebdomadaire de décès toutes causes, chez les 65 ans et plus (en haut) et tous âges (en bas), depuis 2019 et jusqu'à la semaine S-2, Bretagne
65 ans et plus



Tous âges

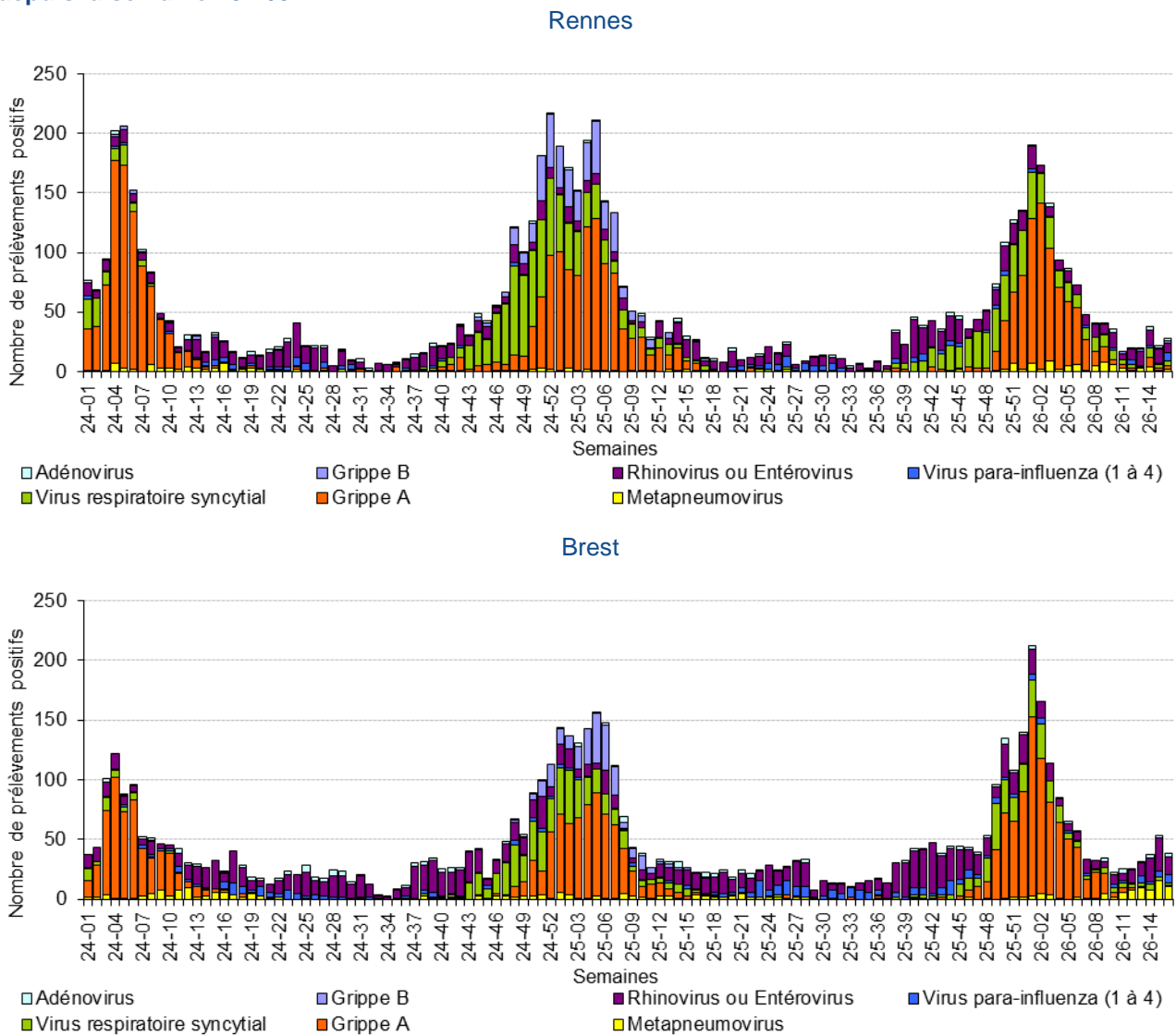


Sources : Santé publique France / Insee®

Données virologiques

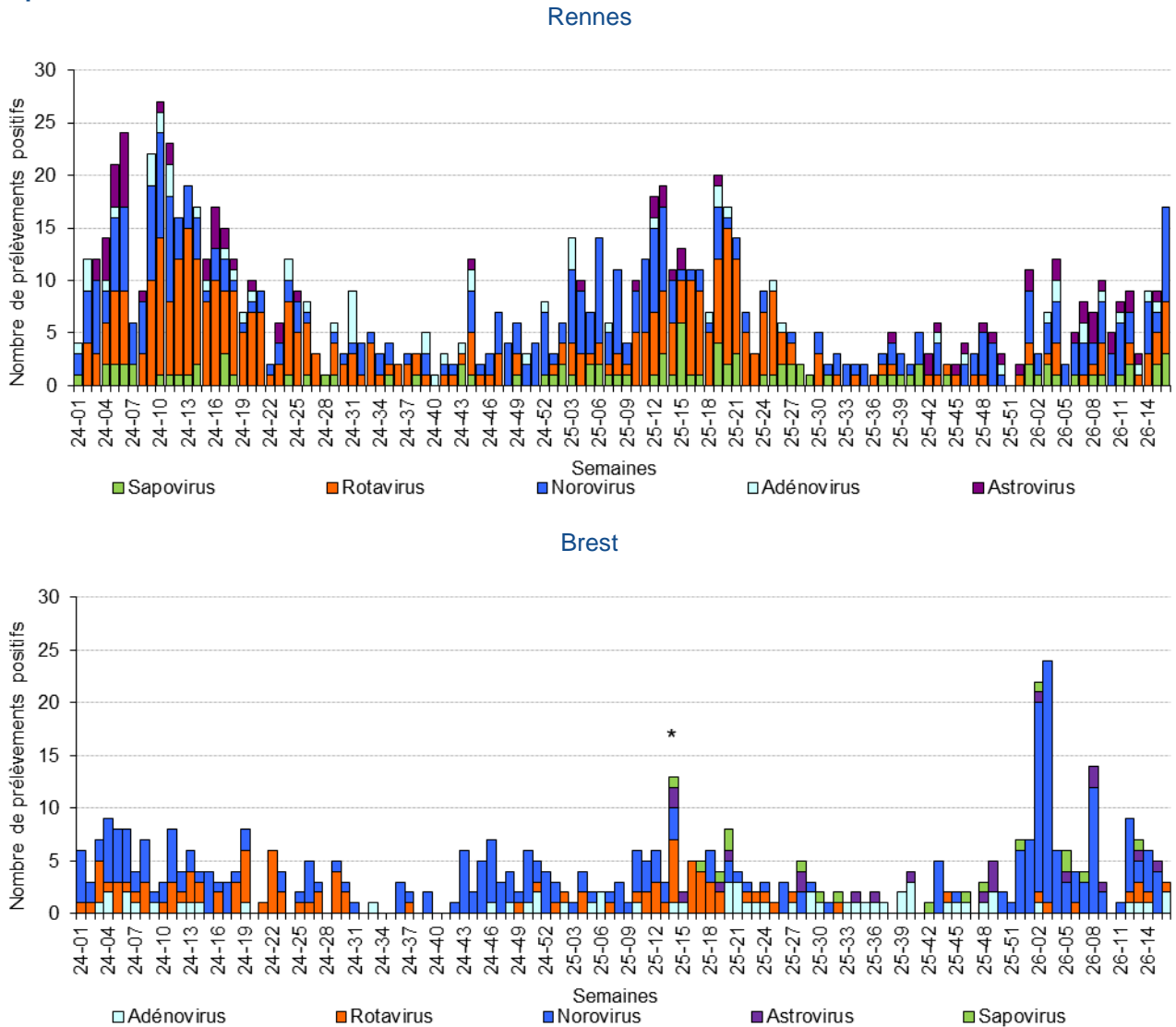
Prélèvements respiratoires

Figure 9 - Évolution hebdomadaire du nombre de prélèvements positifs aux virus respiratoires, Laboratoires de Virologie des CHU de Rennes (en haut) et de Brest (en bas), tous âges confondus, depuis la semaine 2024/01



Prélèvements entériques

Figure 10 - Évolution hebdomadaire du nombre de prélèvements positifs aux virus entériques, Laboratoires de Virologie des CHU de Rennes (en haut) et de Brest (en bas), tous âges confondus, depuis la semaine 2024/01



* CHU de Brest : ajout des données Astrovirus et Sapovirus, depuis la semaine 2025/14. Sources : CHU de Rennes et Brest

Pathologies les plus fréquentes (< 2 ans, 75 ans et +)

Tableau 2 - Effectifs des diagnostics les plus fréquents, par rapport à la semaine précédente, enfants de moins de 2 ans, passages aux urgences et consultations SOS Médecins, Bretagne

Passages aux urgences

Consultations SOS Médecins

Pathologie	Semaine	Semaine précédente
Infections ORL	118	149
Traumatisme	113	107
Fièvre isolée	77	77
Bronchiolite	43	48
Gastro-entérite	33	49
Asthme	28	30
Vomissement	27	23
Douleurs abdominales spécifiques	24	20
Malaise	13	11
Infection urinaire	12	18
Dyspnée, insuffisance respiratoire	12	11

Pathologie	Semaine	Semaine précédente
Pathologie ORL	162	179
Conjonctivite infectieuse	24	17
Syndrome viral	19	28
Fièvre isolée	19	13
Gastro entérite	19	28
Varicelle	10	18
Dermato divers	10	9
Bronchiolite	9	12

Sources : Santé publique France / Oscour® / SOS Médecins

Tableau 3 - Effectifs des diagnostics les plus fréquents, par rapport à la semaine précédente, 75 ans et plus, passages aux urgences et consultations SOS Médecins, Bretagne

Passages aux urgences

Consultations SOS Médecins

Pathologie	Semaine	Semaine précédente
Traumatisme	675	662
Malaise	262	237
AVC	140	133
Dyspnée, insuffisance respiratoire	137	107
Pneumopathie	127	118
Douleur thoracique	119	117
Douleurs abdominales spécifiques	107	109
Décompensation cardiaque	104	81
Douleurs abdominales non spécifiques	92	88
Neurologie autre	89	81

Pathologie	Semaine	Semaine précédente
Pneumopathie	44	39
Traumatisme	36	32
Altération état général	28	28
Pathologie ORL	25	18
Lombalgie /sciatalgie	25	21
Infection urinaire	24	16
Bronchite	20	25
Chute	20	17
Insuffisance cardiaque	16	20
Hypertension artérielle	16	11

Sources : Santé publique France / Oscour® / SOS Médecins

En savoir plus

Méthodologie

La méthodologie appliquée est décrite dans la partie méthodologie (page 16) du bulletin du 24 octobre 2025. [Ici](#)

Qualité des données

En semaine 2026/16 :

	Réseau Oscour®	SOS Médecins
Établissements inclus dans l'analyse des tendances = Participation au dispositif depuis 2024/01	33 / 33 services d'urgences	6 / 6 associations
Taux de codage des diagnostics sur la semaine 2026/16	97 %	87 %

Rédacteur en chef

Alain Le Tertre, délégué régional de la Cellule Bretagne de Santé publique France

Comité de rédaction

Marlène Faisant, Dr. Bertrand Gagnière, Yvonnick Guillois, Christelle Juhel, Joséphine Levivier, Mathilde Pivette.

Remerciements aux partenaires

Les services d'urgences du réseau Oscour®

Les associations SOS Médecins de Brest, Lorient, Quimper, Rennes, Saint-Malo et Vannes

Les laboratoires de Virologie du CHU de Rennes et du CHRU de Brest

Les services de réanimation de la région

Les établissements d'hébergement de personnes âgées de la région

L'Institut national de la statistique et des études économiques (Insee) et les services d'États-Civils des 448 communes bretonnes informatisées (sentinelles)

L'Observatoire régional des urgences Bretagne (ORU) et le réseau Bretagne urgences (RBU)

Le réseau Sentinelles

L'association Air Breizh

Météo-France

Les CNR

Le Centre régional d'appui pour la prévention des infections associées aux soins (CPIAS)

L'Agence régionale de santé Bretagne

Pour nous citer : Bulletin. Surveillance épidémiologique. Édition Bretagne. avril 26. Saint-Maurice : Santé publique France, 12 p., 2026.

Directrice de publication : Caroline Semaille

Date de publication : 24 avril 2026

Contact : presse@santepubliquefrance.fr