



Bulletin

épidémiologique régional

Semaine 17 (20 au 26 avril 2026) - Publication : 30 avril 2026

ÉDITION BOURGOGNE-FRANCHE-COMTÉ

A la Une

Semaine européenne de la vaccination 2026 : protéger les jeunes grâce à la vaccination, un enjeu de santé publique majeur

La Semaine Européenne de la Vaccination (SEV), organisée par le Ministère de la Santé, des Familles, de l'Autonomie et des Personnes handicapées et Santé publique France, et pilotée en régions par les Agences Régionales de Santé (ARS), se déroule cette année du 27 avril au 3 mai.

Cet événement est l'occasion de promouvoir la vaccination en rappelant son rôle essentiel pour se prémunir contre de nombreuses maladies infectieuses, et diminuer le risque d'épidémie. C'est un enjeu majeur de santé publique pour la protection sanitaire des populations, en particulier les plus vulnérables.

Cette semaine est un rendez-vous essentiel pour tous, professionnels de santé et citoyens, pour s'informer et vérifier son statut vaccinal. Elle est l'occasion de publier les dernières estimations de couvertures vaccinales, présenter les nouvelles recommandations vaccinales et rappeler les messages de prévention adaptés à tous les âges de la vie. En 2026, la SEV met particulièrement l'accent sur **la vaccination des adolescents et des jeunes adultes** en renforçant la promotion des vaccinations contre les infections à papillomavirus humains (HPV) et les méningocoques, dont les recommandations vaccinales ont récemment évolué. Santé publique France met à disposition de nombreux outils d'information, disponibles en téléchargement ou qui peuvent être commandés jusqu'au 3 mai 2026.

Les nouveautés du calendrier vaccinal 2026

- **La vaccination contre les infections à HPV** est toujours prioritairement recommandée entre 11 et 14 ans, période où son efficacité est maximale. Elle est notamment proposée gratuitement dans le cadre d'une campagne vaccinale au collège pour les élèves en classe de 5^e. En outre, afin d'offrir un rattrapage pour celles et ceux n'ayant pas été vaccinés plus jeunes, **la vaccination contre les infections à HPV est élargie** aux jeunes hommes et jeunes femmes **jusqu'à l'âge de 26 ans révolus**, afin d'améliorer la prévention des cancers liés à ces infections. Elle est prise en charge à 65 % par l'assurance maladie.
- **La vaccination contre les infections invasives à méningocoques (IIM) est renforcée** pour mieux protéger les populations les plus exposées et répondre à la recrudescence de ces infections
 - Pour tous les enfants nés après 2023, les vaccinations contre les méningocoques ACWY et contre les méningocoques B sont obligatoires ;
 - Un rattrapage vaccinal contre les méningocoques ACWY et B est mis en place de façon transitoire pour les jeunes enfants de 2 ans à 4 ans révolus (5^{ème} anniversaire), y compris ceux qui ont déjà été vaccinés contre le méningocoque C ;
 - La vaccination contre les méningocoques ACWY est recommandée pour tous les adolescents âgés de 11 à 14 ans ;
 - Un rattrapage vaccinal contre les méningocoques ACWY est recommandé pour toutes les personnes âgées entre 15 et 24 ans.
- **La vaccination contre les infections à pneumocoque** : un nouveau vaccin, Capvaxive, est intégré à la stratégie vaccinale. Il peut être utilisé, au même titre que Prevenar 20, chez les adultes à risque

accru ainsi que chez toutes les personnes âgées de 65 ans et plus, selon un schéma simplifié à une seule dose.

- **La vaccination contre la grippe saisonnière** : chez les personnes âgées de 65 ans et plus, l'utilisation des vaccins à forte dose ou avec adjuvant est privilégiée, bien que l'utilisation des vaccins à dose standard reste possible. Par ailleurs, un nouveau vaccin, Flucelvax, est désormais intégré dans la stratégie de vaccination antigrippale pour les enfants à partir de 6 mois présentant un risque de forme grave, afin d'élargir les options disponibles (pris en charge à 65 % par l'assurance maladie).

Les estimations de couverture vaccinale en 2025 des nourrissons, adolescents et jeunes adultes en Bourgogne-Franche-Comté sont disponibles [ici](#) et sur [Odissée](#).

[Pour en savoir plus](#) :

[Santé publique France - Communiqué de presse - Semaine européenne de la vaccination 2026](#)

[Santé publique France – Semaine européenne de la vaccination](#)

[Les vaccins à tous les âges : Calendrier 2026](#)

<https://vaccination-info-service.fr/>

<https://www.bourgogne-franche-comte.ars.sante.fr/semaine-europeenne-de-la-vaccination-2026-protger-les-jeunes-grace-la-vaccination>

Veille internationale

Sources : *European Centre for Disease Control (ECDC), World Health Organization (WHO)*

28/04/2026 : L'OMS publie un communiqué sur les hépatites virales B et C, responsables de 95 % des décès liés à l'hépatite dans le monde ayant provoqué 1,34 million de décès en 2024. La transmission se poursuit avec plus de 4 900 nouvelles infections par jour, soit 1,8 million par an. Il est urgent d'augmenter la prévention, le dépistage et le traitement à l'échelle mondiale pour atteindre les objectifs fixés à l'horizon 2030 en matière d'élimination ([lien](#)).

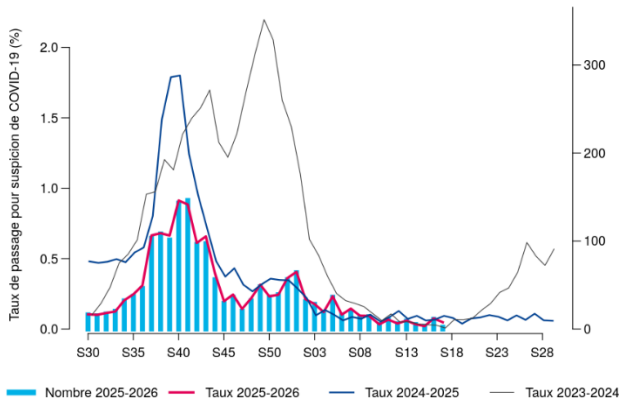
COVID-19

La surveillance de la Covid-19 s'effectue à partir des indicateurs (tous âges) suivants :

- Pourcentage hebdomadaire de suspicion de Covid-19 parmi les diagnostics des services d'urgences adhérant à SurSaUD®
- Pourcentage hebdomadaire de suspicion de Covid-19 parmi les diagnostics des associations SOS Médecins (Dijon, Sens, Besançon, Auxerre, source: SurSaUD®)
- Signalements des cas groupés d'IRA réalisés par les Etablissements médico-sociaux.
- Circulation hebdomadaire du Covid-19 dans les stations de traitement des eaux usées (Dijon, Besançon, Auxerre, Chalon-sur-Saône)

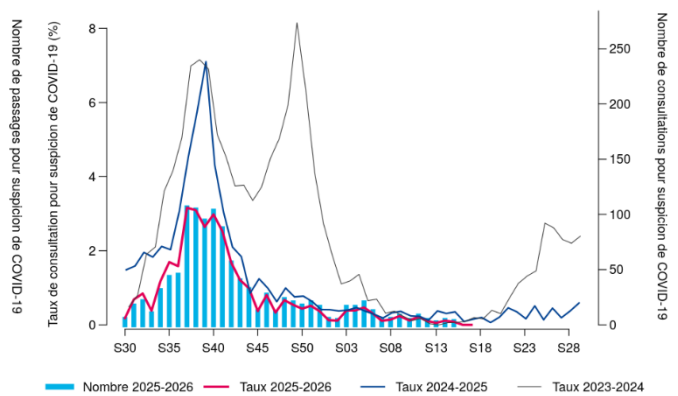
Figures 1 et 2. Évolution hebdomadaire du nombre et des pourcentages pour suspicion de COVID-19, tous âges, en Bourgogne-Franche-Comté parmi les diagnostics des :

1. Services d'urgences



Source : réseau OSCOUR® données mises à jour le 23/04/2026

2. Associations SOS Médecins



Source : SOS Médecins données mises à jour le 23/04/2026

→ En raison d'un problème technique, les données de SurSaUD® ne peuvent être exploitées cette semaine.

Figure 3. Circulation hebdomadaire du SARS-CoV-2 dans les eaux usées depuis janvier 2025, Bourgogne-Franche-Comté



Source : SUM'eau données mises à jour le 30/04/2026

- L'indicateur de détection du SARS-CoV-2 dans les eaux usées diminue.

Campagne de renouvellement vaccinal Covid-19 des plus fragiles au printemps 2026 :

La campagne de renouvellement vaccinal se déroule **du 20 avril au 30 juin 2026** avec possibilité de prolongation en fonction de la situation épidémiologique. Conformément aux recommandations de la Haute autorité de santé (HAS), la vaccination est recommandée pour les personnes les plus à risque de formes graves :

- les personnes âgées de 80 ans ou plus ;
- les personnes immunodéprimées, quel que soit leur âge ;
- les résidents des établissements d'hébergement pour personnes âgées dépendantes (EHPAD) et en unités de soins de longue durée (USLD), quel que soit leur âge ;
- toute personne à très haut risque de forme grave, selon leur situation médicale et après avis d'un professionnel de santé.

Pour en savoir plus : <https://www.bourgogne-franche-comte.ars.sante.fr/campagne-de-vaccination-contre-la-covid-19-au-printemps-2026>

Gastro-entérite aiguë

La surveillance de la gastro-entérite aiguë (GEA) s'effectue à partir des indicateurs suivants (tous âges) :

- Pourcentage hebdomadaire de gastro-entérites aiguës parmi les diagnostics des services d'urgences de la région adhérent à SurSaUD®
- Pourcentage hebdomadaire de gastro-entérites aiguës parmi les diagnostics des associations SOS Médecins (Dijon, Sens, Besançon, Auxerre, source: SurSaUD®)

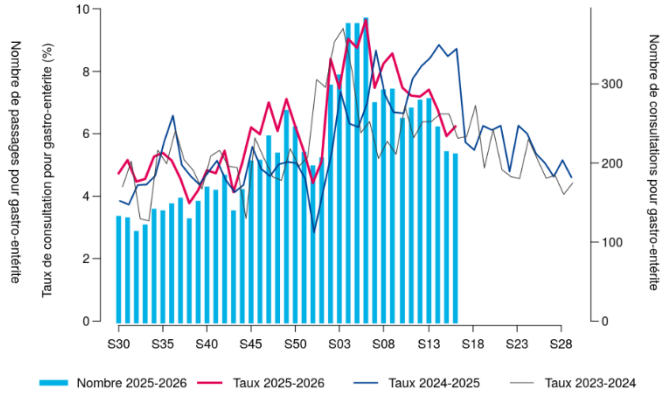
Figures 4 et 5. Évolution hebdomadaire du nombre et des pourcentages de gastro-entérite aiguë, tous âges, en Bourgogne-Franche-Comté parmi les diagnostics des :

4. Services d'urgences



Source : réseau OSCOUR®, données mises à jour le 23/04/2026

5. Associations SOS Médecins



Source : SOS Médecins, données mises à jour le 23/04/2026

→ En raison d'un problème technique, les données de SurSaUD® ne peuvent être exploitées cette semaine.

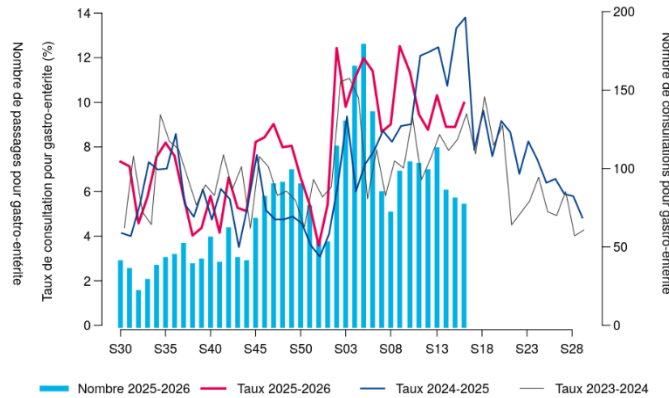
Figures 6 et 7. Évolution hebdomadaire du nombre et des pourcentages de gastro-entérite aiguë en Bourgogne-Franche-Comté parmi les diagnostics des moins de 15 ans :

6. Services d'urgences



Source : réseau OSCOUR®, données mises à jour le 23/04/2026

7. Associations SOS Médecins



Source : SOS Médecins, données mises à jour le 23/04/2026

→ En raison d'un problème technique, les données de SurSaUD® ne peuvent être exploitées cette semaine.

→ Mesures d'hygiène contre la gastro-entérite :

- Lavage fréquent des mains, plus particulièrement avant et après être allé aux toilettes, avant de préparer un repas, avant de manger, après avoir pris les transports en commun
- Contacts limités avec les personnes infectées

→ En cas de déshydratation due à la diarrhée :

- Boire régulièrement et en petite quantité de l'eau ou du bouillon, ou une solution de réhydratation orale (SRO)
- Si les symptômes persistent, consulter un médecin

Surveillance de maladies à signalement obligatoire

La Cellule régionale dispose en temps réel des données de 5 maladies infectieuses à signalement obligatoire (MSO) -: infection invasive à méningocoque (IIM), hépatite A, légionellose, rougeole et toxi-infection alimentaire collective (TIAC). Les résultats sont présentés en fonction du département de résident (ou de repas) et en fonction de la date d'éruption pour la rougeole (si manquante, elle est remplacée par celle du prélèvement ou de l'hospitalisation et, en dernier recours, par la date de notification), de la date d'hospitalisation pour l'IIM, de la date de début des signes pour l'hépatite A et la légionellose et de la date du premier cas pour les TIAC (si manquante, elle est remplacée par la date du repas ou du dernier cas, voire en dernier recours par la date de la déclaration des TIAC).

Tableau 1. Nombre de maladies à signalement obligatoire (MSO) par département (mois en cours M et cumulé année A) et dans la région 2023- 2026

	Bourgogne-Franche-Comté																2026*	2025*	2024	2023
	21		25		39		58		70		71		89		90					
	M	A	M	A	M	A	M	A	M	A	M	A	M	A	M	A				
IIM	1	1	0	0	2	2	0	0	0	0	0	1	0	1	0	0	5	30	28	18
Hépatite A	0	1	2	3	0	4	0	0	0	0	0	0	1	2	0	0	10	37	22	25
Légionellose	0	2	0	4	0	1	0	0	0	1	1	2	0	1	0	2	13	108	72	113
Rougeole	0	1	0	0	0	0	0	0	0	1	0	0	0	0	0	1	3	39	10	1
TIAC ¹	1	6	0	4	0	0	0	0	0	2	1	2	0	1	0	1	16	75	55	83

¹ Les données incluent uniquement les déclarations transmises à l'Agence Régionale de Santé

* Données provisoires - Source : Santé publique France, données mises à jour le 30/04/2026

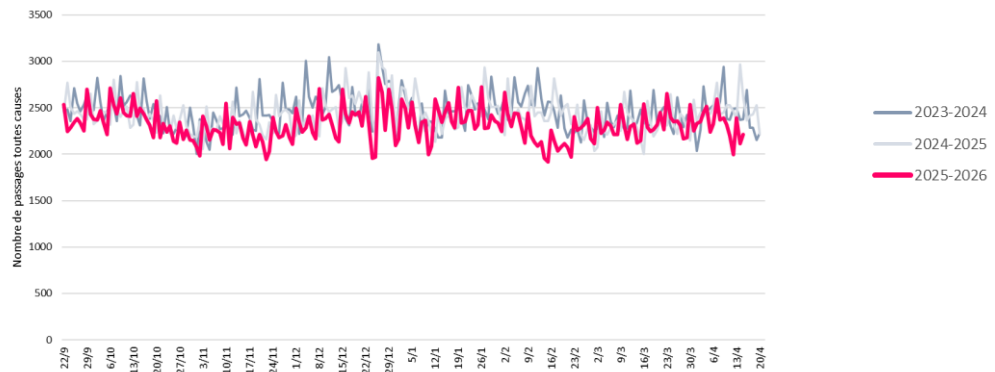
Nouveau ! Depuis le 22 avril 2026, la rougeole (tout comme les arboviroses) peut être déclarée en ligne sur le [Portail de Signalement des événements indésirables](#).

Surveillance non spécifique (SurSaUD®)

Les indicateurs de la SURveillance SANitaire des Urgences et des Décès (SurSaUD®) présentés ci-dessous sont :

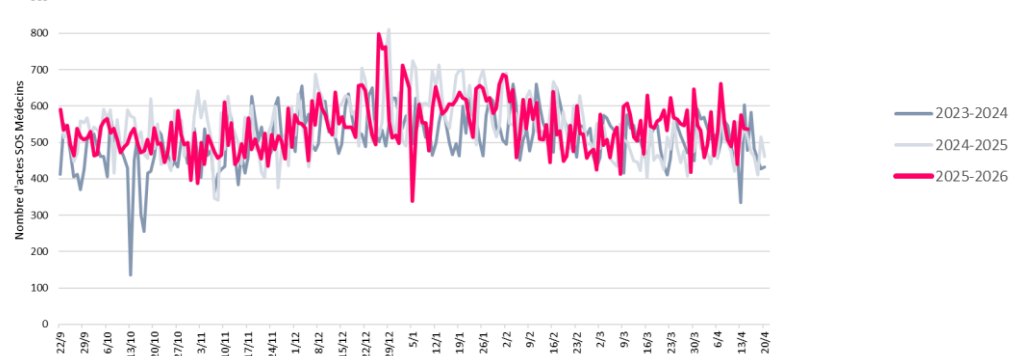
- le nombre de passages aux urgences toutes causes par jour, (tous âges) des services d'urgences adhérent à SurSaUD®
- le nombre d'actes journaliers des associations SOS Médecins, (tous âges) (Dijon, Sens, Besançon, Auxerre) à SurSaUD®

Figure 8. Nombre de passages aux urgences Bourgogne-Franche-Comté par jour, S38-2023 à S17-2026



Source : réseau OSCOUR®, données mises à jour le 23/04/2026

Figure 9. Nombre d'actes SOS Médecins de Bourgogne-Franche-Comté par jour, S38-2023 à S17-2026



Source : SOS Médecins, données mises à jour le 23/04/2026

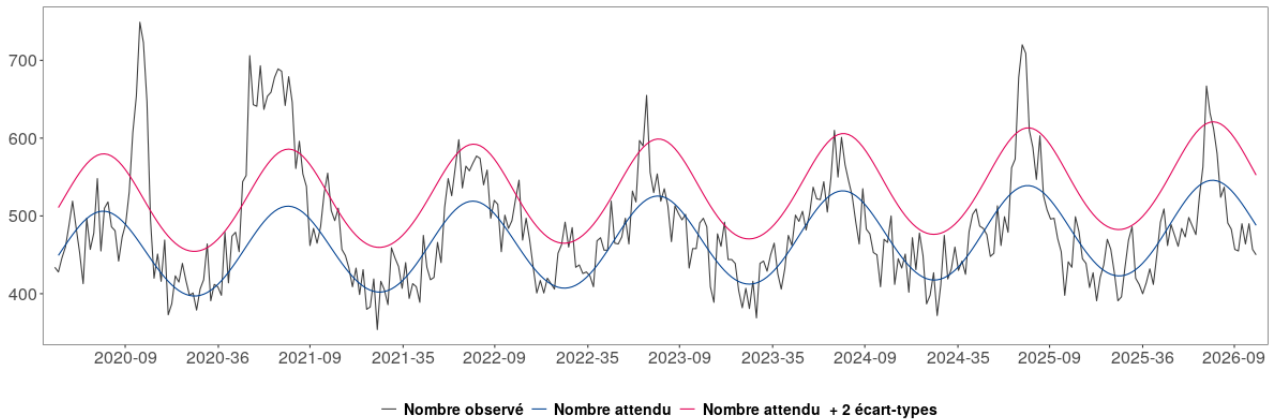
→ En raison d'un problème technique, les données de SurSaUD® ne peuvent être exploitées cette semaine.

Mortalité toutes causes

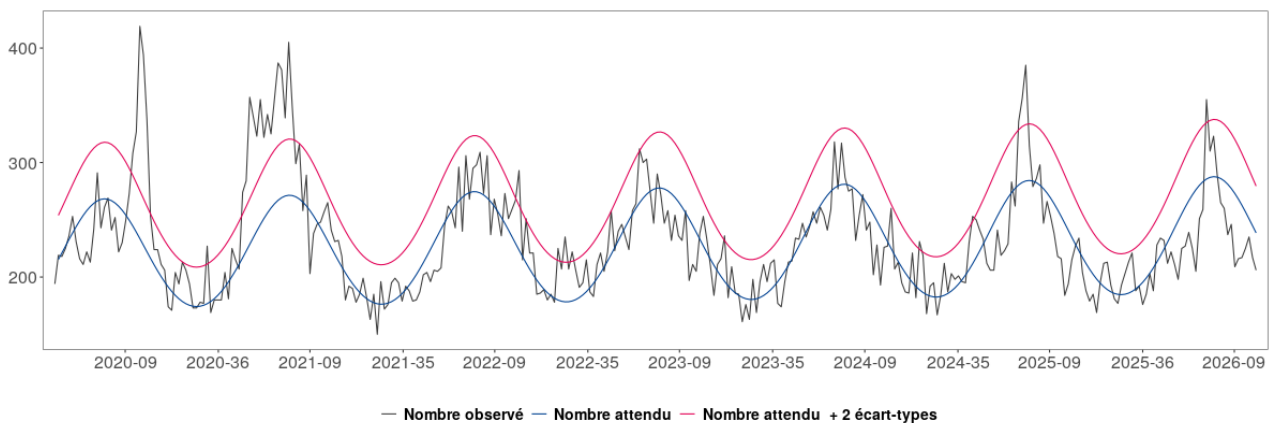
Le suivi de la mortalité s'appuie sur les données issues d'un échantillon d'environ 5 000 communes (dont environ 270 en Bourgogne-Franche-Comté) transmettant leurs données d'état-civil (données administratives sans information sur les causes médicales de décès) sous forme dématérialisée à l'Insee. Compte tenu des délais légaux de déclaration d'un décès à l'état-civil (24h, hors week-end et jour férié) et du délai pris par le bureau d'état-civil pour saisir les informations, un délai entre la survenue du décès et l'arrivée des informations à Santé publique France est observé : les analyses ne peuvent être effectuées qu'après un délai minimum de 3 semaines.

Figure 10. Mortalité régionale toutes causes, pour les classes d'âge : Tous âges (a), 85 ans et plus (b), 65- 84 ans (c) jusqu'à la semaine 16-2026

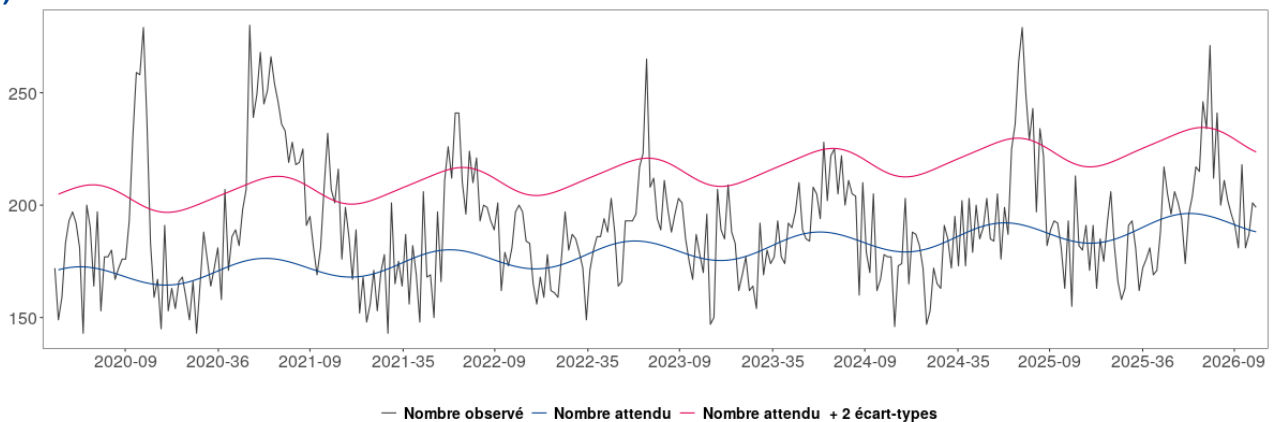
a) Tous âges



b) 85 ans et plus



c) 65 – 84 ans



Source : Insee, données mises à jour le 30/04/2026

- Aucun excès de mortalité toutes causes et tous âges n'est constaté depuis la semaine 04.
- Un excès de mortalité a été observé durant les 3 premières semaines de l'année 2026 : semaine 01 et 03 pour les 65- 84 ans et semaine 02 pour les 85 ans et plus.

Coordonnées du Point Focal Régional (PFR) des alertes sanitaires pour signaler, alerter et déclarer 24h/24 – 7j/7 :

- Tél : 0 809 404 900
- Fax : 03 81 65 58 65
- Courriel : ars-bfc-alerte@ars.sante.fr
- Pour aller plus loin : <https://www.bourgogne-franche-comte.ars.sante.fr/signaler-alerter-declarer-3>

Bulletins épidémiologiques de Bourgogne-Franche-Comté

Les bulletins de la région sont disponibles à cette adresse :

<https://www.santepubliquefrance.fr/regions/bourgogne-franche-comte/publications/#tabs>

Remerciements

Nous remercions l'agence régionale de santé, les associations SOS Médecins, les services d'urgences et les services d'état civil (dispositif SurSaUD[®]), les centres nationaux de référence, le centre d'appui et de prévention des infections associées aux soins, les établissements de santé, les établissements médico-sociaux, les laboratoires de biologie médicale, le réseau régional des urgences, le réseau sentinelle des services de réanimation et l'ensemble des professionnels de santé qui contribuent à la surveillance régionale.

Équipe de rédaction :

Mariline CICCARDINI, François CLINARD, Olivier RETEL, Élodie TERRIEN, Sabrina TESSIER

Pour nous citer : Surveillance sanitaire Bourgogne-Franche-Comté. Bulletin épidémiologique régional du 30 avril 2026

Saint-Maurice : Santé publique France, 7 p.

Directrice de publication : Caroline SEMAILLE

Dépôt légal : 30 avril 2026

Contact : cire-bfc@santepubliquefrance.fr